

# EN KIRKE † FULL AV LIV



EN KIRKE FULL AV LIV — Nye Sædalen kirke fremstår åpen og inviterende, men samtidig med et tydelig sakralt uttrykk. Kirkebakken sørger for tilgjengelighet både til bygg og til parkrom, samtidig som den tilfører et godt offentlig byrom til lokalmiljøet i bygda.

## EN KIRKE FOR FELLESSKAPET

Frem til i dag har menigheten benyttet seg av Sædalen skole som forsamlingslokale for sin aktivitet. En pragmatisk løsning som virkelig viser verdien av skolen som en sosial fellesstruktur i bygda. Med den nye kirken vil også denne kunne spille en slik rolle for lokalmiljøet. Et hjem for menigheten, men også et inkluderende og fleksibelt rom for hele befolkningen i Sædalen, som kan bli en plattform for kulturell og sosial aktivitet også utenom seremonier og gudstjenester. En møteplass - både innvendig og utvendig, på tvers av generasjoner, på tvers av kultur, tilhørighet og samfunnslag.

Kirken skal være et rom fullt av liv hele uken, et møtested til glede for Gud og mennesker, der kultur og fellesskap løftes opp sammen med det åndelige. Kirken skal favne det hellige og hverdagslige, og romme et mangfold av aktiviteter og liv for ulike grupper i alle aldre. Ikke minst skal kirken være et naturlig sted å besøke - både i hverdagen og i ulike livssituasjoner der man har behov for tjenester og støtte fra kirken.

## KIRKEN SOM MØTEPlass

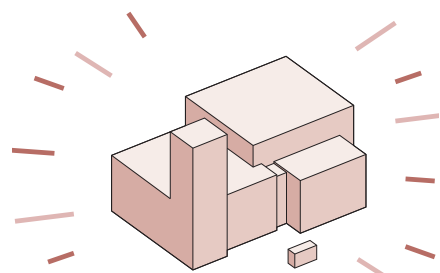
Nye Sædalen kirke vil ikke bare bringe med seg en ny ramme rundt den kulturelle og kirkelige aktiviteten i lokalmiljøet - det nye kirkebygget vil også stå for et sentralt bidrag i utviklingen av Sædalen som en rik og selvstendig bygd med en konsentrert sosial og kulturell infrastruktur. Det nye anlegget blir en viktig offentlig møteplass med gode koblinger både til natur og bygde omgivelser. Bruk av stedets ressurser og kvaliteter har vært en førende idé for forslaget; terrengforskjeller og flomutfordringer er grunnlag for høydesetting av bygget der den ligger på en liten høyde og symboliserer noe verdig og opphøyd, men samtidig lavt nok til å invitere inn og være en folkekirke. Bygget er synlig fra innfartsårene til Sædalen og skal være et landemerke som definerer sentrum. Tomtas naturkvaliteter med bekk, sletter og skog er bevisst bevart og foredlet gjennom visuell kontakt fra kirketorg, kirkerom og kirkebakken.

Hovedadkomsten til kirken går opp gjennom kirkebakken, der en løper strekker seg fra veikrysset opp til kirken, gjennom kirketorget, kirkerommet og helt opp til alteret. Den aksiale linjen danner grunnlag for utforming og soneinndeling rundt kirkebygget, hvor små terrasser og oppholdssteder kobler seg på trappeløpet og rampen som fører opp til hovedinngangen. Retningen blir understreket med trekkerer av hjertetrær og buskfelt som skaper en frodig ramme rundt bygget, og samtidig gir årstidsvariasjoner og opplevelser i adkomsten. Kirkebakken er rikholdig møblert med sittekanter og benker, slik at dette også kan ha en torgfunksjon for Sædalen uavhengig av arrangement i kirken.

## EN MODERNE KIRKE

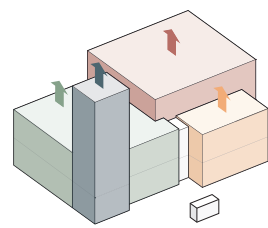
Vi ser det som avgjørende å skape et kirkebygg og en atmosfære som møter moderne behov tilpasset en ung menighet, men som likevel bygger på de tradisjoner og verdier som står sentralt i den kristne trosutøvelsen. Kirken skal bli et hjerte for fellesskap og samhold, varme og vennlighet, hellighet og alminnelighet, åpenhet og profesjonalitet, med et yrende liv av barn, unge og voksne.

For å skape dette "hertet" har vi søkt å optimalisere og foredle tomten slik at kirken og kirkeparken fremstår som en del av sentrum i Sædalen og inviterer folk inn. Det er viktig at bygget er synlig for omgivelsene, ikke nødvendigvis i form av svært prangende arkitektur, men mer gjennom sin tilstedeværelse og fortolkning av stedet. Kirken og kirkeparken skal sette spor i det enkelte menneske; det nye bygget skal skape stemninger og rammer rundt ulike opplevelser som er både verdige og fine. Balansen mellom det å kunne gi seg hen til det vakre og evige, og samtidig skape god logistikk og lett orienterbarhet for de besøkende er et viktig kriterium for et vellykket kirkebygg.



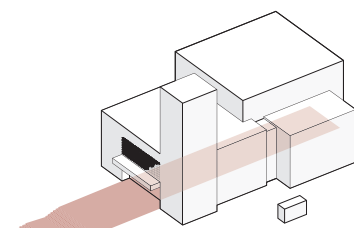
### KARAKTER OG IDENTITET

Nye Sædalen kirke skal ha en tydelighet i sin karakter som kirkebygg og representere varighet, andakt og det sakrale, men samtidig være åpen, inviterende og inspirerende for alle.



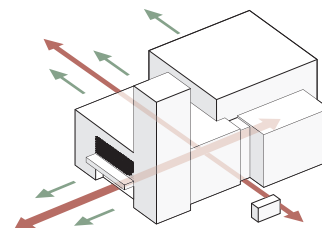
### VOLUMOPPBYGGING

Kirken benytter den programmatisk oppdelingen av bygget som utgangspunkt for det arkitektoniske uttrykket. På den måte oppnås et spill som gir kirken et rasjonelt, men samtidig spennende og lesbart ytre.



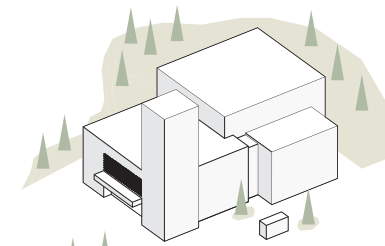
### GULVET SOM GRIPER TAK

Hovedadkomsten til kirken går opp gjennom kirkebakken, der en løper strekker seg fra veikrysset opp til kirken, gjennom kirketorget, kirkerommet og helt opp til alteret.



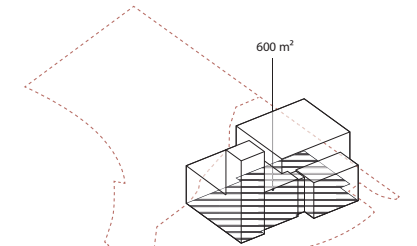
### HENVENDELSE

Med gjennomgående akser åpner kirken seg mot landskapet, og etablerer en skjermende rygg med funksjoner mot Extra og nabobebyggelsen i sør-øst.



### PAVILJONG I LANDSKAPET

Kirkeparken og den nye kirken utformes i tett dialog, slik at de sammen kan bidra til å aktivisere området og skape et nytt sentrum i Sædalen.



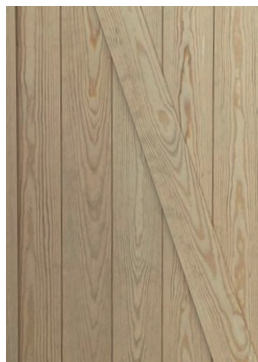
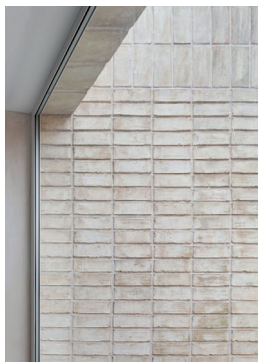
### UTNYTTELSE

Den nye kirken svarer til reguleringsbegrensning for fotavtrykk (BYA) tilsvarende 600 m<sup>2</sup>. Det er likevel stor fleksibilitet i prosjektet til å håndtere endrede forutsetninger i prosjekteringsfase.





LIV OG LANDSKAP — Kirketorget tar inn landskapet og er formgitt med ulike soner for å kunne fasilitere et bredt spekter av sammenkomster og sosiale situasjoner, enten man skal ha en god samtale på tomannshånd eller vil bli kjent med nye folk på langbordet. Ved større arrangementer kan kirkerommet utvides sømløst inn i kirketorget.



## ARKITEKTUR OG UTTRYKK

I arbeidet med nye Sædalen kirke er det lagt vekt på å finne et uttrykk og en materialbruk som passer Sædalen, men som samtidig representerer noe friskt og framtidsrettet. Kirken skal på den ene siden ha en tydelighet i sin karakter som kirkebygg - representere varighet, andakt og det sakrale, men samtidig være åpen, inviterende og inspirerende for alle. Kirken skal fungere til hverdag og til fest, såvel som til sorg, ettertanke og seremoni.

Som et symbol på det bestandige foreslår vi en kirke som baserer seg på utstrakt bruk av tegl. Bruken av tegl gir bygget ro og en tyngde som passer tomten og står godt til plasseringen på høyden. En sandblek valør er valgt for å likevel veie opp med en letthet og en tone som står i harmonisk kontrast til naturens farger på tvers av årstidene.

Valget av tegl som grunnkomponent ble tatt tidlig i prosessen, og har resultert i et kirkebygg som på alle måter søker å bruke teglens unike karakter og muligheter til å formgi og berike den nye kirken. Fra den overordnede volumetriske oppbyggingen og den utstrakte bruken av perforerte forblendingsfelt - til baldakiner, murverksbuer, sålebank, alter og avslutning av kirketårn. Dette er bare noen eksempler på detaljer og kvaliteter som er formgitt med utgangspunkt i kirkens bruk av tegl. Som komplementære elementer er det foreslått en ondulerende og halvtransparent himling, pussede flater og eksponert betong, og med bruk av finér i aktivitsedel. For gulv på hovedplan foreslås en slipt betong med tilslag og mørtel i en unik Sædalen-miks som velges i samråd med byggherre. Seremonielle dører og inngangsparti er utformet i tre, vindusprofiler i eloksert aluminium, og beslag i sink.

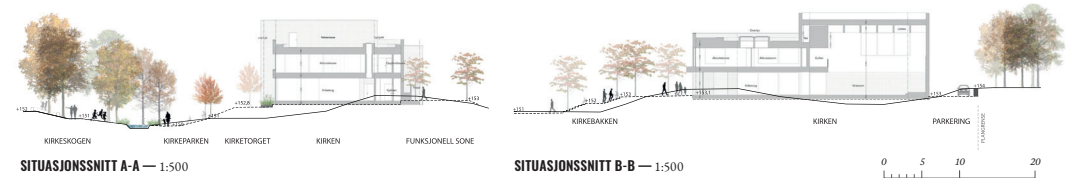
## ROMLIGE KVALITETER

I arbeidet med den nye kirken er det blitt lagt særlig vekt på utformingen av vestfasaden mot kirkebakken. En utstrakt baldakin og intrukket inngangsparti med stor transparenssørger for å skape et inviterende møte med bygda, og en mellomsoner der folk får stå i ly, og der kirketorget trekkes ut på varme sommerdager. Fra annen etasje er aktiviteten synlig gjennom et av byggets perforerte veggpartier, men samtidig abstrahert slik at aktiviteten i seg selv ikke blir sjenerende.

For romlig- og opplevelsesmessig berikelse av kirken er også lysforhold og utsiktsmotiv tillagt stor oppmerksomhet i arbeidet. Kirkens viktigste rom skal ha lys fra 3-4 kilder, uten at det går utover rommens bruk og fleksibilitet. Overlys er foreslått både for kirkerom, kirketorg og dåpskristi, i tillegg til stort og mellomstort grupperom.

## KUNST OG UTSMYKKING

Som en mulighet for interaksjon mellom kunst og arkitektur ser vi et spennende potensial i bruk av aluminium eller en annen legering. Det blanke og metalliske vil stå godt som en lett motsatt til byggets mineraliske flater. Enten som tilslag i gulvet for å markere korskaksen gjennom kirken, som kunstferdige inskripsjoner, eller som skulpturelle elementer. Aluminium er et rimelig, bestandig og gjenvinnbart materiale - oftest assosiert med forbruk og uten særlig verdi, men samtidig også svært godt egnet som materiale for kunstferdig bearbeiding. Slik sett er det noe poetisk og i kirkens ånd ved å løfte det alminnelige fra sine hverdagslige rammer opp til noe forhøyet og edelt. Anne Holtrop har vært en pioner for dette internasjonalt, men også norske kunstnere som Ida Ekblad og Ali Gallefoss har interessante arbeider som spiller på denne tematikken.



## SÆDALEN KIRKE LANDSKAPSGREP

Bekken og skogen er fantastiske kvaliteter som vi ønsker å fremheve og foredle. Det er lagt vekt på å etablere en egen adkomst inn i kirkeparken og kirkeskogen, slik at man føler det komfortabelt å benytte dette området uavhengig av seremonier som foregår i kirken. Høydeforskjellen mellom park/skog og kirken skaper også en liten distanse, slik at parken føles mer offentlig. Kirkeparken er overgangssonen mellom kirketorget og skogen, en kirsebærlund, amfi og benker i landskapet skaper et mangfold i møteplasser og tenkeplasser.

Det er et tett samspill mellom ute-inne situasjoner. Naturens rikdom og skjønnhet fremheves i gitte punkter, som gir spennende innramminger av utsikten fra kirkerommene; det være seg kirsebærlunden, skogen eller hjertetreet. Samt solgløtt inn i kirketorget og kirkerommet som silrer gjennom trekonene.

Det har vært ønskelig å skape en vandring rundt kirken, som beveger seg gjennom ulike programmer og stemninger; fra aktivt treffpunkt i kirkebakken og på torget, til lekeplassen i skogen, den stille benken med solgløtt og amfi som er tilrettelagt for utegudstjeneste og konsert. I kirkeparken skal det være rom for den lille tomannspraten mens man rusler langs en grusvei, rom til å sette seg ned i en nisje på en benk - alene med utsikten eller en liten gruppe - å være del av noe større men likevel i kirkens og kirkeparkens mange små «armkroker».

Inne i skogen, slynger små stier seg gjennom trestammene og vandrer gjennom små steder som er nennsomt opparbeidet med blåplasser, benker

og bord, naturlekeelementer som husker i trærne, hoppesubtter, klatretrær o.l. Bekken forsøres gjennom kloppe og hoppessteiner, og er et lekeelement i seg selv.

## LOGISTIKK OG UNIVERSELL UTFORMING

Hoved gangadkomst er opp gjennom kirkebakken, med rampe 1:10 som alternativ til trappeløpet. Rampen er et godt, trillbart alternativ, mens tilkomst som tilfredstillt krav 1:20 kan gjøres via fortau i sør, med tilkomst over torget på kirkens søndre side. Stiene ute i skogen legges med jevnt dekke (grus eller flis) og møteplassene er universelt tilgjengelig. Den ene forbindelsen over bekken utformes universelt.

Båreil har adkomst fra veien i sør, og kan kjøre frem til plassen foran hovedinngangen til kirken. Det er også dimensjonert for snuing på dette arealet. Varelevering løses også fra søndre side av kirken. Her vil også renovasjonspunkt etableres. Det er lagt til rette for 3 stk HC-parkeringer på østside av bygget, inn mot nabotomt. Innkjøring til parkering skjer på regulert avkjørsel, og snuing skjer på egen tomt på hjørnet av bygge. Gangtrafikk over veien mot binnings og hovedinngang blir ikke berørt av snuareal, og trygg adkomst er sikret.

## OVERVANN OG FLOM

Bygget er plassert lengst sørvest på tomta for å få mest mulig avstand til bekk og flomsone. Bygget er plassert på kote 153.1 iht anbefalingene. Bekken skal bli en naturlig del av parken, og nivået langs bekken kan oversvømmes i flomperioder uten at adkomst og funksjoner rundt kirkebygget forstyrres. Kirsebærlunden er arrondert som en skråning, og er

i praksis en flombuffer sammen med muren langs gangrampe.

Overvann fra opparbeidede flater rundt bygget ivaretas med hellung ut mot terrenget til plantefelt og infiltrasjonssoner. Det er ikke lagt opp til lukket overvannssystem. Det vil bli etablert et fordryningsmagasin for overvann under plassen utenfor hovedinngangen som kan benyttes for takvann og overløp fra infiltrasjonssonene. For øvrig er prinsippet mest mulig naturlig avrenning og fordryning.

## BÆREKRAFT

Landskapsplanen legger opp til å bevare mest mulig av tomtas ressurser og optimalisere massebalansen. Skogen og randsonen til bekken skal bevares, og små møte- og lekeplasser etableres nennsomt i terrenget med bruk av stedlige materialer, som trevirke fra tynning og rydding av skog til benker, bord, stubbegolv og lekeelement.

Materialbruken på anlegget består av kortreist grus og plassstøpt betong. Betongdekke er minimert for å redusere CO2-avtrykket. Det er lagt opp til mangfold i trær, busker og stauder som bidrar positivt til biologisk mangfold, også med hensyn til fremming av insekts- og dyreliv. Bevaring og bearbeiding av vekstfjord fra tomta blir en del av masseregnskapet og minimerer behov for tilkjørte masser.

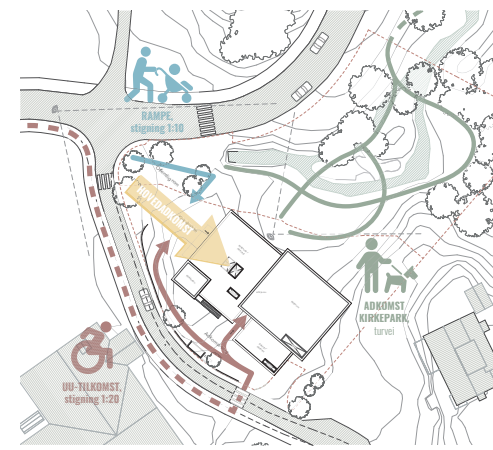


DIAGRAM — Forbindelser på og gjennom tomten

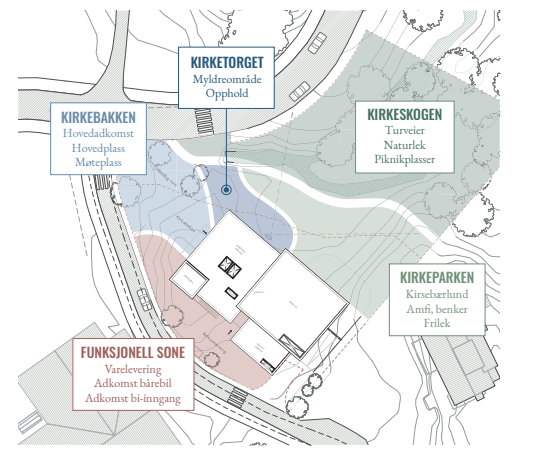
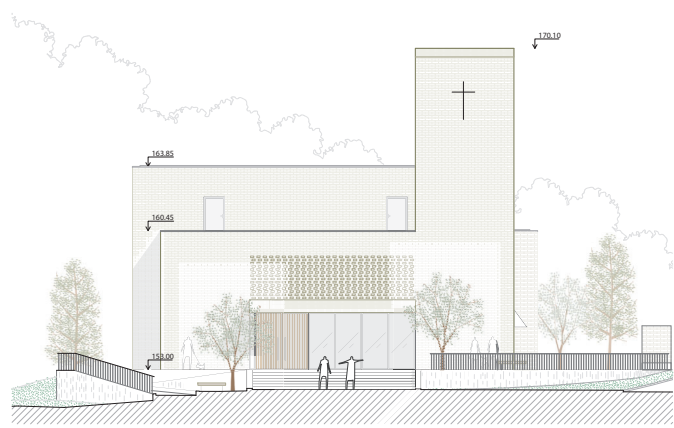
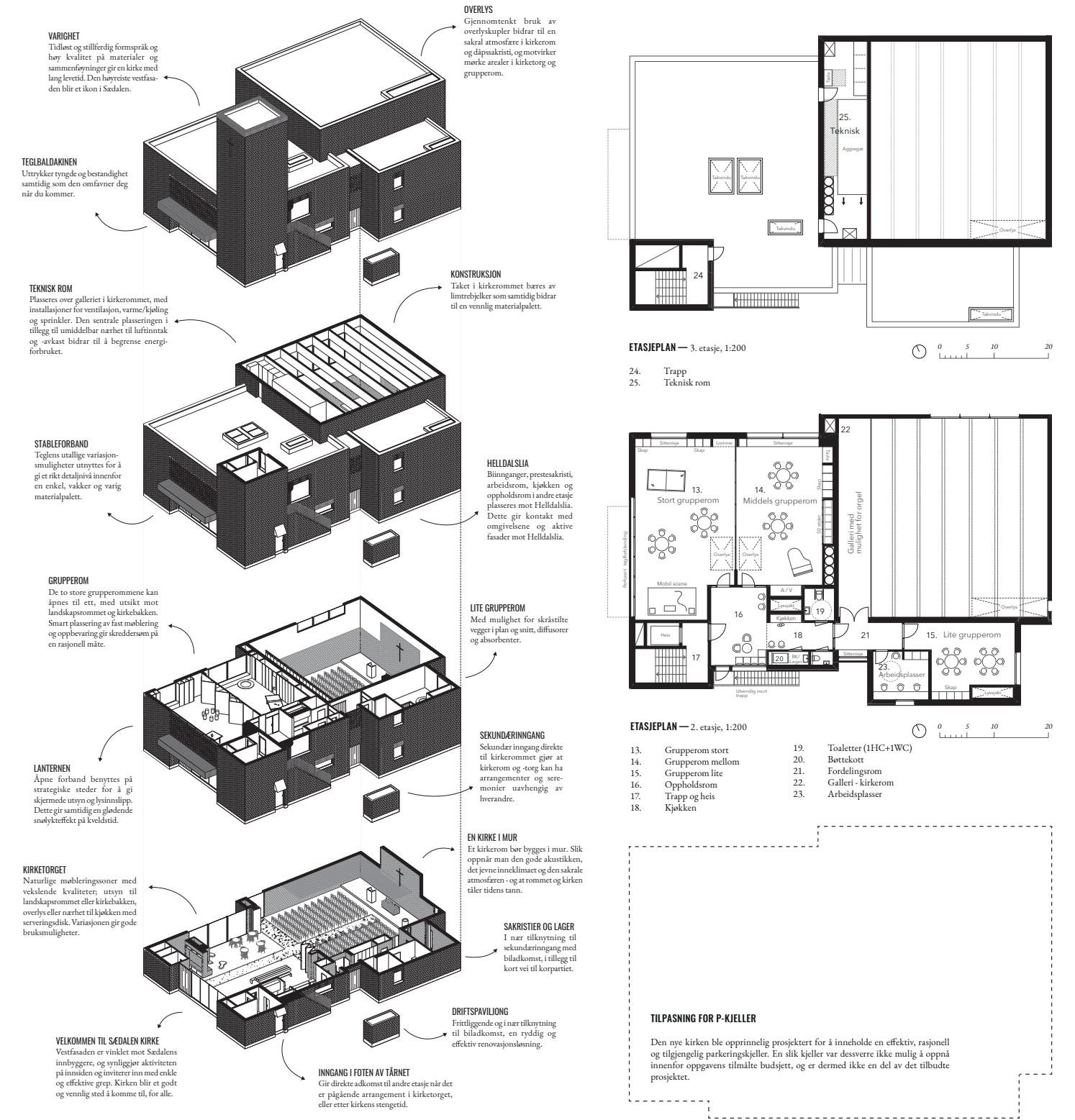


DIAGRAM — Soneinndeling på tomten

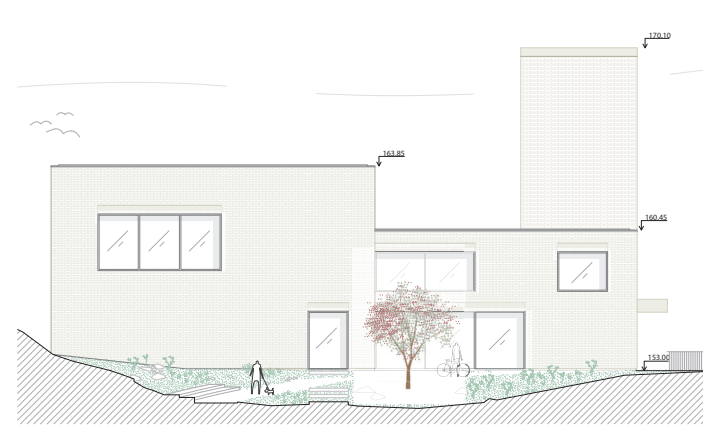




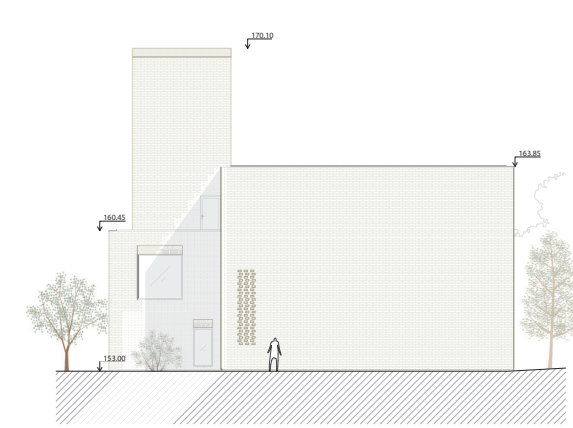
**TIL HVERDAG OG FEST** — Som hjertet i den nye kirken skal kirkerommet fremstå som lyst, varmt og fleksibelt. Rommet har lys fra fire ulike kilder, som alle er nennsomt valgt ut for å tilføre opplevelsesrikdom uten å virke forstyrrende på aktivitet og seremonier.



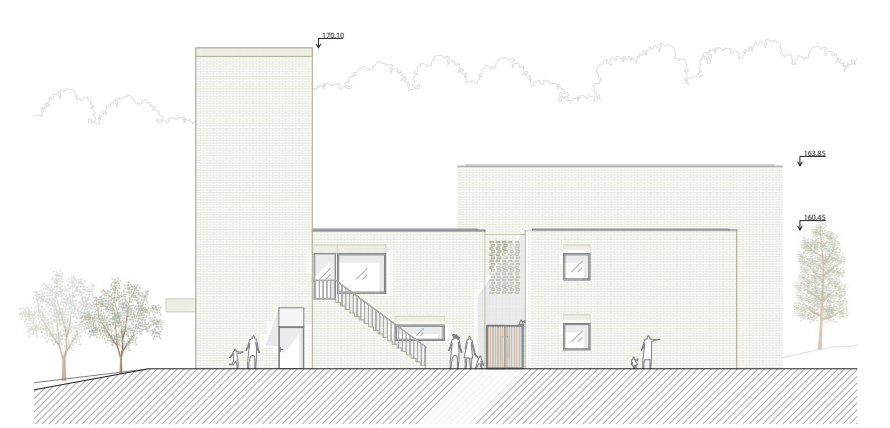
**FASADE — Nord-vest, 1:200**



**FASADE — Nord-øst, 1:200**



**FASADE — Sør-øst, 1:200**

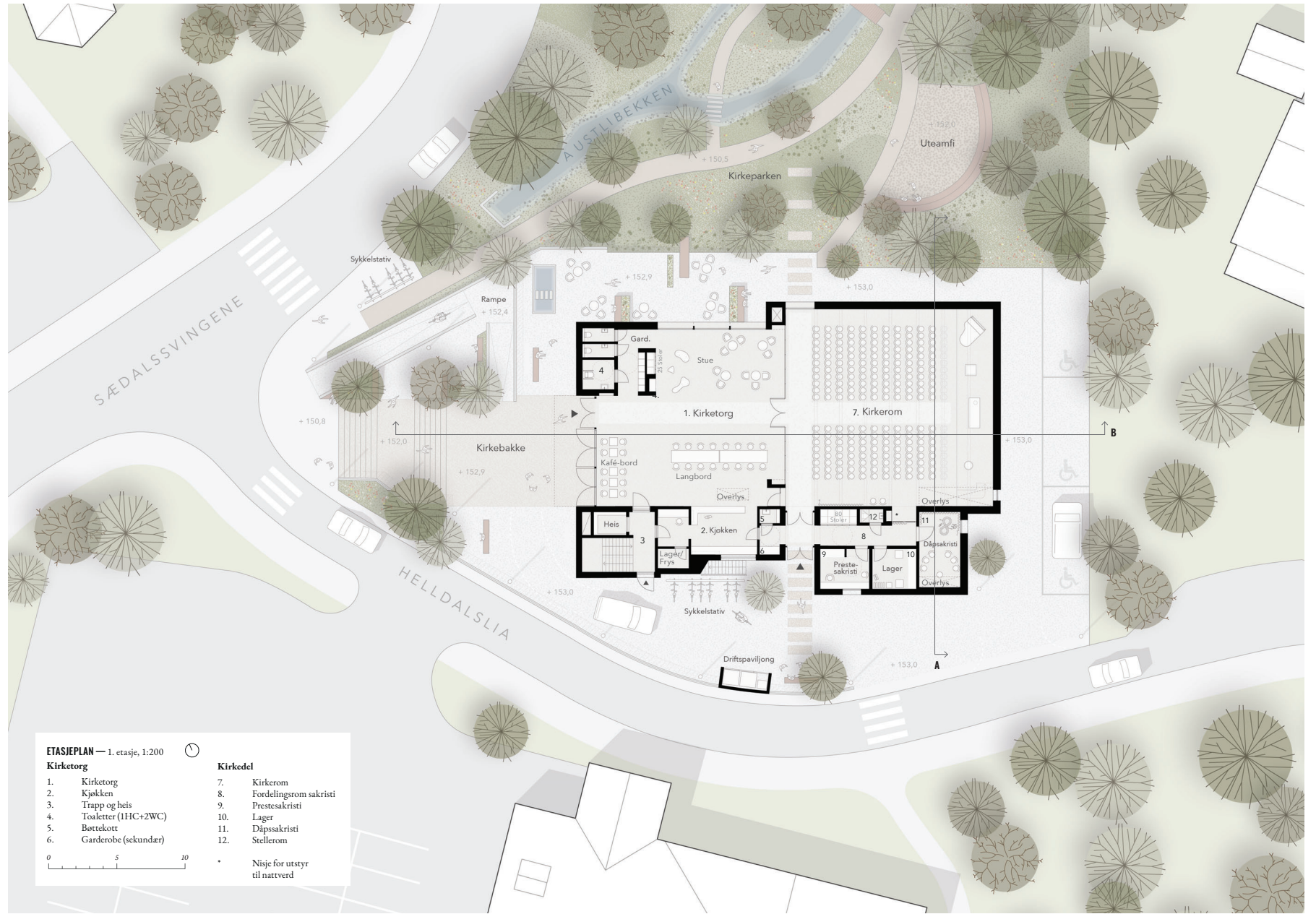


**FASADE — Sør-vest, 1:200**





LANDSKAPSRØM — Kirkeparken er overgangssonen mellom kirketorget og skogen. En kirsebærlund, amfi og benker i landskapet skaper et mangfold i møteplasser og tenkeplasser.



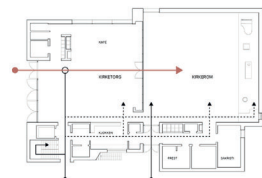
- ETASJEPLAN — 1. etasje, 1:200**
- |                         |                                 |
|-------------------------|---------------------------------|
| <b>Kirketorg</b>        | <b>Kirkedel</b>                 |
| 1. Kirketorg            | 7. Kirkerom                     |
| 2. Kjøkken              | 8. Fordelingsrom sakristi       |
| 3. Trapp og heis        | 9. Prestesakristi               |
| 4. Toaletter (1HC+2WC)  | 10. Lager                       |
| 5. Bøttekott            | 11. Døpsakristi                 |
| 6. Garderobe (sekundær) | 12. Stellerom                   |
|                         | * Nisje for utstyr til nattverd |

**AREALREGNSKAP**

Bebyggelse (BYA) er lagt tett opp til reguleringsbegrensning. Det er likevel stor fleksibilitet i prosjektet til å håndtere endrede forutsetninger i prosjekteringsfase. Areal for kirkerom er medtatt som BRA og BTA i samtlige etasjer.

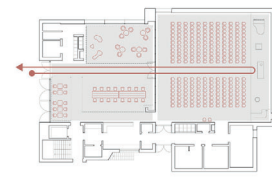
\* Tabellen er satt opp for på en mest mulig pedagogisk måte å vise leverandørens tolkning av krav og intensjoner fra rom- og funksjonsprogrammet, samtidig som faktisk areal blir fremholdt mot målsatte krav til areal.

NR	ROMNAVN	PROG. AREAL NTA	TEGNET AREAL NTA	NR	ROMNAVN	PROG. AREAL NTA	TEGNET AREAL NTA
<b>1. ETASJE</b>				<b>2. ETASJE</b>			
1.	Kirketorg	160-180 m <sup>2</sup>	168 m <sup>2</sup>	13.	Grupperom stort	100-120 m <sup>2</sup>	92 m <sup>2</sup>
2.	Kjøkken	30 m <sup>2</sup>	27 m <sup>2</sup>	14.	Grupperom mellom	80 m <sup>2</sup>	74 m <sup>2</sup>
3.	Trapp og heis		21 m <sup>2</sup>	15.	Grupperom lite	30 m <sup>2</sup>	35 m <sup>2</sup>
4.	Toaletter (1HC+2WC)		24 m <sup>2</sup>	16.	Oppholdsrom		24 m <sup>2</sup>
5.	Bøttekott		2 m <sup>2</sup>	17.	Trapp og heis		21 m <sup>2</sup>
6.	Garderobe (sekundær)		4 m <sup>2</sup>	18.	Kjøkken	10-15m <sup>2</sup>	11 m <sup>2</sup>
7.	Kirkerom	280 m <sup>2</sup>	223 m <sup>2</sup>	19.	Toaletter (1HC+1WC)		7 m <sup>2</sup>
	Galleri - kirkerom		35 m <sup>2</sup>	20.	Bøttekott		3 m <sup>2</sup>
8.	Fordelingsrom - sakristi		17 m <sup>2</sup>	21.	Fordelingsrom		11 m <sup>2</sup>
9.	Prestesakristi	15 m <sup>2</sup>	11 m <sup>2</sup>	22.	Galleri - kirkerom		35 m <sup>2</sup>
10.	Lager	15 m <sup>2</sup>	13 m <sup>2</sup>	23.	Arbeidsplasser	10-15m <sup>2</sup>	14 m <sup>2</sup>
11.	Døpsakristi	20 m <sup>2</sup>	17 m <sup>2</sup>		SUM BRA		548 m <sup>2</sup>
12.	Stellerom		2 m <sup>2</sup>		SUM BTA		594 m <sup>2</sup>
	SUM BRA		536 m <sup>2</sup>	<b>3. ETASJE</b>			
	SUM BTA		600 m <sup>2</sup>	24.	Trapp		17 m <sup>2</sup>
	BYA		600 m <sup>2</sup>	25.	Teknisk rom	40 m <sup>2</sup>	47 m <sup>2</sup>
	SUM BRUKSAREAL		1345 m <sup>2</sup>		SUM BRA		262 m <sup>2</sup>
	SUM BRUTTOAREAL		1492 m <sup>2</sup>		SUM BTA		299 m <sup>2</sup>



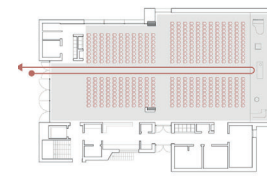
**EN HØYTIDELIG AKSE**

Prosesjonsaksen fra kirkebakken leder deg gjennom hovedinngangen og helt frem til alteret. Sekundære innganger og passasjer gir fleksibilitet og muligheter for samtidig bruk.



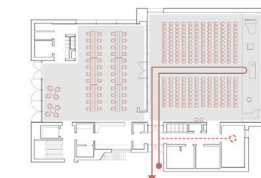
**TIL HVERDAG OG TIL FEST**

Kirketorget er husets hjerte. Forskjellige soner gir ulike bruksmuligheter, enten som en forlengelse av en seremoni eller arrangement i kirkerommet, eller som en selvstendig enhet. Kirkerommets normale kapasitet er 230 stoler.



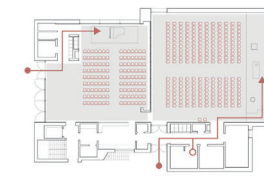
**DE STORE ØYEBLIKKE**

Ved spesielle anledninger kan foldeveggen skyves til side for en nærmest sømløs utvidelse av kirkerommet. Utvidet kapasitet er tilsammen 404 stoler.



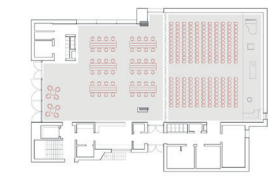
**SAMTIDIG BRUK**

Ved behov kan en sekundær inngang til kirkerommet benyttes slik at aktiviteten i kirkerommet kan pågå uforstyrret. Inngangspartiet har samtidig en strategisk tilknytning til sakristi og intern passasje mot korpartiet.



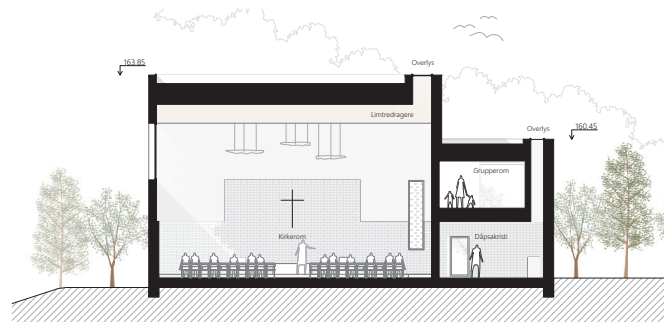
**PRESTEN OG PIANISTEN**

Intern passasje mot korpartiet og mot eventuell flyttbar scene i kirketorget gir god tilkomst.

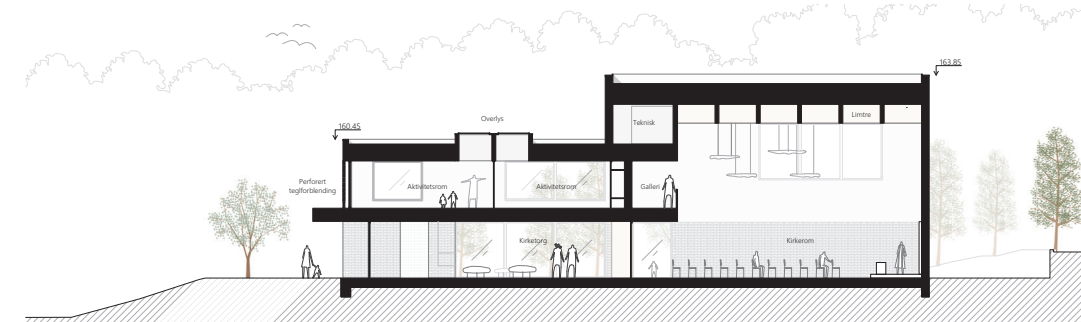


**ET STØRRE KIRKETORG**

Galleriet gjør det mulig å utvide kirketorget ved hjelp av gardinet som ellers fungerer som akustisk regulator i kirkerommet. I tillegg til ekstra plass kobler dette kirketorget med sekundæringangen, for spesielle anledninger når det ikke er seremoni i kirkerommet.



SNITT — A-A, 1:200



SNITT — B-B, 1:200

0 5 10