

LIV LAGA

BAKGRUNN, IDE OG OVERORDNET GREP

Det skal etableres en ny storstue i Sædalen! En kirke som et levende midtpunkt i sentrum og som er framtidigrettet, inkluderende og identitetsskapende. Kirken skal gi eierskap og stolthet til Sædalen og samle bygda til en felles møteplass som er omkranset av et mangfold av aktiviteter og veludtente bakverk, spesielt på søndager (!). Kirkeanlegget skal fremstå som et tydelig Gudshus og fungere som et møtested mellom folk og mellom den enkelte og Gud – det skal favne både det hverdagslige livet og livets mest hellige dager. Det skal være nøkternt, fleksibelt og kunne brukes til alt fra leksehjelp, ulike arrangementer som konserter og temakvelder til dåp og begravelser. Forfatterne bak forslaget ønsker å tilrettelegge for det sosiale livet for alle aldre i kirkebygget og mellom kirkebygget og fremtidig sentrumsbebyggelse i Sædalen. Kirketomten har åpenbare naturkvaliteter, og spesielt mot nord/nordvest tilrettelegger prosjektet for fine aktiviteter for barn- og unge i overgangen mot naturen og friluftsområdet nord for kirketomten. Vi har også hatt som målsetting å skape et kirkerom hvor man kan finne naturlig ro og fred, men som også kan være både synlig og lett tilgjengelig i sentrum av et fremtidig Sædalen. Vi har som målsetting at både et uformelt besøk i kirken og deltagelse i kirkelige handlinger skal gi en god fellesskapsfølelse.

Den nye kirken i Sædalen har behov for rom som kan fylles med aktiviteter av ulik art, fra de små og introverte, til store og fleksible arealer som kan romme både mange mennesker og forskjellige uttrykksformer, alt innenfor kirkens og troens rammer og identitet. Sædalen menighet ble etablert i 2006, samtidig med utbyggingen av området, og menigheten holder i dag til på en skole. Her benyttes gymsalen benyttes flittig til aktiviteter, mange fysiske sådan. Menigheten ser for seg en videreføring av spesielt fysisk aktivitet i et 'garasje/aktivitetsanlegg' i ny kirke.

Situasjon

Tomten ligger sentralt med skole, barnehage, næringsmiljø og boligbebyggelse som nære naboer. Tomten fremstår som vakker og rik med både bekkeløp, frodig naturlig vegetasjon, en markant kulle og et flater parti mot vest og fremtidig torg i sentrum av Sædalen. Tomten strekker seg i nordøstlig retning og rammes fra avstand inn av omkringliggende åser. Det forutsettes i kommunens reguleringsplan at ny kirke henvender seg ut til nytt torg foran dagens matvarebutikk/ny fremtidig sentrumsbebyggelse. Enkelte eldre bolighus ligger til Helldalslia, en smal vei som går forbi tomten i sør. Austlibekken renner gjennom tomten fra nord mot sørvest hvor den forsvinner i rør i dagens situasjon. Flomfaren på tomten (200-års flom) har gitt en sikker, min. cotehøyde på c+ 153,0 for kirkebygget uten tiltak mht. bekken. Kirketomten ligger i overgangen mellom tettsted og landlige kvaliteter og er del av starten på et videre friluftsområde mot nord/nordøst. Plasseringen av ny kirke dyrker kontrasten mellom det grønne og frodige landskapsrommet og nytt fremtidig sentrum av Sædalen.

Vann

I løsningsforslaget har det vært viktig å ta bekken med i fremtidens løsning for stedet. Bekken gir tomten egenart og karakter og er viktig som et aktivitetsskapende element i utomhusanlegget, spesielt for barn og unge. Vi ser det som en kvalitet at vannstand kan bevege seg opp og ned og muliggjøre en variasjon i landskapsrommet. Ved enkelte anledninger vil kanskje et tydelig vannspeil ute kunne danne en vakker bakgrunn for aktivitet inne i kirkesalen.

Hovedgrep

I programmet er det stilt krav om utformingen av det nye kirkeanlegget til Sædalen menighet. Det forventes at kirkerommet har kapasitet for ca. 230 plasser med utvidelsesmulighet med ytterligere 100-150 plasser. Kirken skal bestå av en kirkedel, et kirketorg m/ café, en aktivitetsdel og et garasje/-aktivitetsanlegg. I vårt forslag til ny kirke følger vi føringene som er angitt i programmet med ett unntak - et garasje/-aktivitetsanlegg er ikke løst i tråd med programmets intensjon/ henvisning om et slikt anlegg i kjeller.

I forslaget har vi vektlagt en best mulig forbindelse mellom kirkebygg, nytt torg og fremtidig sentrumsbebyggelse i Sædalen. Vi har tolket menigheten og programmet dithen at det er ønskelig å gjøre kirken mest mulig tilgjengelig og åpen. For å få til dette, mener vi det er helt vesentlig at det er god flyt og visuell kontakt på gateplan til omkringliggende omgivelser. Et ev. aktivitetsanlegg i en garasjekjeller vil tvinge kjerneaktiviteten til kirkebygget høyere opp fra gatenivå og gi kirken en noe opphøyet posisjon i lokalsamfunnet, i hvert fall i sine fysiske omgivelser. Vi har derfor lagt kirkebygget så lavt som mulig, på cote 153,0 (uten tiltak), og med en inviterende 'kirkebakke' fra vest og nytt torg til øst og hovedinngang for ny kirke.

Denne 'kirkebakken' er et vakkert ankomstanlegg med sosiale flater for lek, stopp, en pust i bakken, fotografering av bryllup og konfirmanter mm. Trinn og skrånende flater er planlagt vedt sammen med felt for vegetasjon, flater for opphold og sittetanker – ankomstanlegget skal være et sosialt sted å 'henge', i gode solforhold og med god kontakt til fremtidig nytt torg.

Orientering/ adkomst

Kirkebygget er orientert på klassisk vis i øst-vestlig retning med hovedadkomst i vest og alterpartiet i øst. Kommer man til kirken med bil, eller ønsker en slak adkomstvei for full universell tilgjengelighet, benyttes veien opp Helldalslia. Her kommer man til en romslig, åpen kirkeplass på kirkebyggets sørside. Denne flaten avgrenses av kollen i vest og skal utformes med en enkel verdighet; her er det plass for ballspill (uten høydebegrensning som i en kjellersituasjon), parkeringskravet mht. 7 stk U.U.-plasser er løst her og det er et lett tak på tomtens østside som gir mulighet for skydd ved utelek. Forplassen til kirkebygget er solrik og gir en flate for menigheten med stor fleksibilitet for ulik bruk; uformelle treff, barne- og ungdomsaktiviteter, direkte adkomst til kirkesalen med de utvidelsesmulighetene dette gir, og det er kort vei inn til kirkens aktivitetsdel med både innvendig- og utvendig adkomst. Forplassen skal også gi gode fysiske rammer rundt kirkelige høytider. Fra forplassen får man fine blikk inn i kirkesalen og sammen med et enkelt, åpent volum i bygningsvolumet med kirkeklokke i sørøst gir dette verdighet og stemning til forplassen – og til fremtidig sentrumsbebyggelse på nabotomten i sør.

Ute-, innefølelsen

Med en del 'vær' i Bergensområdet, har vi prioritert å tilrettelegge for ute-soner med takoverbygg. Disse sonene er lagt langs byggets sør- og vestfasade der det legges opp til størst aktivitet utenfor kirketorg, kirkesal og hoved- og bi-innganger. Løsningen bryter ned forholdet mellom ute og inne og skal stimulere til å åpne opp dører, i uttrykks flere betydninger.

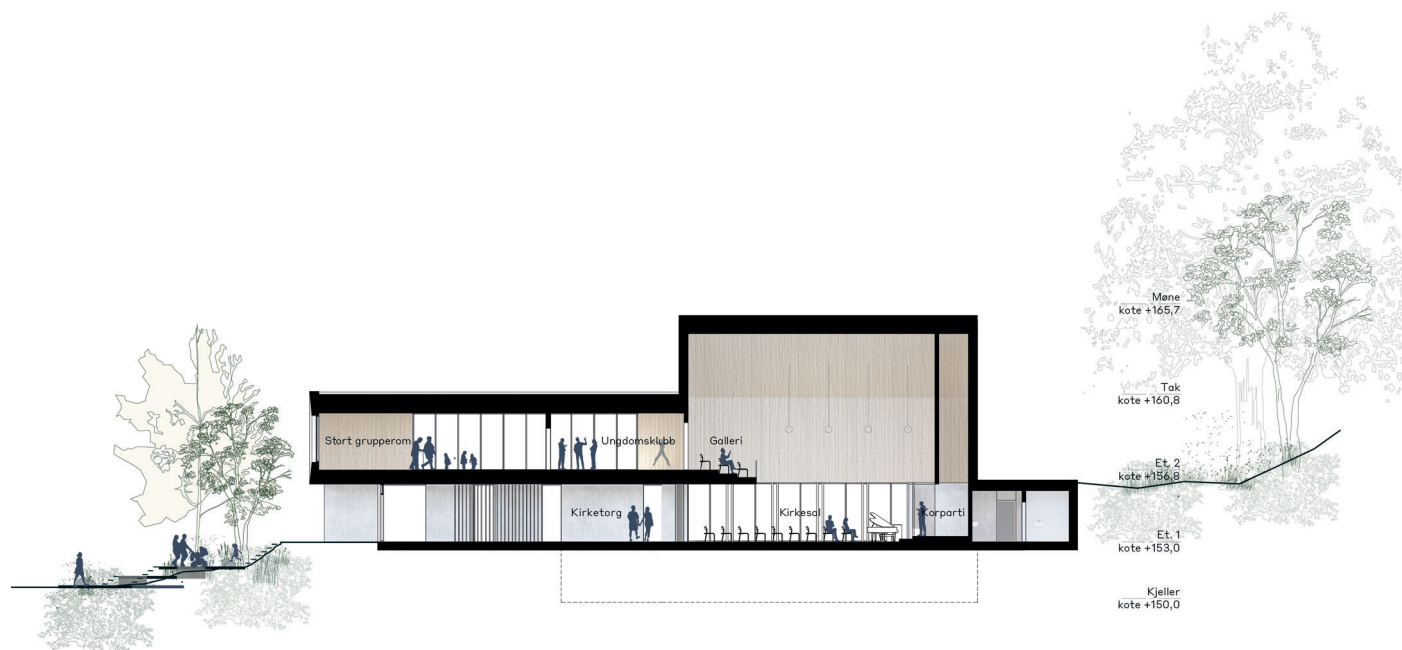
FORHOLD TIL OMGIVELSER

Kirkebygget ligger forholdsvis lavt i terrenget mht. vårt valg om å ikke etablere en parkeringskjeller. Det er samlet i et forholdsvis kompakt volum hvor kirkesalens møne er det høyeste punktet, c+ ca. 165,7. Hovedcote for gesims er c+ 160,8. Mot nabotomt i øst trapper bygget seg ned. Fasade mot vest og sentrum er helt åpen på bakkeplan med hovedinngangsdør i tett treverk i glassfasaden. Volumet over fremstår som et enkelt volum med fasade av lokal, vakker dråpeskifer, glass og innslag av vertikalt treverk - i et fasadeuttrykk med et enkelt, men markant spill av skrånende flater. Materialene er kjente og lokale materialer i Bergensområdet. Et bevisst innvendig belsningskonsept vil for arealene med mye glass ut mot sentrum kunne gi varme til omgivelsene etter mørkets frembrudd. Vi vil i tillegg vektlegge en god belsningsstrategi for utomhusanlegget, spesielt mot sentrum, med miljøskapende belsning, sikkerhet og lav lysforurensning som nøkkelord.

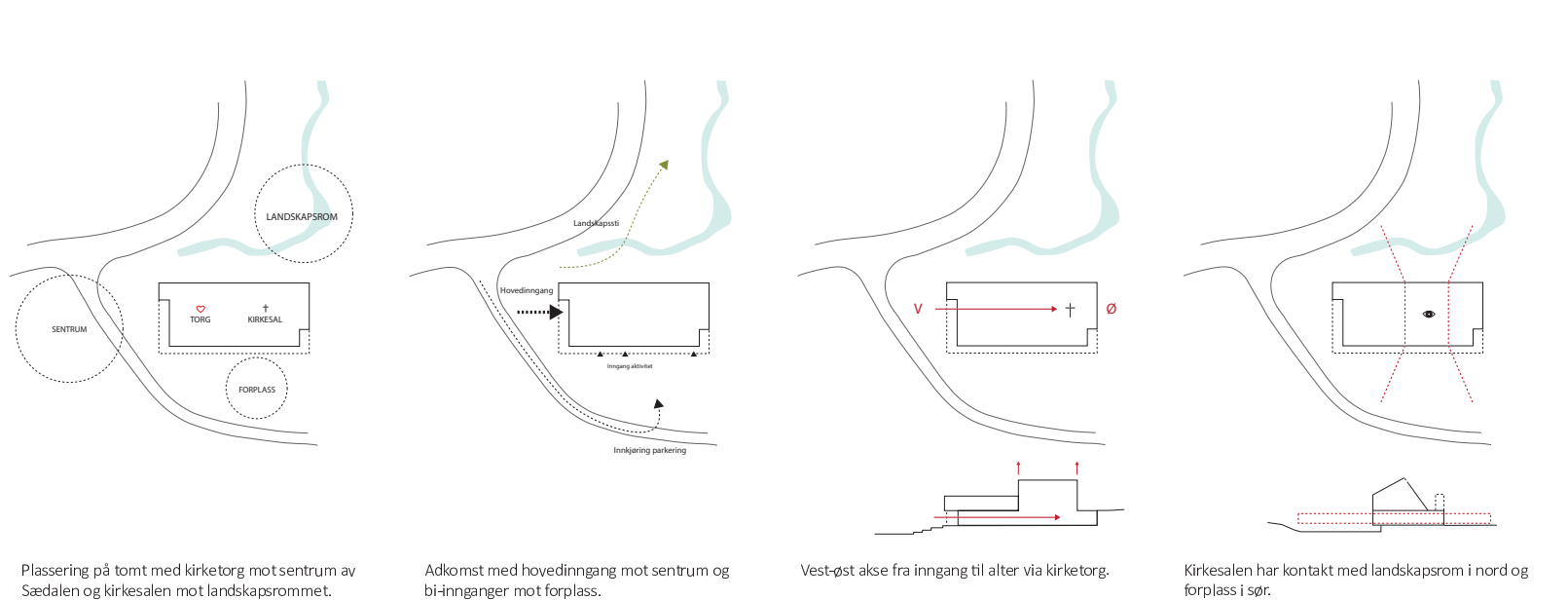
I fremtidig utvikling av sentrum i Sædalen og mot nabotomt i sør spesielt, vil det være ønskelig at Helldalslia opparbeides som et gate-tun med gode materialkvaliteter som binder kirketomten til resten av sentrum.



Hovedinngang og ankomstareal



Snitt 1 1:200



Plassering på tomt med kirketorg mot sentrum av Sædalen og kirkesalen mot landskapsrommet.

Adkomst med hovedinngang mot sentrum og bi-innganger mot forplass.

Vest-øst akse fra inngang til alter via kirketorg.

Kirkesalen har kontakt med landskapsrom i nord og forplass i sør.



Kirketorget

Kirketorget skal invitere inn og by fram kirkens fellesskap. Kirketorget er sentral i den innvendige organiseringen. En enkel peis med gjennomsyn fungerer som et romdannende element mellom hoved-inngangen til kirken og torgets café. Denne ligger ut mot sør og vest og det sosiale livet/ det fremtidige, mer urbane Sædalen. Glassfasade med åpningsfelt gir stor transparens mellom torg og omgivelser. Caféen kan 'flyte ut' på godværsdager.

Torget må styres med en fleksibel møblering, gjerne gjenbruksmøbler, og legge til rette for uformelle samlinger. Her skal det være naturlig å delta i fellesskapet. Torget skal kunne inngå som en naturlig del av kirkerommet. Kirketorget avgrenses mot kirkerommet med et mobilt skille. Torget skal både leve sitt eget liv og samtidig kunne være en del av det store kirkerommet. En mindre del av torget ligger som et definert rom mot nordvest – her er det utsyn til landskapsrommet – og kan benyttes av mindre grupper; eksempelvis som tegnerom for små barn under kirkekafe eller en mindre samtale blant eldre.

Kjøkkenet er plassert på torgets nordside for å gi mest mulig plass til de sosiale sonene i sør og vest. Kjøkkenet kan nås direkte inn fra bi-inngang i sør. Kjøkkenarealet, med to inngangsmuligheter, vil kunne betjene kirketorgets soner samlet eller hver for seg.

Det tilrettelegges med skapvegger for ulike oppbevaringsbehov. Et mindre toalettanlegg er plassert på nordsiden, i tillegg er det ytterligere toaletter til bruk i byggets plan 2. Bøttekott deles mellom etasjene (løftemulighet/ heis i bygget).

Kirkesalen

Kirkebyggets sakrale del er lagt med kontaktflate både mot nord og sør og med alterpartiet mot øst – med en rettlinjert prosesjonsaks fra hoved-inngang i vest til alterpartiet i øst. Døpskapell er plassert med inngang fra kirkesal i nordøst og prestesakristi i sørøst. Kirkerommet er utformet som et klart definert volum med synlig trekonstruksjon med doble søyler og skrå takflater med lysinnslipp i overgang mellom takplanene. Volumet rommer, i tillegg til salen og alterpartiet, et galleri mot vest med adkomst fra trapperom og aktivitetsdel. Vertikale vindusfelt i salen på plan 1 gir visuell kontakt mellom ute og inne – til landskapsrommet mot nord med sine åpenbare naturkvaliteter og fra salen til forplassen og aktiviteter som kan foregå der. Mot forplassen gir en egnet tekstil/ tung gardin mulighet for skjerming hvis man ved anledninger ønsker å skjerme kirkesalen mot inn- eller utsyn. Også vindusfelt på salens nordside skal kunne skjermes med en tekstil mht. både lys- og akustisk regulering av salen. Ved de fleste anledninger vil utsynet mot nord kunne gi en flott kvalitet i kirkesalen hvor vindusformatet vil kunne fremstå som 'et bilde på veggen' som skifter gjennom årstidene.

Skiver av betong danner et solid, men åpent alterparti med godt utsyn til- og fra menigheten. Alterpartiets bakvegg har en god dybde som kan videreutvikles både mht. integrering av kunst, flater for projisering av tekst på vegg, nødvendig teknikk og spennende lysinnslipp. Alterpartiet er tenkt utstyrt med et fast alterbord og flyttbare knefall. Det er tilrettelagt for universell utforming, og alterbordet kan nås via rampe. Trinn kan benyttes av et liturgisk kor. Alterbordet er trukket mot bakvegger/ apsis, men er plassert slik at presten er vendt mot menigheten. Størrelsen på det opphøyde partiet muliggjør ulik bruk for ulike sammenhenger. Alterbordet står fast, men øvrig møblering kan flyttes unna.



Kirkesal mot galleri

Produktions- og installasjons- og leveringsplanene er i samsvar med følgende ikke-nåværende leveransen.

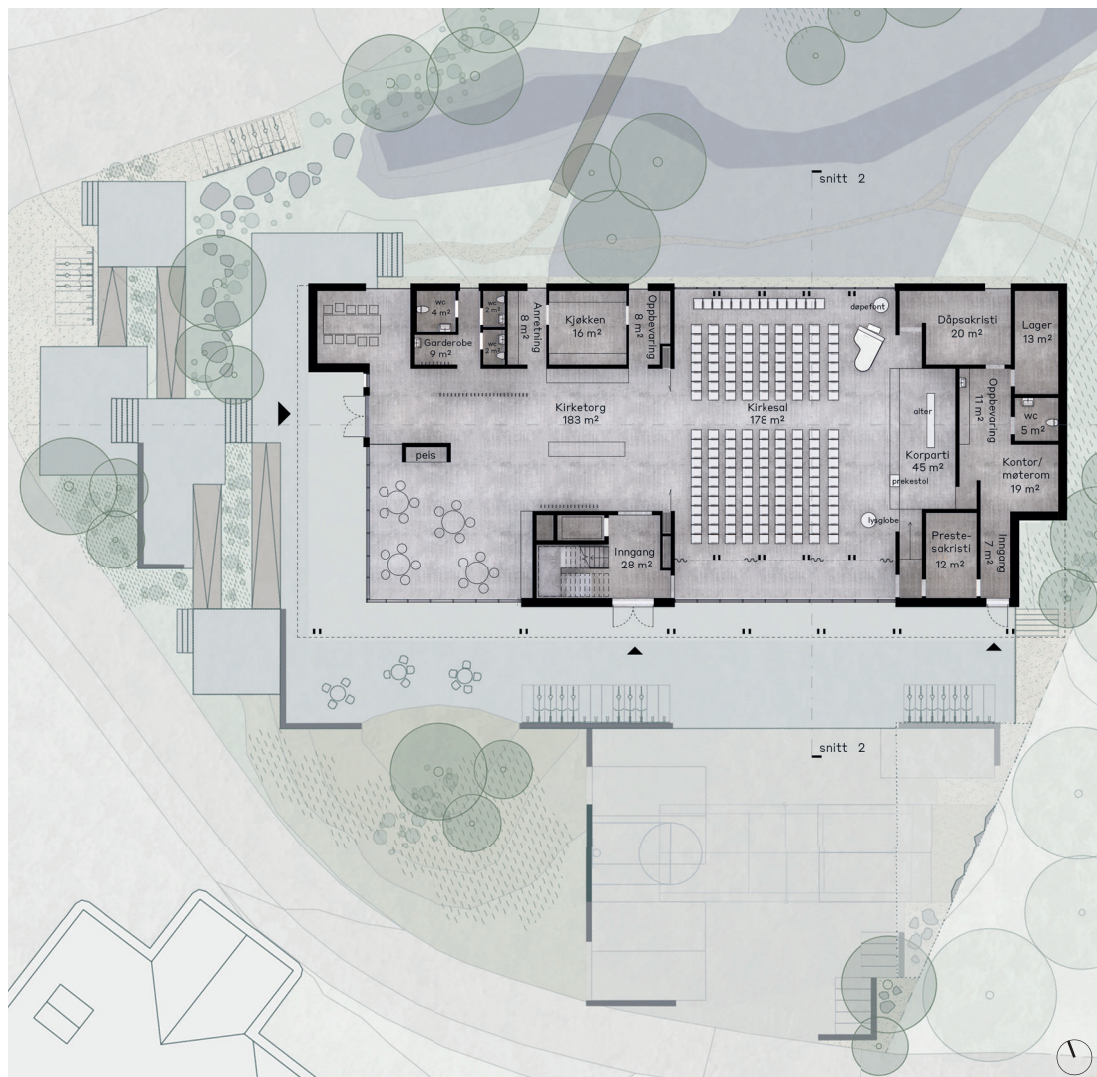
Det flate kirkegulvet legger til rette for ulike varianter av oppstillinger av stoler. Lysglobe kan plasseres i fremre eller bakre del av rommet mot nord, ev. også dørpfont når denne ikke skal benyttes i døpskapellet. Prosesjonskorset kan plasseres på siden av alteret, et ev. hovedkors kan plasseres på høyre side av fondveggen/apsis med god avstand mellom kors. Kirkesalen viser ca. 180 stoler/ plasser på hovedgulvet foran alterpartiet, 14 plasser mot nord, ytterligere 51 plasser på galleriet og mulighet for ca. 110 plasser i kirketorgets nærmeste del mot salen, til sammen ca. 350 plasser. I tillegg kan dører åpnes opp mot forplassen og gi delaktighet til et stort antall personer hvis ønskelig (og med lydplanlegg). Sakristier er lagt til nord- og sørfasade og har tilkomst fra bi-inngang mot sør og fra kirkesalen – er det ønskelig å kunne gå skjermet fra trapperom til området med sakristier og et lager på østtiden av kirkesalen, kan tung tekstil dras for å skille ut sideskipet mot sør. I sonen med sakristier er det et u.u.-wc med mulighet for stell og dusj, oppbevaringsmuligheter, plass for praktiske forberedelser til kirkelige handlinger og plass for noen arbeidsstasjoner/ 'lap-top'-plasser i inngangssonen.

Det er vektlagt at kirkerommet skal være et stort, samlende volum. Kirkesalens viktigste kunstneriske element skal være altermotivet som plasseres i enden av prosesjonsaksen. Vi foreslår et lyst og åpent kirkerom. Moderne lyssterke monitorer vil i de fleste situasjoner fungere godt uten at kirkerommet blendes, ev. finnes mulighet med å trekke tekstiler. Et ev. fremtidig orgel kan plasseres på galleriet (nordside) med god orientering mot alterpartiet, tilsvarende som har vært gjort i mange kirkebygg i norsk kirkeetradisjon.

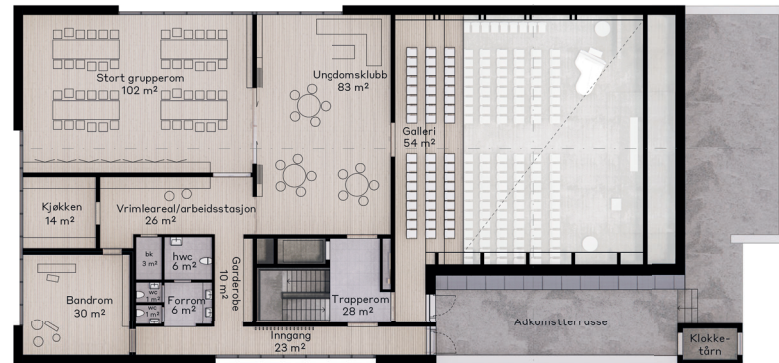
Kirkeklokke er plassert i et enkelt, åpent volum i sørøst på plan 3. Lyden fra klokke styres bort fra boligbygging og skal gi en god lydopplevelse i kirkesalen.

Aktivitetsdelen

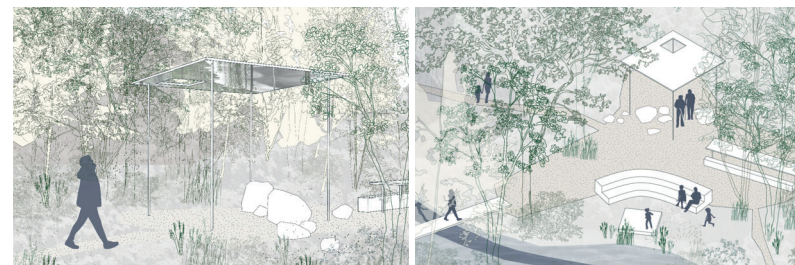
De ulike grupperom og aktivitetsrom er plassert over kirketorget i byggets plan 2, med fasade mot sør, vest og nord. Med god lydisolasjon mellom etasjene, legges det til rette for at aktiviteter kan foregå parallelt. Aktivitetsrommene kan nås direkte fra utsiden via trapperommet mot forplassen i sør, med løftemulighet/ heis uten at man må gå gjennom kirketorget. Det er også utvendig adkomst via trapp og en fin, sørvendt terrasse som vil fungere som et uteareal i kirkebygget på aktivitetsplanet/ plan 2. Tilkomst via terrasse ved/ under kirkeklokke i kaldt bygningsvolum. Fra terrassen har man også utvendig tilkomst til resten av uteanlegget. Målsetting for aktivitetsdelen er også å benytte utearealet på sør- og vestsiden av kirkebygget og naturen/ landskapsrommet på nordsiden. Musikrom, kjøkken, og stort grupperom ligger plassert mot vest, ut mot sentrum. Utenfor kjøkkenet er det en mindre uformell sone med overlys og sittemuligheter. Her er det også mulighet for en arbeidsstasjon på plan 2. Mellomstort grupperom ligger til galleriet i kirkesalen, og doble dører inn hit kan stå oppe og spre lyd fra aktivitet i kirkesalen til aktivitetsdelen på plan 2, hvis ønskelig. De to store grupperommene kan slås sammen (foldevegg), og dette gir rom for et stort, sammenhengende gulv på plan 2. Himlingsløsning med fokus på størst mulig takhøyde og god akustisk demping. Oppbevaringsmuligheter i skapvegger for fleksibel bruk av rommene på plan 2. Åpen garderobe og våtromskjerme med u.u.wc, unisex-toaletter og bøttekott er på planet. Det tilrettelegges for enkle arbeidsstasjoner på plan 1 og plan 2 for f.eks bestilling av mat, organisering av aktiviteter osv. ('lap-top'-plasser). På plan 1 er arbeidsstasjoner tenkt i forbindelse med bi-inngang sør og sakristier, i plan 2 i område med kjøkken og grupperom.



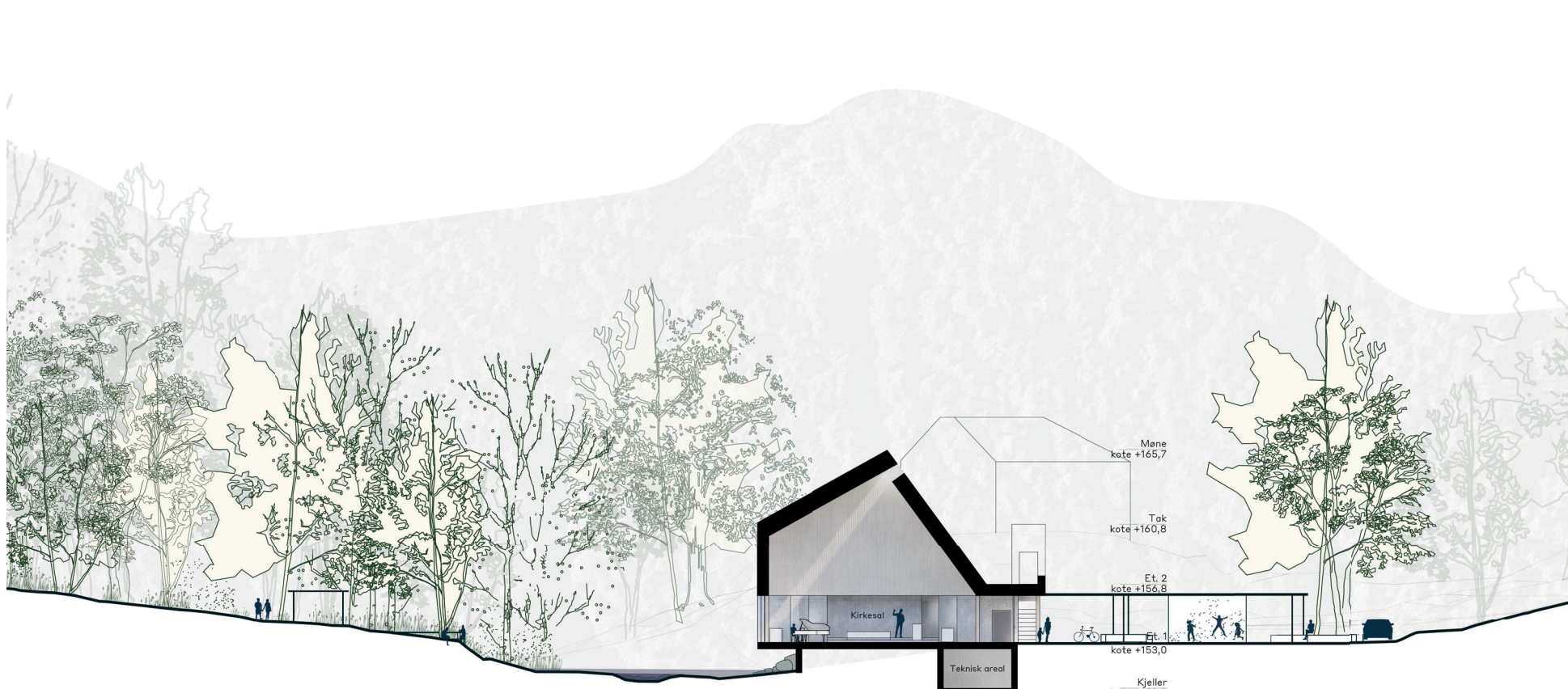
Plan 1 1:200



Plan 2 1:200



Aktivitet langs Austlibekken; Paviljong, scene, langbord



Snitt 2 1:200



BYGGTEKNISKE PRINSIPPER

Kirkebygget tenkes oppført med fundamentet og gulv på grunn/ bærende betongplate i lavkarbon-betong. Hovedmaterialer ellers i kirkebygget er betong i konstruktive vegger i kirketorg, konstruktiv treverk i kirkesalen og i aktivitetsarealer i plan 2 og ellers noe bruk av lettere konstruksjoner i tre og ev. stål, i tillegg til glass. Betong i enkelte veggpartier også for avstiving.

Sprikkling – person- og verdiskring

Vi prioriterer mest mulig åpenhet og best mulig sikkerhet og planlegger kirkebygget med fullsprikkling.

MILJØ - BÆREKRAFTSTRATEGI

FNs bærekraftsmål står sentralt for Den norske kirke og Bergen kirkelige fellesråd (BKF). Miljøambisjonene i programmet oppfattes som positivt og har gitt føringer for prosjektet.

’Passiv energidesign’ legges til grunn i stor grad for å minimere energibruk og ivareta passivhusstandard. Bygget vil med ev. produksjon av egen energi kunne oppnå status som nesten 0-energibygg eller evt. plusshus.

Vannbåren gulvvarme i plan 1 og passive tiltak for å minske behov for mekanisk kjøling ligger til grunn i prosjektet. Det er også søkt løsninger for å utnytte byggets termiske masse til stabilisering av innetemperatur, og det kan være mulig med naturlig ventilasjon av kirkesalen.

Vi har valgt å ikke etablere en parkering/ aktivitets-kjeller selv om dette etterspørres i programmet. Også av miljøhensyn har vi kommet frem til at vi mener det er bedre for menigheten med fysisk/ ute- aktivitet og U.U-parkering på terreng. Bygningsmateriale spart er god bærekraft.

Volum: For et kirkebygg er det viktig at arkitektur, romopplevelse og funksjon er styrende samtidig som bygget er miljøvennlig. Kirkeanlegget er samlet innenfor et enkelt volum, et rektangel, og under ett tak. Dette gir et kompakt kirkeanlegg. Overflate for varmetap reduseres,- i tråd med passiv energi-design.

Orientering: Kirkebygget er plassert slik at man oppnår gunstige solforhold på de viktigste uteområdene med direktekontakt til kirkebygget. Den naturlige henvendelsen og åpenhet mot inngangsplass i sør og vest gir gode muligheter for å utnytte passiv solvarme gjennom store glassflater i kirketorg og også i kirkesal. Glassarealet ligger inntrukket og overdekning skjærer for den varmeste sommersonen slik at oppheting begrenses hvis svært solrike dager i Bergenområdet.

Klimaskall: TEK 17-standard med relativt lave U-verdier legges til grunn.

Dette gir lavt behov for oppvarming og lite varmetap med gode muligheter for varmegjenvinning fra tekniske installasjoner.

Funksjon: Bygget har en naturlig sonedeling mellom kirkelige funksjoner og aktivitetsdelen. Man oppnår energieffektivisering i en mulig todelt drift ved at områdene har forskjellig innelimebehov og – krav. Kirkesal og kirketorg utnytter passiv solvarme for langsom oppvarming av store rom med lav luftgjennomstrømning og bruk av termisk lagring i vegger og gulv for utjevning av innetemperaturen over tid. Resten av bygget optimaliseres med tanke på høye krav til helse og innemiljø, termisk komfort, luftkvalitet, akustikk og belysning.

Ventilasjon/teknikk: Det legges opp til å benytte termisk oppdrift for ventilasjon av kirkesalen med gulvventiler for tilluft og avtrekk høyt på vegg, i en hybrid løsning. Det kan også være mulig å unngå mekanisk ventilasjon dersom det legges til rette for luftinntak nede ved gulv gjennom vindusfelt mot nord og mekanisk styrt utlufting i vinduer høyt i takflate.

Teknisk rom med aggregat er plassert i underetasje med kulvert og oppstikk hvor behov. Dette gir rasjonalitet i føringsveier og synlige kanaler reduseres. Vi forutsetter føringsveier i stor grad skjult i vegger og innredningselementer. Aktivitetsrom og andre oppholdsrom kan ha en mer tradisjonell løsning med balansert ventilasjon. Begge ventilasjonsløsninger har høy varmegjenvinningsseffekt. For oppvarming kan bygget knyttes til områdets fjernvarmeanlegg (antatt at finnes). Supplerende energiforsyning kan ev. være bergvarme. Energieffektive installasjoner, bruk av LED og behovsstyring på belysning og ventilasjon vil minske behov for elektrisitet.

Produksjon av energi: For å oppnå nesten 0-energi eller plusshus kreves produksjon av strøm. Vi peker på takflaten over kirkesalen mot sør som svært godt egnet til mulig areal for solcellepaneler hvis fellesrådet kan og vil prioritere dette. Det finnes nå gode solcelleprodukter som også rent arkitektonisk vil la seg godt integrere i helheten for ny kirke i Sædalen.

Livsløpsvurderinger og klimagassutslipp: For materialer med tanke på lavt CO2-utslipp, er det i stor grad foreslått å bruke hovedmaterialer i konstruktiv treverk og lettere konstruksjoner i tre. Bruk av tre i konstruksjoner reduserer klimagassutslipp. Prefabrikasjon av elementer kan vurderes, noe som igjen gir forkortet byggetid og tilhørende miljøgevinst. Betong vil være lavkarbonbetong og man vil søke å utnytte betongens styrke i forhold til materialet til det ytterste. Betong har varige og solide kvaliteter som er godt egnet for et kirkebygg, men betong bør av hensyn til klimagassutslipp brukes med måtehold.

Mikroklima: Biologisk mangfold på tomte vil i størst mulig grad bli ivarettatt, i samråd med oppdragsgiver kan man vurdere ulike strategier for dette. Plassering av nytt kirkebygg vil endre situasjonen med tanke på overvann. Det er ønskelig med grønne horisontale takflater for fordøyning av overvann og gode, mikroklimatiske forhold, men vi finner dessverre ikke økonomisk rom til å medta dette i konkurranseskillet, men det kan være noe menigheten kan jobbe for å etablere på sikt. Utomhus vil permeable dekker, åpne metallrister og noe bruk av faste, kostede betongdekker gi varige og miljøvennlige overflater.

Gjenbruk/ sirkulærøkonomi: Hovedmateriale i fasade over plan 1 i kirkebygget, er tenkt som gjenbrukt dråpeskifer. Dette er et materiale med god tilgjengelighet og med ny rens og festeanordning vil bygget få en vakker overflate som står godt i vær & vind. Nylagt dråpeskifer vil ha lang videre levetid. Kirkesaltak med metallkledning, ev. dråpeskifer.

I interiøret kan vi tenke oss å foreslå et gjenbruksprosjekt for menigheten med venner – nemlig å finne frem til løse bruktmøbler av god kvalitet som kan benyttes i grupperom og i kirketorg. Møbler fra kjeller og loft som familie og venner kan avse. En slikt prosess tar tid og energi, men kan gi et flott og rikt interiør, men må selvfølgelig styres godt.



Forplass mot sør

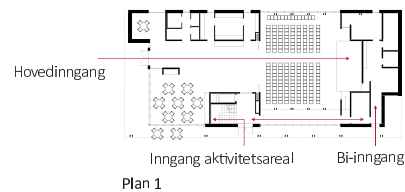
AREALER	rom	prosjekt	program	differanse
Kirkesal	Kirkesal	178 m ²	240 m ²	-62 m ²
	Korparti	45 m ²	40 m ²	5 m ²
	Galleri	54 m ²	0 m ²	54 m ²
	sum	277 m ²	280 m ²	-3 m ²
Dåpsakristi	Dåpsakristi	20 m ²	20 m ²	0 m ²
	Prestesakristi	12 m ²	15 m ²	-3 m ²
	Lager	13 m ²	15 m ²	-2 m ²
	Oppbevaring	11 m ²	0 m ²	11 m ²
sum	56 m ²	50 m ²	6 m ²	
Kirketorg	Kirketorg	183 m ²	180 m ²	3 m ²
	sum	183 m ²	180 m ²	3 m ²
Kjøkken	Kjøkken	16 m ²	30 m ²	-14 m ²
	Årrening	8 m ²		
	Oppbevaring	8 m ²		
	sum	32 m ²	30 m ²	2 m ²
Inngang	Inngang	28 m ²		
	Garderobe	9 m ²		
	hvc	5 m ²		
	wc	2 m ²		
	hvc	4 m ²		
	wc	2 m ²		
	hvc	6 m ²		
	wc	1 m ²		
	wc	1 m ²		
	bk	3 m ²		
	Inngang	7 m ²		
Forrom	6 m ²			
Garderobe	10 m ²			
sum	84 m ²	60 m ²	24 m ²	
Start grupperom	102 m ²	100 m ²	2 m ²	
Ungdomsklubb	83 m ²	80 m ²	3 m ²	
Bandrom	30 m ²	30 m ²	0 m ²	
Kjøkken	14 m ²	15 m ²	-1 m ²	
Kontor/møterom	Kontor/møterom	19 m ²		
	Varme/arbeidsstasjon	26 m ²		
sum	44 m ²	15 m ²	29 m ²	
Trapperom plan 2	Trapperom plan 2	28 m ²		
	Inngang plan 2	23 m ²		
	sum	51 m ²	30 m ²	21 m ²
BRA	Plan 1	596	m ²	
	Plan 2	598	m ²	
	Plan U (antatt)	40	m ²	
	sum	1234	m ²	
BTA	Plan 1	626	m ²	
	Plan 2	606	m ²	
	Plan U (antatt)	50	m ²	
	sum	1282	m ²	
BYA	755	m ²		



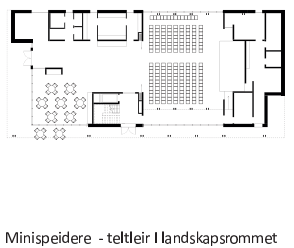
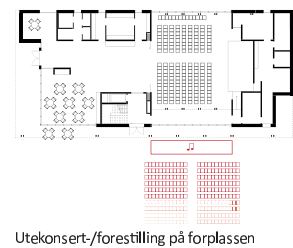
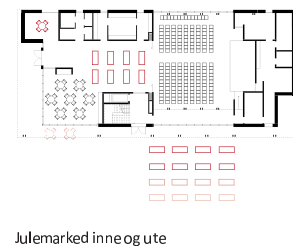
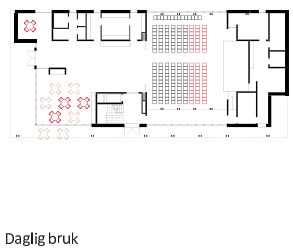
Kirkesal mot alter

DIAGRAM PLAN

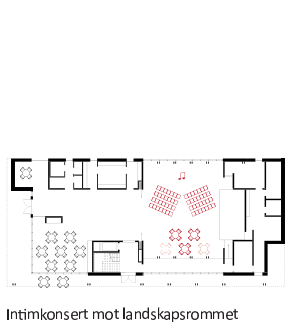
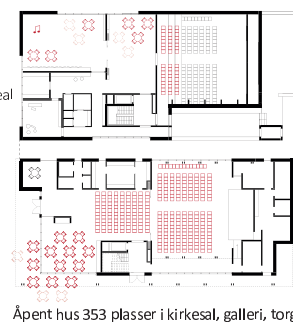
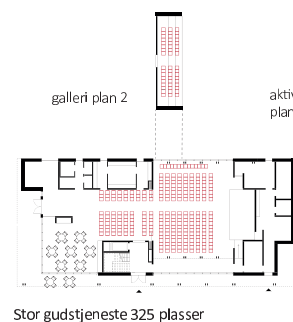
VEIER INN



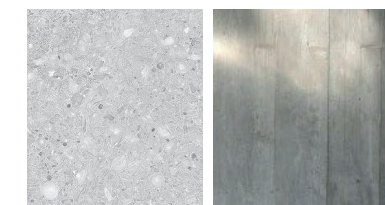
BRUK KIRKEBYGG/-TOMT



FLEKSIBILITET KIRKESAL



MATERIALER



Kveldsillustrasjon kirkebygg fra landskapsrom i nord.



MATERIALPALETT

Eksteriør

Fasadematerialer er glass, gjenbrukt dråpeskifer i plan 2 og betong, ev. enkelte partier med treverk. Dråpeskifer er bestandig og vakker- den skifter farge med omgivelsene, fanger lys på ulike måter og spiller med omgivelsene og været. Vindusglass med solfaktor og profiler i rå-aluminium. Konstruktivt treverk utenfor kirkesal markerer terrasse mot sør på plan 2 og gir en fin overgang mellom forplass og kirkesal.

Interiør

Betongplaten som kirkebygget står på, danner også gulvet i kirken- slipt betong er gulvoverflate i plan 1. Da får menigheten et solid gulv med vann- børen gulvarme og varige kvaliteter, godt egnet for et kirkebygg. Aktivitetsrom får gulv med overflate i tre. Underordnede rom får linoleumsgulv. Våtrom kles med flis eller annet egnet materiale for hygiene og varighet. Trekonstruksjoner i kirkesalen utføres i synlige limtre- konstruksjoner med sammenføyninger av stål. Treet er varmt å ta på, eldes fint og har rike assosiasjoner til det beste i håndverks- og byggetradisjoner. Kirkesalen har ellers treverk i stor grad i overflater; eksempelvis akustisk spilehimling, trepanel, trefinerte plater mm. Eksponert betong i vegger der det blir benyttet betong, bl. a. for avstiving, slik som i trapperom. Andre fellesrom får enklere tak med synlige dragere og bjelkelag der det er mulig. Himlingsløsninger med størst mulig takhøyde, god akustisk demping og stedvis eksponering av tunge konstruksjoner hvis mulig, bruk av mineralullplater eller treullplater. Vegger med overflate av trefinerte plater mm., mulig noe bruk av malt plater hvor dette ev. er egnet.

KUNSTNERISK UTSMYKNING

Det er ønskelig fra menighetens side at kunstnerisk utsmykning er sentrert rundt alterpartiet og alterveggen. I tillegg er det ønskelig med kunstneriske element i utformingen av dåpsakrister. Det vil være vesentlig at et mulig samarbeid mellom menighet, kunstner og arkitekt baseres på gjensidig respekt for hverandres synspunkter og oppfatninger. Måsettingen må være at valgt kunstner får en god forståelse av arkitektens tanker for kirkebygget og at kunstneren kan bygge videre på dette. Den beste kunsten er oftest der de bygde omgivelsene og kunsten er i stille dialog, og kunsten får løftet til å bidra til en taus forkynnelse. Her har menigheten pekt på områder hvor kunst ønskes integrert/ plassert. Arkitekt har også en 'tilleggs-ide' hvis menigheten er åpen for drøfting/ interessert.

Vi ser for oss at representanter fra menigheten, kunstner og arkitekt bør møtes fysisk til en åpen samtale om kunsten, kirkebygget, taus forkynnelse og menighetens tanker om tematikk. Forventninger og erfaringer fra tidligere relevante prosjekter vil også være aktuelle tema.

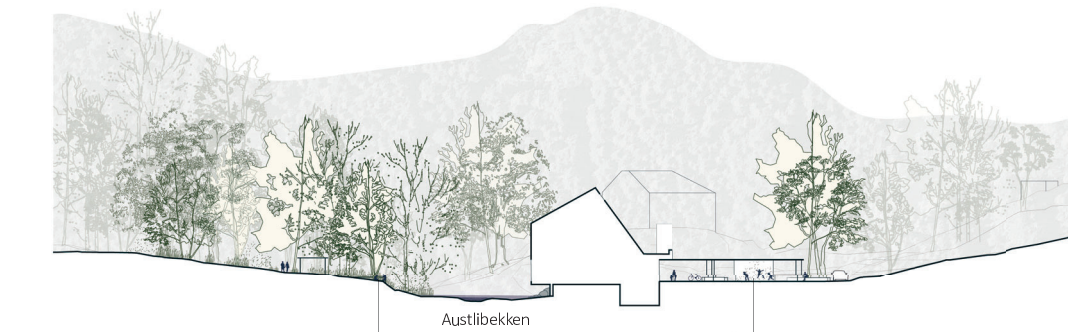
REALISTISKE STRATEGIER MHT. GJENNOMFØRBARHET

Kirkebygget utfordrer reguleringstekniske forhold på to områder;

- 1) byggegrense mot nord – gjelder kun utraget volum, ikke konstruksjon i terreng
- 2) maks. BYA = 600 m2

Begge forhold over vil være håndterbare i en videre prosess og medfører egentlig ikke vesentlig usikkerhet. Vi har fått en forståelse av at oppgitt BYA = 600m2 er et noe vilkårlig satt tall og at en mindre overskridelse kan håndteres av kommunen uten nevneverdig forsikelse eller krav til omregulering. Dette BYA-tallet er relativt lavt mht. programmets areal og ønske om romlige sammenhenger. Når det gjelder byggegrense mot nord, har vi kommet frem til at vi overholder intensjonen med grensen ved å ikke bygge nærmere i grunnen enn 10m fra beklefare. Prosjektet viser imidlertid en utkraving over byggegrense for hovedvolumet på cote 153,0. Dette mulig- gjør en bedre forplass og adkomst-situasjon. Skulle kommunen/ avklarende myndighet ikke være enig i vår tolkning, vil det være mulig å justere plasseringen av kirkebygget slik at det ikke krager ut over byggegrense (med den konsekvens at forplass med u.u-parkering blir noe mindre god).

Vårt forslags plan1 viser et BTA-areal = 626 m2 og på plan2 et BTA-areal = 606 m2. BYA-arealet = 755 m2. Overdekket uteareal mot sør og vest mener vi vil være et stort gode for prosjektet. Det antas at en nedtrapping av volumet mot nabo i øst også er positivt, men det slår altså ut i et BYA-areal som er høyere enn begrensning i reguleringsplanen. Vi antar at en konstruktiv dialog med kommunen vedr. dette vil føre frem.



+ LANDSKAPSRUM (153.0)
Paviljong med spilletak og åpning mot himmelen;
Landskap: grus, trær, beplantning, gjenbruk- te stein;
Mulighet for utvikling av:
Langt middagsbord, Scene; Bål- plass;
Skulpturpark

+ OVERDEKKET OPPHOLDSSTED (153.0)
Buldrevegg;
Landskap: grus, trær, beplantning, gjenbrukt stein
+ PARKERING/AKTIVITETSPASS (153.00)
7 UU-parkeringsplasser;
Aktivitetsfasiliteter (basketball, badminton, bordtennis)

Situasjonssnitt 1:500

HOVEDGREP FOR UTEANLEGGET

Ankomstlandskapet

Ankomstlandskapet foran kirken skal fungere som et multi-funksjonelt byrom som både kan brukes av de som besøker kirken, men også av de som kommer mer tilfeldig forbi, eller ser etter et oppholdssted. Den landskapelige opplevelsen er forankret i den omkringliggende topografi. Enkelte plattformer i betong svever over landskapet og definerer oppholds- soner. Disse oppholdsstedene kobles sammen av lette ramper utført i en metall mesh med visuell kontakt til det underliggende terrenget og beplantningen. De forskjellige nivåene er også tilgjengelige gjennom flere trappeløp fra forskjellige ankomststeder, blant annet direkte fra Heldalslia og Sædalssvingene. Mellom plattformene og rampene vokser en lav vegetasjon og enkelte trær. Dette vokser fritt og skaper en atmosfære i tråd med den eksisterende kontekst og den omkringliggende skogen. På veien opp til kirken blir man invitert til å velge sin egen rute opp til kirkens hoved- inngang etter behov og ønske. I ankomstlandskapet kan man bevege seg trinnfritt med mobile enheter som barnevogn, sparkesykkel mm.

Den eksisterende kollen ved Heldalslia er et viktig element som er definerende for stedets identitet. Derfor har denne kollen blitt et sentralt element i designet. Fra sørsiden bevares kollens form med den eksisterende bunvegetasjon og noen av de eksisterende trærne. Fra nordsiden er deler av kollen fjernet for å skape plass til kirkebygget, og etterlater en rå steinvegg som står mot kirken og skaper et fint, særegent rom. Høyden på kollen blir muligvis modifisert for å finne den riktige balansen mellom kollens uttrykk og ønsket synlighet fra kirketorget og terrassen, samt forbindelsen til nytt sentrum. Denne høyden avgjøres etter en nøye undersøkelse på tomten.

Forplassen

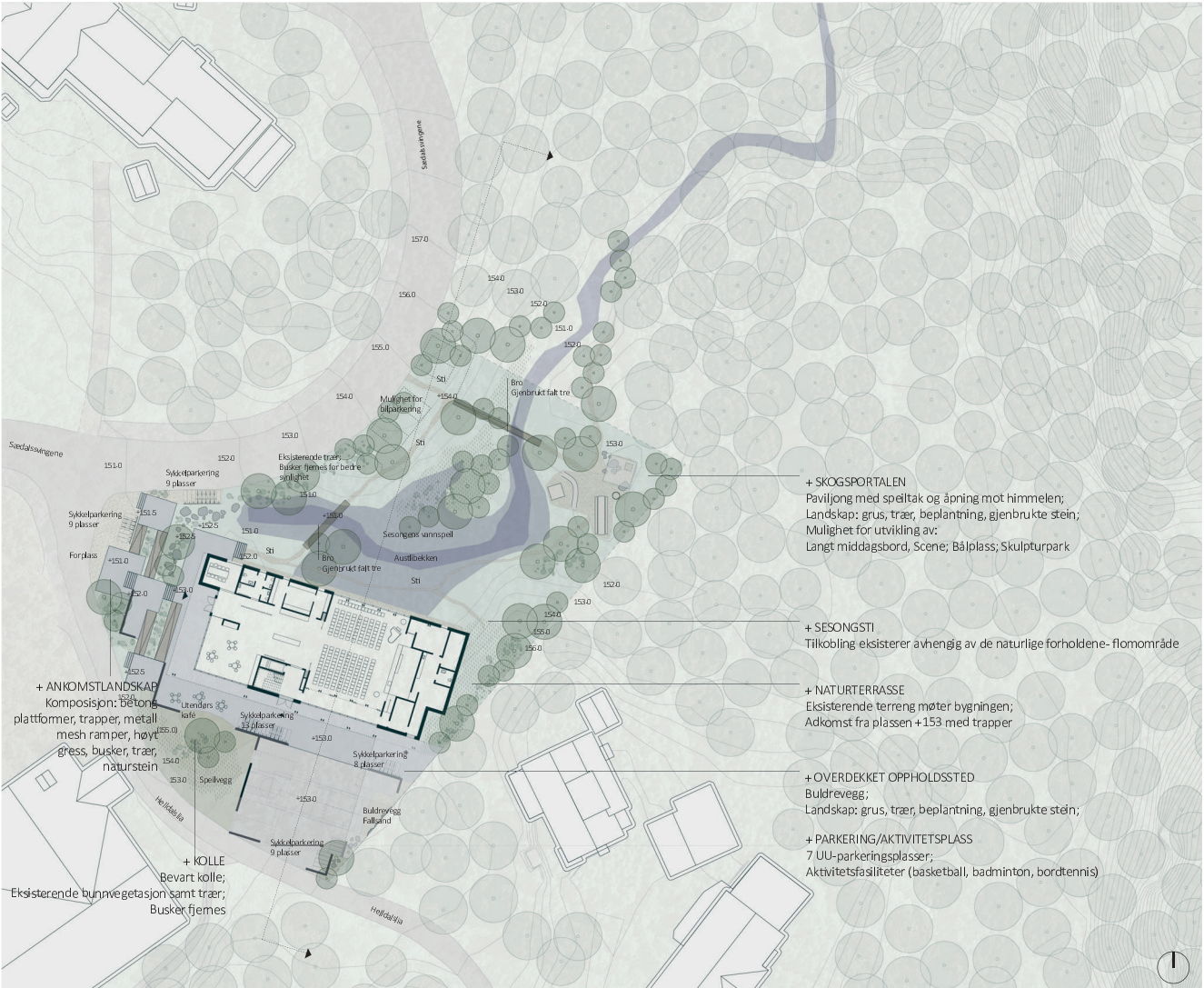
Plassen lengre opp Heldalslia har mange bruksmuligheter. Det kan brukes som et byrom i forlengelse av kirken til større aktiviteter, som loppemarkeder, konserter, forelesninger eller feiringer i forbindelse med f.eks konfirmasjon og bryllup. Den kan også tas i bruk til en rekke fysiske aktiviteter som eksempelvis basketball, badminton og bordtennis. I tillegg til dette rommer den 7 U.U.-parkeringsplasser. På den ene siden av plassen er det et overdekket område som skaper skape ly og rom for aktivitet på regnværs- dager. Under dette taket finnes det en skulpturell 'buldrevegg' og benk- elementer til lek og opphold som er utført i materialitet som er i tråd med kirkebygget og landskapet. Plassen er universelt tilgjengelig og brer seg ut på nivå +153, samme nivå som kirkegulvet. På det nordøstlige hjørnet av plassen står et trappetårn som fører en opp til andre etasje i kirken og en terrasse som kobler seg videre på landskapet.

Plassen er iscenesatt av en rekke murer, som noen steder fungerer som sitteplasser og andre steder som et designelement. En mur i full høyde skaper en dobbelthet: På den ene siden kan den brukes til diverse ball-lek på plassen; og på den andre siden er den dekket med en polert metallplate som speiler kollen og fremhever på denne måten kollens uttrykk og kvaliteter, og forsterker den landskapelige opplevelsen.

Kirkeparken/ landskapsrommet

Aktivisering av den nordlige delen av tomten er en avgjørende del av en helhetlig tilgang til landskapet. Denne delen fungerer som en portal mellom det urbane på den ene siden av kirken, og skogen på den andre siden. Dette området iscenesettes ved å etablere en paviljong som markerer inngangen til skogen og inviterer besøkende. Store steiner plasseres under paviljongen som kan brukes som sittemøbler. Undersiden av taket er et speilende materiale så man kan betrakte omgivelsene fra et nytt perspektiv. En liten åpning i taket skaper en utsikt som rammer inn himmelen. Paviljongen kan brukes som et sted å duele ved før man går på tur, et stoppested på veien, et samlingssted, eller et sted for et stille øyeblikk, hvor man kan betrakte landskapet fra. Paviljongen etableres først som et peilemerke i landskapet, men kan senere suppleres med et lengre spisebord, et lite amfi med en scene nede ved vannet til samtaler i rundkrets, eller en skulpturhage. Paviljongen er tenkt som et igangsettende element som kan skape en dialog med lokale brukere om hvordan dette området kan utvikles etter ønsker og behov.

Et nettverk av stier og broer gjør området tilgjengelig fra flere retninger og tillater flere bruksmuligheter. Dette skaper rom for at flere kan ferdes og oppholde seg i kirkeparken på forskjellige måter, side om side. Broene over Austlibekken lages av gjenbruk- te trær som allerede ligger i området. Stien som løper fra Sædalssvingene til paviljongen ligger på et flomsikkert nivå, mens stien som følger Sædalssvingene, tettere på kirken, ligger under dette nivået. Denne stien forandres i takt med nedbørs mengdene. Regnvannet er med på å bestemme når denne stien er i bruk og skaper en variasjon i bevegelsesmønstrene på naturens premisser.



+ SKOGSPORTALEN
Paviljong med spilletak og åpning mot himmelen;
Landskap: grus, trær, beplantning, gjenbruk- te stein;
Mulighet for utvikling av:
Langt middagsbord, Scene; Bål- plass; Skulpturpark

+ SESONGSTI
Tilkobling eksisterer avhengig av de naturlige forholdene- flomområde

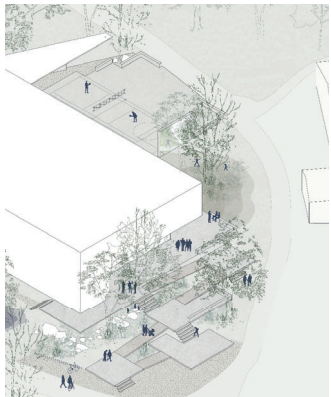
+ NATURTERASSE
Eksisterende terreng møter bygningen;
Adkomst fra plassen +153 med trapper

+ OVERDEKKET OPPHOLDSSTED
Buldrevegg;
Landskap: grus, trær, beplantning, gjenbruk- te stein;

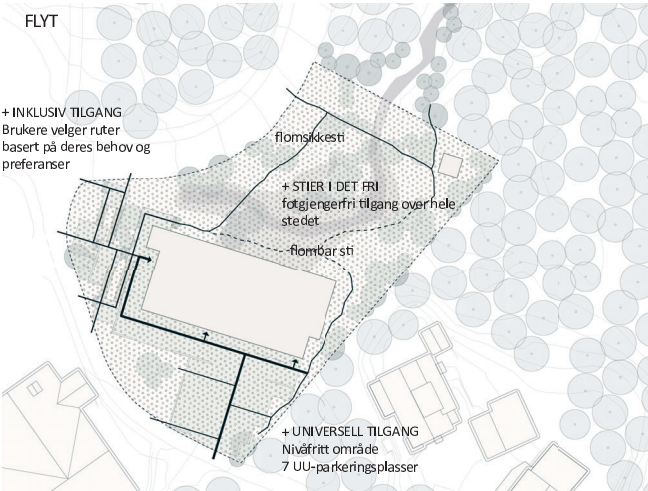
+ PARKERING/AKTIVITETSPASS
7 UU-parkeringsplasser;
Aktivitetsfasiliteter (basketball, badminton, bordtennis)

Situasjonsplan 1:500

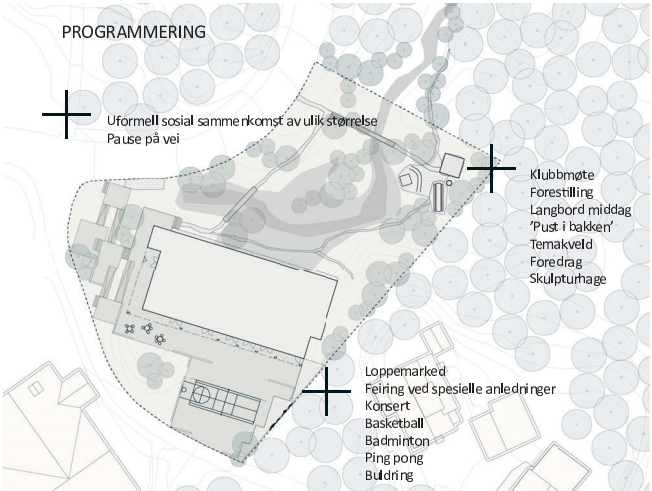
MATERIALITET UTEROM



Ankomstlandskap og forplass



Hovedkonseptet for flyt og bevegelsesmønstre er at man skal kunne velge sin egen rute gjennom landskapet. Det finnes en rekke måter å ankomme både kirken og de naturlige om- givelsene. Noen ruter er designet med universell utforming, andre er utformet med inklusiv design, og enkelte ruter er tilgjengelig på naturens premisser.



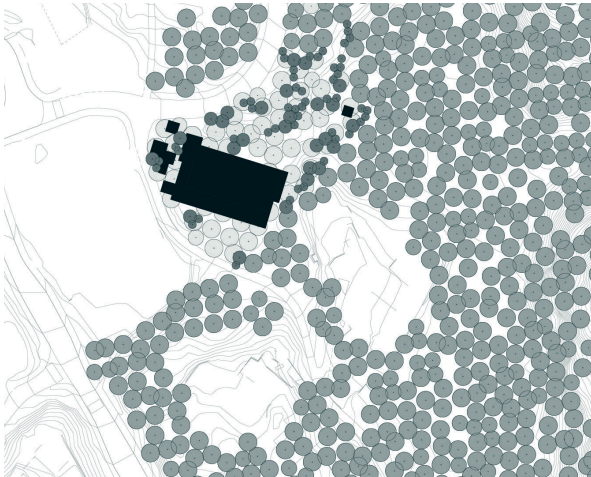
Uterommene rundt kirken tjener mange ulike funksjoner som varierer, alt ettersom hvilken grad av intimitet eller åpenhet rommene skaper. Uteområdet fasiliteter alt fra stille rom for kontemplasjon til rom for fysisk aktivitet, og mye i mellom.

LANDSKAPSGREP VANN



Austlibekkens form bevares og tillater landskapet å bli oversvømmet opptil nivå + ca. 151-152. Vannets tilstedeværelse skaper høy estetisk og opplevelsesmessig verdi, og inngrepene vi tilfører landskapet er derfor subtile og respektfulle. Enkle broer over bekken etableres. En forsiktig forming av den eksisterende vegetasjonen skaper et landskap som utforsker og tar vare på vannets foranderlighet.

LANDSKAPSGREP VEGETASJON



Tomten er per i dag dekket med større trær og tette buskvekster. Den eksisterende vegetasjonen bevares så mye som mulig alt ettersom hvilken tilstand den er i. Noen av buskvekstene, særlig langs stiene, vil bli fjernet for å skape bedre synlighet og mobilitet. Ny vegetasjon kan vurderes som supplerende til det eksisterende, spesielt foran kirken hvor trær med særlige kvaliteter plantes for å markere inngangspartiet. Disse spesifikasjonene burde ta utgangspunkt i en grundig registrering av eksisterende forhold på tomten.

ETTER MØRKET



Lys har den fantastiske evnen til å forme bruken av uterom, også etter mørket. I landskapet omkring Sædalen kirke blir kunstig lys brukt til å fremheve ankomstruter til kirken, til å fremheve romlige elementer som definerer stedets identitet, og skape en trygg og behagelig stemning som inviterer til liv rundt kirken året rundt.

Fraværet av lys er også et viktig formgivningsverktøy. Når man nærmer seg skogen på nordsiden, blir bruken av kunstig lys gradvis mindre. Denne gradvise dempingen av lys skaper en overgangssone fra det menneskeskapt til det naturlige landskapet og respekterer stjernehimelen.

