

Ånund Brottveit og Sunniva E. Holberg (red.)

# TILSTANDSRAPPORT FOR DEN NORSKE KIRKE 2013



KIFO Notat 1/2013

**KIFO**  
Stiftelsen Kirkeforskning

Illustrasjonsfoto (forsiden): Berit Roald/NTB scanpix

© KIFO Stiftelsen Kirkeforskning 2013

ISBN 978-82-92972-31-1

e-post: [kifo@kifo.no](mailto:kifo@kifo.no)

[www.kifo.no](http://www.kifo.no)

## FORORD

Tilstandsrapport for Den norske kirke 2013 presenterer kommenterte nøkkeltall for Den norske kirkes virksomhet i 2012.

Tall samlet inn av Statistisk sentralbyrå fra Den norske kirkes menigheter gjennom skjema for kirkelig årsstatistikk utgjør den viktigste datakilden for Tilstandsrapporten. Om ikke annet er opplyst spesielt er dette datakilden som er benyttet. Dataene er gjort tilgjengelige for KIFO av Norsk samfunnsvitenskapelig datatjeneste. Materialet fra 2012 omfatter i utgangspunktet alle menigheter i Den norske kirke og anses å ha god kvalitet. Likevel kan det ikke utelukkes at det forekommer feil i materialet. KIFO har ansvar for tilrettelegging og presentasjon av tallene i denne rapporten. Men vi er ikke ansvarlig for eventuelle feil og mangler i datamaterialet vi har mottatt.

I hver rapport pleier vi å løfte frem ett tema og årets tema er samisk kirkeliv. Det har lenge vært et ønske i fra Den norske kirke sentralt og Samisk kirkeråd å få synliggjort samisk kirkeliv som en integrert del av Den norske kirkes virksomhet. Det statistiske materialet har sine begrensninger, men vi vil likevel gi en presentasjon av dataene med en dobbelt målsetning: Sette fokus på samisk kirkeliv og Den norske kirkes forpliktelse overfor den samiske befolkningen, og anspore til forbedringer når det gjelder innrapportering av statistikk for virksomheten.

Rapporten er utarbeidet av forskningsassistent Sunniva E. Holberg og forskningssjef Ånund Brottveit. Forskerne Pål Ketil Botvar og Ida Marie Høeg har også gitt viktige bidrag til tabellutforming og skrivearbeid.

En takk til Norsk samfunnsvitenskapelig datatjeneste (NSD) som velvillig har stilt datamaterialet til rådighet. NSD står ikke ansvarlig for den presentasjon av data eller de analyser som er foretatt her.

Oslo, 27. september 2013

Sunniva E. Holberg og Ånund Brottveit, KIFO

## INNHOOLD

<b>FORORD</b> .....	<b>3</b>
<b>INNHOOLD</b> .....	<b>4</b>
<b>TABELL OG FIGURLISTE</b> .....	<b>5</b>
<b>1 INNLEDNING</b> .....	<b>7</b>
<b>2 SAMFUNNMESSIG KONTEKST</b> .....	<b>9</b>
<b>3 SAMISK KIRKELIV</b> .....	<b>13</b>
3.1 SAMISK KIRKERÅD OG KIRKELIG BETJENING PÅ SAMISK .....	14
3.2 SAMISKSPRÅKLIGE GUDSTJENESTER OG KIRKELIGE HANDLINGER .....	16
3.3 NOEN NØKKELTALL FOR FORVALTNINGSOMRÅDET FOR SAMISK SPRÅK.....	19
3.4 DOKUMENTASJON OG FORSKNING PÅ SAMISK KIRKELIV .....	20
<b>4 KIRKELIGE HANDLINGER – DÅP, KONFIRMASJON, VIGSEL OG GRAVFERD</b> .....	<b>21</b>
<b>5 GUDSTJENESTELIV</b> .....	<b>31</b>
<b>6 TROSOPPLÆRINGSREFORMEN</b> .....	<b>39</b>
<b>7 RESSURSER</b> .....	<b>43</b>
<b>8 MEDLEMSKAP I DEN NORSKE KIRKE</b> .....	<b>47</b>
<b>9 KIRKEN SOM KULTURARENA</b> .....	<b>51</b>
<b>10 DIAKONIEN - KIRKENS OMSORGSTJENESTE</b> .....	<b>55</b>
<b>11 LITTERATUR</b> .....	<b>57</b>
<b>APPENDIKS, TABELLER TIL TILSTANDSRAPPORT 2013 FOR DEN NORSKE KIRKE</b> .....	<b>I</b>

## TABELL OG FIGURLISTE

Tabell 1 Antall registrerte samiskspråklige gudstjenester og kirkelige handlinger, Nidaros .....	16
Tabell 2 Antall registrerte samiskspråklige gudstjenester og kirkelige handlinger, Sør-Hålogaland ....	17
Tabell 3 Antall registrerte samiskspråklige gudstjenester og kirkelige handlinger, Nord-Hålogaland .	18
Tabell 4 Kirkestatistikk for forvaltningsområdet for samisk språk (2005 og 2008-2012) .....	19
Tabell 5 Døpte 2008-2012. Antall.....	23
Tabell 6 Andel fødte som er døpt i Dnk 2002 og 2008-2012. Prosent .....	23
Tabell 7 Tilhørige og medlemmer blant 0-10-åringene i 2012. Antall og prosentandel.....	24
Tabell 8 Kirkelig konfirmerte 2008-2012. Antall .....	26
Tabell 9 Andel kirkelig konfirmerte av totalt antall 14- og 15 åringer, 1998, 2008-2012. Prosent .....	26
Tabell 10 Andel av døpte som konfirmerte seg i Dnk 2003, 2008-2012. Prosent.....	27
Tabell 11 Inngåtte ekteskap etter vigselstype 2008 -2012. Antall .....	28
Tabell 12 Antall kirkelige gravferder 2008-2012. Antall.....	29
Tabell 13 Kirkelige gravferder i prosent av antall døde 2008-2012. Prosent.....	29
Tabell 14 Gudstjenestedeltakelse etter bispedømme 2012. Antall og gjennomsnitt.....	33
Tabell 15 Deltakelse etter gudstjenestetype 2012. Antall og gjennomsnitt .....	35
Tabell 16 Deltakere på konfirmasjonsgudstj. pr. konfirmant 2010-2012. Antall og gjennomsnitt.....	36
Tabell 17 Antall julaftensgudstjenester og deltakere 2010-2012. Antall og gjennomsnitt .....	36
Tabell 18 Skolegudstjenester og deltakelse utvalgte år 1998 -2012. Antall og gjennomsnitt.....	37
Tabell 19 Gudstjenester med nattverd og deltakere. Antall.....	38
Tabell 20 Oppslutning babysang/småbarnssang (0-5 år) 2010-2012. Antall og prosent.....	39
Tabell 21 Oppslutning 4-årsbok, 2010-2012. Antall og prosent.....	40
Tabell 22 Oppslutning om Tårnagenthelg (8-åringene), 2011-2012. Antall og prosent.....	40
Tabell 23 Oppslutning om Lys våken(11-åringene), 2010-2012. Antall og prosent.....	41
Tabell 24 Ofringer, givertjeneste og andre gaver/innsamlinger. Kroner .....	43
Tabell 25 Antall sysselsatte i årsverk og antall ansatte, 2012 .....	44
Tabell 26 Frivillige medarbeidere 2012. Antall.....	45
Tabell 27 Medlemmer i Den norske kirke 2005, 2010-2012. Antall.....	47
Tabell 28 Medlemmer Dnk 2012. Antall .....	48
Tabell 29 Antall innmeldte og utmeldte i Dnk 2012. Antall .....	49
Tabell 30 Konserter og deltakere. Antall.....	51
Tabell 31 Korvirksomhet, kor og medlemmer, 2005, 2008-2012. Antall .....	54
Tabell 32 Diakonale tilbud 2005 – 2012. Antall.....	55
Figur 1 Andel konfirmerte (14-åringene) etter type konfirmasjon 1998, 2003 og 2008-2012. Prosent .	25
Figur 2 Oppslutning om kirkelige handlinger (1999- 2012). Prosent .....	30
Figur 3 Deltakere etter gudstjenestetype. Antall.....	32
Figur 4 Deltakere etter gudstjenestetype. Gjennomsnitt .....	32
Figur 5 Deltakelse etter ulike gudstjenestetyper. Prosent av total deltakelse .....	34
Figur 6 Oppslutning om ulike gudstjenestetyper 2005 – 2012, deltakere. Antall .....	35
Figur 7 Deltakelse pr. julaftengudstjeneste 2005 – 2012. Gjennomsnitt.....	36
Figur 8 Nattverddeltakelse pr. nattverd-gudstjeneste. Gjennomsnitt.....	38

Figur 9 Inntekter fra innsamling 2002, 2006, 2008, 2011, 2012. Kroner .....	43
Figur 10 Inn og Utmeldte 2002 – 2012. Antall .....	49
Figur 11 Deltakere ved kulturarrangementer 2010-2012. Antall.....	52

## 1 INNLEDNING

I Tilstandsrapport for Den norske kirke 2012 (Botvar og Urstad 2012) pekte vi på flere funn som kunne antas å ha sammenheng med terroranslaget 22. juli 2011 og Den norske kirkes rolle i bearbeidelsen av det som må kunne kalles et nasjonalt traume og det offentlige sorgarbeidet i landets mange kommuner og menigheter. Også årets rapport er naturlig å se i lys av disse hendelsene og reflektere over om kirkens rolle i denne krisen synes å ha hatt noen betydning for befolkningens og medlemmenes forhold til Den norske kirke og dens ritualer.

Kort tid etter terroranslaget 22. juli 2011 etablerte KIFO en prosjektgruppe skulle bidra til å fortolke det som skjedde i tilknytning til tragedien. I juni 2013 utkom boka "Den offentlige sorgen" på Universitetsforlaget som et resultat av dette arbeidet (Aagedal, Botvar og Høeg (red) 2013).

I kapitlet *Folkekirken som sorgfelleskap* (Høeg 2013) beskrives Den norske kirkes rolle i sivilsamfunnet i ukene og månedene etter 22. juli og hvorfor Den norske kirke fikk en så sentral stilling i den offentlige sorgen. Dette er også interessant i forhold til den overgripende religionspolitiske utviklingen mot en oppløsning av statskirken og større likestilling mellom de ulike tros- og livssynssamfunnene.

Mye taler for at 2012 er et "normalår", mindre preget av 22. juli hendelsene, ikke et kirkevalgår, og et "mellomår" når det gjelder kirkelige og religionspolitiske reformer. Grunnloven ble riktignok endret i 2012 som en følge av stat-kirke forliket i Stortinget i 2008, men den formelle oppløsningen av statskirkeordningen trådte først i kraft 2013. På denne bakgrunn representerer også 2012 et veiskille og et mulig statistisk referansepunkt for den videre utviklingen etter statskirkens opphør.





## 2 SAMFUNNSMESSIG KONTEKST

2012 var året den norske statskirken opphørte i navnet, mens den i gavnet på mange måter ble videreført. Forankringen i Grunnloven ble beholdt, men formulert på en ny måte ved at Den norske kirkes særegne posisjon fastslås og benevnes som "Norges folkekirke". Alle geistlige ansatte skal fortsatt være statsansatte og kommunene er pålagt å sikre driften av den lokale kirken. Utnevnelsen av biskoper og proster er imidlertid blitt overført til kirkelige organer samtidig som hele kirken etter kirkeforliket i 2008 har gjennomgått en demokratireform.

Den norske kirke har i inngangen til det nye årtuset vært preget av mange store reformer og av varslede endringer i den offentlige religionspolitikken. Det er således både indre endringsprosesser og forandringer i omgivelsene som driver utviklingen. Vi kan på den ene siden nevne kirkevalgordningen, gudstjenestereformen, trosopplæringsreformen og prostereformen. På den andre siden kan vi vise til demografiske endringer, større religiøs pluralisme, internasjonale menneskerettighetskonvensjoner og krav om et klarere skille mellom politiske og religiøse institusjoner. 2012 representerer på ingen måte en kulminasjon av reform- og endringsprosessene, Den norske kirke er fortsatt inne i en reformtid. Grunnlovsendringens formelle oppløsning av statskirkeordningen er likevel en symbolsk milepæl.

Vi omtalte terrorhendelsen 22. juli 2011 og de omfattende sørgeseremoniene og begravelsene som fant sted i eller i tilknytning til den lokale kirken i tilstandsrapportene fra 2011 og 2012. I denne forbindelsen har vi også stilt spørsmål ved om selve hendelsen og den etterfølgende sorgbearbeidelsen og massedemonstrasjonene medførte en sterkere rolle for Den norske kirke og en styrket tilknytning fra befolkningens side. Tilknytning til en religion og et religiøst fellesskap innebærer noe mer enn konkret medlemskap og gudstjenestedeltakelse, og det kan være vanskelig å måle dette. Kirkestatistikken registrerer kun de konkrete handlingene, som kan være en indikasjon på, men langt fra tegne et fullstendig bilde av Den norske kirkes betydning for befolkningen i en nasjonal krisetid.

Det generelle bildet har de siste årene vært en gradvis nedgang i medlemstall og oppslutning om kirkelige aktiviteter. I statistikken over medlemskap, oppslutning om kirkelige handlinger og gudstjenestedeltakelse for 2011, kunne vi se at det var en viss økning eller i det minste en "oppbremsing" av en langsiktig nedadgående trend (Botvar og Urstad 2012). Vi kunne ikke fastslå at dette var en direkte virkning av 22.juli-hendelsen, og se bort i fra at også andre forklaringer kunne være plausible, f.eks. de mange kirkelige reformene som vi har nevnt ovenfor. Det var imidlertid rimelig å anta at effekten av en konkret enkelthendelse med et tidsavgrenset etterspill, ville avta nokså raskt. I de påfølgende årsstatistikkene kunne man forvente en tallmessig nedgang og tilbakevending til nivået fra før 2011. Effekter av de mange reformene, f.eks. demokratireformen eller trosopplæringsreformen, som fortsatt pågår og forventes å skape varige endringer i den kirkelige organisasjonen, måtte man forvente at ville ha en mer langsiktig virkning. Ut i fra slike betraktninger, er tallene for 2012 interessante.

Statistisk sett er 2012 på mange måter preget av en "tilbakevending til normalen" når det gjelder kirkelig oppslutning – altså nivåene før 2011. Dette underbygger hypotesen om at krisen som 22.juli-terroren skapte har sammenheng med de statistiske svingningene som vi registrerte i 2011, og det

leder til spørsmål om hva det var som skjedde i etterdønningene av terrorhendelsen. På hvilken måte endret dette, om enn midlertidig, Den norske kirkes "kontrakt" med befolkningen?

KIFO gikk nesten umiddelbart i gang med å forske på hendelser og virkninger som følge av 22.juli og publiserte sommeren 2013 boka *Den offentlige sorgen etter 22. juli* (Aagedal, Botvar og Høeg 2013). Her beskrives Den norske kirkes rolle i sivilsamfunnet i ukene og månedene etter 22. juli, og forskerne gir en del forklaringer på hvorfor Den norske kirke fikk en så sentral stilling i den offentlige sorgen.

Vi innledet dette kapittelet med beskrivelse av en separasjonsprosess mellom staten og Den norske kirke. Det var imidlertid lite som tydet på en redusert eller endret rolle i den offentlige sorgen som fulgte terrorhandlingene 22. juli 2011. I kapittelet *Folkekirken som sorgfellesskap* (Høeg 2013), i den ovenfor nevnte boka, beskrives Den norske kirkes rolle i sivilsamfunnet i ukene og månedene etter 22. juli og hvorfor Den norske kirke fikk en så sentral stilling i den offentlige sorgen.

Terrorhandlingene utløste reaksjoner som i omfang og intensitet savner sidestykke i norsk historie. Rundt omkring i landet oppsto spontane møteplasser for lystenning og nedlegging av blomster. I over 150 kommuner ble det arrangert massedemonstrasjoner som fakkeltog eller rosemarsjer. Oslo og Stavanger hadde rekordstore demonstrasjoner, og kirken var en aktiv arrangør og medspiller i disse markeringene. Mye skjedde spontant og det oppstod ukonvensjonelle aktørkonstellasjoner. Privatpersoner, politiske organisasjoner som Arbeiderpartiet og AUF, skoler, ordførere, kommunale beredskapsteam og Den norske kirke la til rette for at folk kunne komme sammen og bygge samhold mot død, hat og grusomhet. Oslo domkirke fikk en særstilling i dette bildet. Bare få timer etter terrorhandlingene startet den prosessen som skulle omforme domkirken til et nasjonalt sørgested (Aagedal 2013).

Spørreundersøkelser KIFO gjorde i 2011 blant et representativt utvalg sogneprester, viser et bredt kirkelig engasjement. Syv av ti menigheter i Den norske kirke åpnet kirkebygget etter 22. juli for de som hadde behov for å komme sammen i sorg. I åtte av ti menigheter var det markeringer med lystenning inne i kirkebygget og i tre av ti menigheter, utenfor kirkebygget. Åpen kirke, minnegudstjenester eller minnemarkeringer i kirken inngikk flere steder som en del av lokalsamfunnets offisielle program, som oftest ved å innlede eller avslutte det. Også spontane ritualiseringer i kirken, på kirkegården eller i nærheten av kirken, ble flere steder en del av lokalsamfunnets markering. Én av fem prester var med på å arrangere eller holdt tale på slike lokale arrangementer. En representativ undersøkelse gjort av TNS Gallup på oppdrag fra KIFO, viser at 12 prosent av den norske befolkning deltok i kirkelige eller religiøse markeringer av 22. juli (Botvar 2013).

Mennesker som deltar aktivt i kirkelige sammenhenger deltok også aktivt i markeringene etter terroren. Analyser av statistiske data viser at kirkegang var en faktor som hadde positiv betydning for deltakelse i flere typer markeringer. Kirkelig aktive deltok oftere enn "kirke-passive" i private markeringer, i mediale markeringer og i kirkenære markeringer. Blant partiene utmerket særlig SVs og Venstres sympatisører seg med høy deltakelse. Rosetogene etter terroren skilte seg fra andre markeringsformer ved at de først og fremst var et byfenomen. De som deltok i slike markeringer var mer fellesskapsorientert enn de som ikke deltok (Botvar 2013).

En viktig karakteristikk ved kirkens svar på 22. juli i lokalsamfunnene var det utbredte samarbeidet mellom kirken og Arbeiderpartiet og AUF. Like ofte som kirken tok kontakt med dem, kontaktet de kirken. De ekstraordinære gudstjenestene og minnemarkeringene i forbindelse med 22. juli, var en sentral arena for kontakt og utveksling. Kirken samarbeidet også med andre lokale institusjoner og organisasjoner om disse gudstjenestene og minnearrangementene. På nesten samtlige av disse arrangementene var det en form for representasjon fra sentrale institusjoner. Ikke bare Arbeiderpartiet eller AUF, men også kommunen, hjelpemannskapsorganisasjonene og kristne trossamfunn var representert. Ingen av sognene meldte om at trossamfunn utenfor Den norske kirke var med som representanter eller var med å arrangere ekstraordinære gudstjenester eller minnemarkeringer. Det var lite dialog og samarbeid mellom Den norske kirke og tros- og livssynssamfunnene på lokalt nivå i forbindelse med 22. juli (Høeg 2013).

Størrelsen på sognet eller størrelsen på kommunen har ikke vært avgjørende for omfanget på de andre kirkelige tilbudene slik som åpen kirke, kondolansesprotokoll i kirken, minnegudstjeneste eller sognenes kontakt med skolen. Menigheter på Sør-Vestlandet har i mindre grad mobilisert i betydningen et omfattende rituelst tilbud, sammenlignet med menigheter i Oslo, Hamar, samt Nord- og Sør-Hålogaland. Forskjeller i omfanget av det rituelle tilbudet i sognene kan ha sammenheng med forskjeller i lavkirkelige tradisjoner versus folkekirkelig preg.

Den norske kirkes bidrag til den offentlige sorgen aktualiserte spørsmålet om hvem som utgjør det nasjonale fellesskapet av sørgende og hva som er gode symboler og ideologiske rammeverk som alle berørte av sorgen kan samles om. Den norske kirkes tilbud i etterkant av terrorhandlingene og måten folk sluttet opp om tilbudene på, forteller oss ikke bare hvordan kirken svarte på terrorhandlingene. De rituelle reaksjonene og masse mønstre knyttet til kirken sier også en del om kirkens selvbilde og hvordan folk ser på kirken. I de siste tiårene har det vært endringer i det demografiske bildet som har ført til at flere og flere nordmenn er medlem av andre tros- og livssynssamfunn enn Den norske kirke. Flere og flere nordmenn er også uten medlemskap i et tros- eller livssynssamfunn. Disse endringene skulle tilsi at det var behov for felles markeringer i dagene etter 22. juli som tydelig inkluderte deltakere utenfor Den norske kirkes medlemskrets.

Grunnen til at Den norske kirke fikk en så sentral posisjon i minnemarkeringene i både Oslo og i resten av landet, må forklare med at nasjonale kriser og katastrofer ser ut til å få folk til å søke mot samlende symboler og ritualer (Aagedal 2013). Dette kan virke kulturelt konserverende, ved at man søker inn mot sine etablerte institusjoner på leting etter trygge og etablerte fellesskap, men det kan også skape nye fellesskap, ritualer og symboluttrykk. Den norske kirkes historie som mangeårig statskirke og som et majoritetstrossamfunn, i tillegg til at kirken er sentral for de aller fleste familier når de mister en av sine, kan forklare at kirken for svært mange fikk en samlende funksjon.

Sognenes redegjørelse for hva som ble gjort viser at den etablerte ordningen Åpen kirke krevde helt andre og nye rituelle løsninger enn det som vanligvis ligger i ordningen. Åpen kirke-tilbudet var en kombinasjon av individuelle og kollektive ritualiseringer, som inkluderte både spontane og planlagte rituelle handlinger. Blant de planlagte var det vanligst med orgelmusikk, sang og tale av prest og ordfører. Spontane ritualiseringer kunne være at en stille stund forandret seg til en samtale mellom de frammøtte.

Året etter, altså 2012, kan det se ut til at kirkesognene har vendt tilbake til "normalen" - både når det gjelder spesielle arrangementer og oppslutningen om det vanlige menighetslivet. 22.juli-

markeringene medførte trolig ikke en varig økning i eller styrking av befolkningens tilknytning til Den norske kirke – i form av oppmøte/oppslutning. Forskningen har imidlertid vist oss noe om de religiøse institusjonenes betydning i nasjonale krisetider og Den norske kirkes latente posisjon i befolkningen. Vi hadde ventet å finne flere eksempler på samarbeid mellom Den norske kirke og andre trossamfunn i forbindelse med markeringer, begravelser og minnehøytideligheter. Bildet av imamen og sognepresten som sammen leder en begravelsesseremoni ved en kirke på Nesodden i Akershus har blitt ikonisk, men det er ikke representativt.

Religiøs pluralisme, nyordning i stat-kirke forholdet og ny religionspolitikk varsler at nye løsninger kan bli aktuelle i fremtiden, enten det gjelder håndteringen av store nasjonale traumer eller individuelle åndelige behov. Årene som kommer vil uvegerlig medføre mange nyordninger på lokalplanet. Ståalsetutvalget leverte sin utredning *Et livssynsåpent samfunn* vinteren 2013 og debatten foregår nå både i samfunnet og på Stortinget. Lite tyder på at religion vil bli mindre synlig i mediebildet fremover.

Samisk kirkeråd ble opprettet av Kirkemøtet 1992 for å "fremme, verne og samordne samisk kirkeliv" i Den norske kirke (Samisk kirkeråd 2013). Dette reiser et spørsmål om hvordan utviklingen av og tilstanden til samisk kirkeliv kan registreres og måles, og hvordan dette eventuelt kan presenteres i en tilstandsrapport som denne? I likhet med SSB registrerer ikke Den norske kirke etnisitet hos sine medlemmer, og selv i de bosettingsområdene hvor vi vet det er høyest konsentrasjon av samer, må vi regne med at sognene er etnisk sammensatt. Likevel kan vi få vite om en gudstjeneste ble holdt på samisk i sin helhet eller delvis, og vi kan innhente informasjon om hvor mange det var som ba om å få en dåpsseremoni på samisk.

De tre nordligste bispedømmene ble i 2011 bedt om å innhente data fra menighetene om samiskspråklig betjening i kirkelig sammenheng. Registreringen kom ikke ordentlig i gang før i 2012 og flere menigheter ga ufullstendige rapporter eller meldte at de var usikre på kategoriene og fremgangsmåten. Når vi her, for første gang, presenterer disse tallene i en tilstandsrapport, er det derfor med mange forbehold vedrørende datakvalitet og innsamlingsmetoder. Vi har også savnet historiske sammenligningstall som kunne sagt oss noe om utviklingen. Men ett sted må man starte. Vi håper at vi med dette kapittelet likevel kan bidra til å synliggjøre samisk kirkeliv innenfor Den norske kirke og kanskje stimulere til større interesse for den kulturelle og religiøse dimensjonen i de demografisk sammensatte områdene som utgjør forvaltningsområdet for samisk språk.

Det finnes ikke registre over samer bosatt i Norge og bruk av individbasert statistikk er derfor umulig. Ulike geografiske avgrensninger benyttes i stedet for å sirkle inn områder med konsentrert samisk bosetning. Byer og tettsteder hvor det også bor mange samer faller da utenfor. Innbyggertall og medlemstall i Den norske kirke for samiske bosettingsområder omfatter også ikke-samer. Det er to geografiske avgrensninger som benyttes i denne rapporten: De tre nordligste bispedømmene som sammenfaller geografisk med fylkene Sør-Trøndelag, Nord-Trøndelag, Nordland, Troms og Finnmark, og Forvaltningsområdet for samisk språk (Samelovens språkregler; FAD 2013) som i 2012 omfattet 9 kommuner i Nordland, Troms og Finnmark. En tredje geografisk avgrensning kunne også ha vært benyttet, og det er Sametingets tilskuddsområder for næringsutvikling (STN). STN-områdene brukes av SSB for sin samestatistikk og omfatter 16 hele kommuner og deler av 10 kommuner i de tre nordligste fylkene. Årsaken til at vi her har valgt språkforvaltningsområdet er at kirkens tilrettelegging for samisk kirkeliv er forbundet med Samelovens språkregler.

Hva menes egentlig med begrepet "samisk kirkeliv"? I Den norske kirkes "Strategiplan for samisk kirkeliv" som ble vedtatt i 2011 forklares dette slik:

Samisk kirkeliv i Den norske kirke kommer primært til uttrykk der samer deltar i menighets- og forsamlingslivet lokalt, samt i trosopplæringen i hjemmet. Det kommer også til uttrykk der samer møtes til kirkelig fellesskap på tvers av menighetsgrenser, bispedømmegrenser og landegrenser. (Samisk kirkeråd 2011:43)

I denne strategiplanen og i andre tekster som er utlagt på nettsidene til Samisk kirkeråd, vektlegges både samers rett til kirkelig betjening på samisk språk, en anerkjennelse hos Den norske kirke av deres rettigheter som urfolk og en likeverdig deltakelse i utformingen av det lokale og regionale kirkelivet. Samiske språk er i offisiell norsk sammenheng både nord-samisk, lule-samisk og sør-samisk.

Samisk kirkeliv handler om språklig og kulturell likestilling i den menigheten man tilhører og innenfor det nasjonale religiøse fellesskapet som Den norske kirke utgjør. Det betyr i praksis at man kan oppleve at en hel gudstjeneste kan holdes i samisk språkdrakt, eller deler av denne f eks liturgien, prekenen eller enkelte salmer. Det kan også bety at det brukes tolk, fra norsk til samisk eller fra samisk til norsk, i en flerspråklig menighet. Kirkelige handlinger, f eks konfirmasjon eller vigsel, kan også forestås av en samisktalende prest. I tillegg kan samiske tradisjoner synliggjøres gjennom arkitektur, spesielle symboler, samisk-inspirert kirkekunst og kirkemusikk.

### 3.1 SAMISK KIRKERÅD OG KIRKELIG BETJENING PÅ SAMISK

Konflikten rundt utbyggingen av Alta-Kautokeino vassdraget på slutten av 70-tallet ble innledningen til en større erkjennelse av samenes rettsstilling i det norske samfunnet og at det var blitt begått historiske overgrep mot dem. Uretten var opprettholdt helt frem til vår tid gjennom "fornorskingspolitikken" og Den norske kirken som sentral institusjon og representant for staten hadde vært delaktig i undertrykkelsen av samisk kultur. Dette har i ettertid blitt gjenstand for kritikk og selvransakelse, og det er i dag en viktig bakgrunn for et forsonings- og nyorienteringsarbeid knyttet til "de samiske spørsmål" i kirken (Johnsen 2012, Johnsen og Skum 2013).

Kirkemøtet og Sametinget er begge nye institusjoner i norsk samfunnsliv og ledd i en demokratisering og desentralisering av statlig styre. Det årlige Kirkemøtet har tatt opp samiske spørsmål flere ganger etter etableringen på 80-tallet og har også uttalt seg prinsipielt om samiske rettigheter som urfolk i henhold til ILO-konvensjon 169 (FAD 2008) som Norge ratifiserte i 1990. Etter at Sametinget først hadde forkastet regjeringens forslag til ny Finnmarkslov, vedtok Kirkemøtet også å gi en kritisk uttalelse etter innspill fra Samisk kirkeråd. Dette markerer et tydelig kursskifte i Den norske kirkes offisielle holdning til samene (Johnsen 2012).

Kirkemøtet i 1986 behandlet samiske spørsmål og vedtok å nedsette ei arbeidsgruppe som kunne arbeide videre med å utrede utfordringer "vedrørende Den norske kirkes arbeid i den samiske befolkningen". Arbeidsgruppa ble først nedsatt i 1989 og leverte sin rapport i 1990. Kirkemøtet i 1990 vedtok en handlingsplan for samisk kirkeliv som slo fast noen viktige grunnprinsipper:

- (1) Samisk kirkelivs likeverdighet med det øvrige kirkelivet, (2) Den norske kirkes særskilte ansvar for samisk kirkeliv, og (3) et mål om samers selvbestemmelse i eget kirkeliv. (Johnsen 2012:5)

Det samme kirkemøtet vedtok også å opprette Samisk kirkeråd, noe som ble en realitet i 1992. Sametingspresidenten, Ole Henrik Magga, sa i sin hilsningstale ved åpningen at disse vedtakene på samme tid markerte "samisk kulturs egenverdi og selvstendighet" og at kirken ville være en "viktig del av samisk kulturliv" (Johnsen 2012:5). Samisk kirkeråd har også gjennom sine statutter fått mandat til å arbeide med samiske spørsmål i en videre forstand enn den rent kirkelige og å bidra til å styrke den samiske befolkningens kultur og språk. Samisk kirkeråd skal "ivareta Den norske kirkes arbeid med urbefolkningsspørsmål" (Johnsen 2012:6).

Den norske kirkes praksis er forankret i gjeldende lovbestemmelser om samisk språkbruk i Sameloven vedtatt i 1990 (Lovdata 2013), men bygger på en tidligere praksis som ble hjemlet allerede i 1848. Loven sikrer samer rett til individuell kirkelig betjening på samisk, til å få svar på skriftlige henvendelser på samisk og til å få viktige kunngjøringer og skjemaer oversatt til samisk.

Tidligere resolusjoner og forskrifter har vært lagt til grunn for en praksis med gudstjenester og kirkelige handlinger (fellesskapshandlinger) på samisk i det nordsamiske kjerneområdet (Samisk kirkeråd 2011). For å oppnå dette, har det vært et krav til prester som ansettes i disse menighetene om at de skal ha eller tilegne seg samisk språkkompetanse. Den norske kirke sentralt har også støttet arbeid med å oversette bibeltekster, liturgier og salmetekster til samisk. Det samme gjelder samiskopplæring av prester og opplæringstilbud for kirketolker (Samisk kirkeråd 2011).

Det finnes flere samiske språk i Norge og tre av dem er regnet som offisielle. I forvaltningsområdet for samisk språk er disse formelt likestilt med norsk. Språkløven praktiseres i forhold til nord-samisk språk i forvaltningsområdet innenfor Troms og Finnmark, lule-samisk i Nordland og sør-samisk i Nord-Trøndelag. Når det gjelder kirkelig betjening utenfor forvaltningsområdet har Nidaros bispedømme et særlig ansvar for sør-samer i hele Sør-Norge. Det bor imidlertid mange med nord-samisk tilhørighet i Sør-Norge, spesielt i større byer. Dette anses som et felles-kirkelig ansvar. Oslo, Bjørgvin og Nord-Hålogaland bispedømmer har samarbeidet om samiske gudstjenester i Oslo og Bergen og det har blitt meldt et ønske om en nord-samisk prestestilling i Oslo (Samisk kirkeråd 2011).

Språksituasjonen når det gjelder de ulike samiske språkene er forskjellig. Det er bare nord-samisk som i enkelte kommuner tales av et flertall av innbyggerne. Lule-samene er mye færre i antall (Nordland) og dette gjelder også sør-samene (Trøndelag og Hedmark) som i tillegg er svært spredt bosatt. Spesielt sør-samisk er regnet som et svært truet språk med under 500 som antatt aktive språkbrukere i Norge. Lule-samisk er også svært utsatt med ca 600 aktive språkbrukere (FAD 2011).



Kommuner med en større konsentrasjon av samiske innbyggere har kunnet søke om å bli med i "forvaltningsområdet for samisk språk". Innenfor forvaltningsområdet gjelder det egne språkregler for offentlig forvaltning og betjening av befolkningen. Samisk og norsk er likestilte språk, noe som har konsekvenser for skoler og barnehager. Henvendelser til offentlig forvaltning skal kunne besvares på begge språkene. Skilting og stedsnavn tar i bruk både samisk og norsk. Innenfor Den norske kirke vil det også være egne ordninger med bruk av samisk og tolketjenester i den kirkelige betjeningen. Det er imidlertid viktig å presisere her at innlemming i forvaltningsområdet er et lokalpolitisk valg og at det finnes mange kommuner med betydelig samisk bosetting som ikke er med i denne ordningen.

Det var 9 kommuner som var innlemmet i det samiske forvaltningsområdet i 2012: Kautokeino kommune, Karasjok kommune, Tana kommune, Nesseby kommune og Porsanger kommune i Finnmark, Kåfjord kommune og Lavangen kommune i Troms, Tysfjord kommune i Nordland, Snåsa kommune i Nord-Trøndelag. Fra og med 2013 kom Røyrvik i Nord-Trøndelag til som den tiende kommunen.

### 3.2 SAMISKSPRÅKLIGE GUDSTJENESTER OG KIRKELIGE HANDLINGER

De tre nordligste bispedømmene, Nord-Hålogaland, Sør-Hålogaland og Nidaros, har ansvar for samisk betjening innenfor Den norske kirke og for spesielle tiltak rettet mot samiske menighetsmedlemmer. Nidaros har et utvidet ansvar for hele Sør-Norge, dvs. både for samer som er bosatt i kommuner som tilhører det samiske språkforvaltningsområdet (Snåsa og Røyrvik) og alle andre steder. Siden sør-samene i stor grad bor spredt og fordelt på flere kommuner, er det opprettet en egen menighet for sør-samer i Sør-Norge. Denne sør-samiske menigheten er underlagt Nidaros og har ikke noen bestemt geografisk avgrensning, den kalles derfor en "kategorialmenighet". Sør-samer kan registrere seg som medlemmer her, samtidig som de er ordinære medlemmer av en lokal menighet på hjemstedet.

Bispedømmene har som sagt begynt å innsamle statistikk over bruken av samiske språk i kirken, men denne er foreløpig noe ufullstendig og beheftet med usikkerhet med hensyn til tolkningen av kategoriene og hvordan dataene skal registreres. Tallene utelater selvsagt også mange viktige sider ved samisk kirkeliv, slik som forkynnelse, samlinger og fellesskap tuftet på samisk språk og/eller samiske kulturelementer utenfor kirkerommet, eller bruk av samisk utsmykning, kunst, musikk eller verbale referanser til samisk kultur i kirken eller andre forsamlingshus. Inntil videre er likevel dette det "beste" datamaterialet vi har for å dokumentere og illustrere samisk kirkeliv.

#### Nidaros

Tabell 1 Antall registrerte samiskspråklige gudstjenester og kirkelige handlinger, Nidaros

Nidaros	Liturgi				Preken/tale				Språk			
	Samisk liturgi (<90%)	Samisk-norsk liturgi (50-90%)	Norsk-Samisk liturgi (10-50%)	med samisk innslag (>10%)	Tolking til samisk	Tolking til norsk	Bare samisk	Deler på samisk	Nordsamisk	Lulesamisk	Sørsamisk	Annet samisk språk
Forordnet gudstjeneste		4	2	111							x	
Annen gudstjeneste												
Dåp		2									x	
Konfirmasjon			3								x	
Vigsel			1								x	
Gravferd			2								x	

Kilde: Nidaros bispedømme/Kirkerådet

Nidaros har ikke oppgitt deltakertall i sin statistikk for 2012. De begynte å registrere i 2011 og oppga der i underkant av 10 000 deltakere, men oppga samtidig at registreringen var ufullstendig og at noen fellesråd ikke hadde registrert deltakertall. I følge disse tallene ble det holdt 117 gudstjenester i Nidaros med innslag av samisk i liturgien – tilsvarende tall for 2011 var 113. I 2011 ble det rapportert



om to gudstjenester med mer enn 50 % av liturgien og hele eller deler av prekenen på samisk. Ingen av de registrerte gudstjenestene i 2012 hadde like stort samisk innslag – ingen hadde samiskspråklig preken.

Av kirkelige handlinger er det konfirmasjon som i størst grad kombineres med samiskspråklige innslag. Samlet sett så har kirkelige handlinger med bruk av samisk språk økt fra 4 til 8 i følge bispedømmets egen statistikk. Når samisk benyttes er det sør-samisk språk det dreier seg om.

Nidaros oppgir at de ikke har benyttet tolketjenester under gudstjenester eller kirkelige handlinger. Det er i følge bispedømmet prostiene Gauldal, Innherred (inkludert Snåsa) og Namdal (inkludert Røyrvik) som har innrapportert samiskspråklige gudstjenester og kirkelige handlinger. Det er usikkert om flere prostier faktisk har benyttet samisk, men mindre sannsynlig at en underrapportering fra andre områder ville endret totalbildet i særlig grad.

### Sør-Hålogaland

Tabell 2 Antall registrerte samiskspråklige gudstjenester og kirkelige handlinger, Sør-Hålogaland

Sør-Hålogaland	Liturgi				Preken/tale				Språk			
	Samisk liturgi (<90%)	Samisk-norsk liturgi (50-90%)	Norsk-Samisk liturgi (10-50%)	med samisk innslag (>10%)	Tolking til samisk	Tolking til norsk	Bare samisk	Deler på samisk	Nordsamisk	Lulesamisk	Sørsamisk	Annet samisk språk
Forordnet gudstjeneste	1	1	1	51					5	49	2	
Annen gudstjeneste		2		9					2		2	
Dåp	1			3							2	
Konfirmasjon				3							3	
Vigsel	1										1	
Gravferd	1		3	6			2			9	2	

Kilde: Sør-Hålogaland bispedømme/Kirkerådet

I Sør-Hålogaland er ikke sammenligningstall fra 2011 oppgitt. Deltakerantall er oppført, men det meldes om at mange menigheter har vært usikre på tolkningen og latt være å innrapportere tall. Dette utelates derfor også her. Når det gjelder hvilke av de samiske språkene som har vært benyttet, avspeiler statistikken mangfoldet i dette området (Nordland fylke). Det er både nord-samisk, sør-samisk og lule-samisk som har vært benyttet, men lule-samisk er helt klart det dominerende språket her. I tabellen er det tilsynelatende ikke samsvar mellom antall kirkelige arrangementer og antall ganger et samisk språk har blitt anvendt. Når summen i språkkolonnen (tabellen over) er høyere enn arrangementstallet, kan det skyldes at det brukes mer enn ett samisk språk, og når summen er lavere, kan det skyldes manglende spesifisering i enkelte av rapportene.

Bispedømmet opplyser at en del menigheter i Indre Helgeland prosti har latt være å innrapportere en fast inngangshilsen som er både på samisk og norsk. Antallet ville vært betydelig høyere om disse hadde blitt medregnet, ettersom dette prostiet kun har oppgitt to gudstjenester med samiske innslag for hele 2012. Tysfjord menighet i Indre Helgeland prosti hadde alene 78 gudstjenester i 2012.

Ser vi på antall kirkelige handlinger med bruk av samisk språk, er det med 18 slike arrangementer flere innrapporterte tilfeller i Sør-Hålogaland enn i Nidaros.

## Nord-Hålogaland

Tabell 3 Antall registrerte samiskspråklige gudstjenester og kirkelige handlinger, Nord-Hålogaland

Nord-Hålogaland	Liturgi				Preken/tale				Til stede / Antall
	Samisk liturgi (<90%)	Samisk-norsk liturgi (50-90%)	Norsk-Samisk liturgi (10-50%)	med samisk innslag (>10%)	Tolking til samisk	Tolking til norsk	Bare samisk	Deler på samisk	
Forordnet gudstjeneste	66	77	53	218	178	1		7	31725
Annen gudstjeneste	62	41	27	30	91			1	6686
Dåp	12	9	10	22	25			2	3318
Konfirmasjon	3	2	3	8	8				3482
Vigsel	5	7	4	5	5			3	
Gravferd	23	24	12	25	56			1	
Institusjon	150	25	12	86	65				3045

Kilde: Nord-Hålogaland bispedømme/Kirkerådet

Nord-Hålogaland bispedømme dekker Troms og Finnmark – de nordsamiske kjerneområdene. Det er først og fremst nord-samisk som benyttes her, selv om det også forekommer bruk av sør- og lulesamisk, i følge bispedømmets rapportering. De andre samiske språkene er imidlertid ikke spesifisert i tabellen.

Det er ikke overraskende at Nord-Hålogaland skiller seg ut i forhold til de andre bispedømmene med stor grad av samisk språkbruk og/eller tolking. Her finnes det flere menigheter hvor samisk snakkes av flertallet. Likevel er det mangel på samisktalende prester (Samisk kirkeråd 2011), noe statistikken over tolking illustrerer: Over 200 gudstjenester hadde norsk preken tolket til samisk, men bare en gudstjeneste hadde samisk preken tolket til norsk.

Vi ser også at samisk liturgi, helt eller delvis, har blitt benyttet i kirkelige handlinger, spesielt ved gravferder. Samisk liturgi har også vært benyttet i betydelig grad i institusjoner, og det er nærliggende å tenke at dette kan dreie seg om kirkelig betjening på sykehjem.

### 3.3 NOEN NØKKELTALL FOR FORVALTNINGSOMRÅDET FOR SAMISK SPRÅK

Vi vil presentere noen tall for medlemskap, gudstjenesteliv og kirkelige handlinger for kommunene som inngår i forvaltningsområdet for samisk språk (se over for nærmere forklaring). Oppslutningen om Den norske kirke er høy når vi ser på prosentvis andel som er medlemmer eller gjør bruk av kirkelig dåp, konfirmasjon og gravferd og sammenligner med landsgjennomsnittet. Vi ser at det også her er den samme tendensen til en oppgang eller "oppbremsing" av den langsiktige nedadgående trenden i 2011 (virkninger av 22.juli hendelsen er kommentert andre steder i rapporten).

**Tabell 4 Kirkestatistikk for forvaltningsområdet for samisk språk (2005 og 2008-2012)**

Forvaltningsområde for samisk språk (-2012)							Landet
	2005	2008	2009	2010	2011	2012	2012
Medlem av Dnk	20 223	19 387	19 095	18 701	18 693	18 520	3 829 300
Medl. av Dnk i prosent av innbyggertall	93,3	92,0	91,3	89,8	90,0	89,3	75,8
Døpte	243	203	206	226	189	193	38 357
Døpte i prosent av antall fødte	93,8	93,1	88,4	114,7	90,0	121,4	63,7
Konfirmerte	270	256	287	288	244	219	41 186
Konfirmerte i prosent av antall 15-åringer	90,3	87,4	92,3	90,0	89,1	89,4	64,0
Kirkelige vigslar utført	66	70	37	54	47	49	8 898
Kirkelige gravferder utført	223	232	218	226	266	240	37 673
Kirkelig gravferd i prosent av antall døde	104,7	108,4	95,2	108,1	104,7	103,9	89,7
Gudstjenester søn.- og helligdager	494	424	434	440	454	445	48 579
Delt., gudstjenester søn.- og helligdag	37 459	31 738	35 598	34 455	36 111	32 924	4 771 622
Antall per gudstjeneste	76	75	82	78	80	74	98
Deltakere julaftensgudstjeneste	3 166	2 906	2 781	2 759	2 448	2 368	550 789
Antall per julaftengudstjeneste	167	153	146	138	144	148	247
Deltakere på første påskedagsgudstjeneste	-	-	-	871	841	910	102 580
Antall per påsegudstjeneste	-	-	-	62	70	54	85
Folkemengde i alt	21 672	21 067	20 915	20 835	20 779	20 746	5 051 275
Antall fødte i løpet av året	259	218	233	197	210	159	60 255
Antall døde i løpet av året	213	214	229	209	254	231	41 992
Antall 15-åringer	299	293	311	320	274	245	64 403

Kilde: SSB, Statistikkbanken, tabell 04910 og 04693

I statistikken for kirkelige handlinger ser vi at prosentandelen flere steder overstiger 100 prosent. Dette skyldes nok i hovedsak at personer bosatt i andre kommuner, men som har slektstilknytning på stedet, har valgt å døpe barn, la seg konfirmere eller begrave på stedet. I noen grad kan det også tilskrives måten prosentberegningen er gjort – f eks at antall 15-åringer i befolkningsstatistikken ikke helt tilsvarer de som potensielt kunne latt seg konfirmere, eller at ikke alle blir døpt samme år som de blir født.

Antall deltakere på gudstjenestene er lavere enn de nasjonale gjennomsnittstallene, men vi må huske på at dette er små kirkesogn i et spredtbygd område med store avstander. Det er relativt god oppslutning om julaftengudstjenester, mens det er færre deltakere i gjennomsnitt på påskekudstjenestene sammenlignet med ordinære gudstjenester. Dette er for øvrig i tråd med den nasjonale trenden.

### 3.4 DOKUMENTASJON OG FORSKNING PÅ SAMISK KIRKELIV

I "Strategiplan for samisk kirkeliv" (Samisk kirkeråd 2011) legges det opp til en styrking av Den norske kirkes innsats for samisk kirkeliv gjennom stillingsressurser og ulike tiltak. Det har i forbindelse med denne tilstandsrapporten vært vanskelig å få en samlet oversikt over ressursituasjonen, f.eks. samisk språkkompetanse blant prester, kateketer og diakoner, eller antall kirketolker og tilgang på/budsjett for tolketjenester for lokale menigheter. Det er kun i Nord-Hålogaland at det er egne tolkestillinger innenfor kirken.

Når det gjelder prestenes samiskspråklige kompetanse, så er dette vanskelig å registrere så lenge det ikke finnes gode måter å begrepsfeste ulike grader av dette på. Sannsynligvis er det kun et mindretall av prestene har tilstrekkelig kompetanse til å lede gudstjenester og holde prekener på samisk, mens langt flere kan fungere som liturger<sup>1</sup>.

Når det gjelder spesielle tiltak, kunne det være interessant å se nærmere på gudstjenestereformen og trosopplæringsreformen i forhold til anvendelse av samisk språk og samiske kulturelementer i samiske bosettingsområder (innenfor og utenfor forvaltningsområdet). Her savner vi en systematisk dokumentasjon over konkrete tiltak med samiske miljøer som målgruppe og/eller formidling av samiske tradisjoner og kultur relatert til tro og menighetsliv.

Implementeringen av Samelovens språkregler, Den norske kirkes vedtak for å styrke samisk kirkeliv og gudstjenestereformens målsetninger om "stedegengjøring" legger opp til mer bruk av samisk språk og kulturelle elementer i gudstjenester og kirkelige handlinger. Utbredelse og økning av slike elementer kan måles. Samers opplevelse av at samisk språk/kultur integreres mer i kirkelivet må imidlertid studeres kvalitativt.

Religionssosiologiske og teologiske problemstillinger knyttet til "bearbeiding av samiske spørsmål" og "samisk kristendomsforståelse" (Samisk kirkeråd 2011) i en videre samfunnsmessig kontekst, krever også en annen tilnærming enn rene tall. Samiske kirkedager i 2013 hadde forsonings- og dialogarbeid som et sentralt tema. Andre tema var urfolkrettigheter og naturspiritualitet. Dette er temaområder som er begrunnet i samiske erfaringer og regionale behov for dialog og forsoningsarbeid. Samtidig er dette tema som har en langt videre relevans og interesse, slik at større kjennskap til dette ville være berikende for et bredere kirkelig og nasjonalt fellesskap.

---

<sup>1</sup> Personlig kommunikasjon med Tore Johnsen, generalsekretær i Samisk kirkeråd 25.09.2013.

Ritualer for å markere fødsel, overgang til voksenliv, inngåelse av ekteskap og død finnes innenfor nær sagt alle religioner og kulturer. I Norge har de kirkelige handlingene knyttet til slike livsfaseoverganger lang tradisjon og stor oppslutning. De kirkelige handlingene vi setter søkelys på her representerer viktige hendelser for det enkelte menneske og for den nærmeste familien. Den eller de som står i sentrum for ritualet gjennomgår en prosess hvor de får en ny status i forhold til sine nærmeste og i forhold til samfunnet. En del av de formelle statusendringene knyttet til dåp, konfirmasjon og vigsel har over tid blitt tonet ned. Offisielt omtaler Den norske kirke disse overgangsritualene som "kirkelige handlinger med gudstjenestelig preg". De har form som gudstjenester og inneholder mange av de samme elementene som kirkens ordinære gudstjenester. For de som deltar har disse møtene med kirken ofte stor betydning og gir for mange varige minner og er med på å forme den enkeltes tilhørighet til kirken. Det mer tekniske ordet som også brukes – kasualia eller kasualhandling, evt kasualgudstjenester – kommer fra ordet kasus (=enkeltilfelle), og betegner gudstjeneste med en spesifikk foranledning.

Det er viktig å være klar over at årsstatistikken som samles inn av Statistisk sentralbyrå (SSB) om "kirkelige handlinger" i all hovedsak er data om antall *handlinger* altså antall personer som ble døpt, viet eller begravd. Bare i noen grad innhentes tall om antall deltakere ved de enkelte begivenhetene (konfirmasjonsgudstjenester). Det vil si at deltakelse i flere kirkelige handlinger med gudstjenestelig preg ikke kommer med i statistikken over antall besøk i Den norske kirke

Når vi skal gi et bilde av oppslutningen om de ulike kirkelige handlingene i Dnk er det dessuten av stadig større betydning om vi tar utgangspunkt i hele befolkningen eller kun i dem som er medlemmer av Den norske kirke. Hvilket utgangspunkt man velger, befolkning eller medlemmer, er først og fremst et spørsmål om en ønsker å vite noe om hva som kjennetegner befolkningen, eller om en ønsker å forstå hva som kjennetegner Den norske kirke og dens medlemmer.

Andelen i befolkningen som er medlemmer<sup>2</sup> i Den norske kirke har vært jevnt synkende i mange år, som en følge av innvandring, at folk melder seg ut av Den norske kirke og at stadig færre, også blant medlemmene, døper barna sine<sup>3</sup>. Nedgangen har vært særlig tydelig i Oslo bispedømme, hvor andelen som er medlem av Den norske kirke nå er nede i 58,6 prosent. Til sammenligning kan vi minne om tilsvarende tall for bare sju år siden, var på 71 prosent.

Fordi befolkningen vokser, primært som en følge av innvandringen, kan man altså se for seg en situasjon hvor oppslutningen om kirkelige handlinger synker i befolkningen relativt sett, men hvor deltakelsen likevel holder seg ganske stabil blant kirkens medlemmer.

Distinksjonen mellom medlemmer og befolkningen gir særlig utslag for dåp og konfirmasjon. Tall for antall personer som døpes, konfirmeres, vies og begravnes i Den norske kirke blir mer interessante når

---

<sup>2</sup> For mer om kriterier for medlemskap i Den norske kirke se: "Bestemmelser om medlemskap" på [www.kirken.no](http://www.kirken.no) om medlemskap (<http://www.kirken.no/?event=doLink&famID=3171>).

<sup>3</sup> Barn som ikke er døpt, men hvor en eller begge av foreldrene er medlem av Dnk blir regnet som "tilhørige" og inngår i medlemsstatistikken fra Statistisk sentralbyrå. Hvis de ikke er døpt innen de er blitt 18 år strykes de fra kirkens registre

de relateres til tall fra befolkningsstatistikken generelt eller til tall om deltakelse i andre alternative ritualer knyttet til livsfaseovergangene, som for eksempel humanistisk konfirmasjon.

I denne rapporten vil det variere om tallene ses opp mot befolknings- eller medlemstall, avhengig av hva som er hovedfokus, og dessuten hva som er tilgjengelig av tallmateriale.

Tabell 5 Døpte 2008-2012. Antall

	2008	2009	2010	2011	2012	Endring 2011 - 2012
Oslo	4 549	4 339	4 317	4 136	4 001	- 135
Borg	5 047	4 889	4 812	4 844	4 408	- 436
Hamar	3 348	3 275	3 169	3 018	2 909	- 109
Tunsberg	3 899	3 784	3 628	3 544	3 381	- 163
Agder og Telemark	3 899	3 884	3 853	3 732	3 672	- 60
Stavanger	4 519	4 479	4 486	4 326	4 275	- 51
Bjørgvin	5 830	5 810	5 708	5 598	5 407	- 191
Møre	2 829	2 751	2 621	2 585	2 540	- 45
Nidaros	4 130	4 135	4 031	3 890	3 783	- 107
Sør- Hålogaland	2 263	2 292	2 246	2 211	2 077	- 134
Nord- Hålogaland	2 286	2 291	2 229	2 074	1 904	- 170
<b>Totalt</b>	<b>42 599</b>	<b>41 929</b>	<b>41 100</b>	<b>39 958</b>	<b>38 357</b>	<b>- 1 601</b>

Kilde: KOSTRA: Kirke, SSB, Statistikkbanken tabell 06929

Antall døpte i Den norske kirke fortsetter å gå noe ned. Fra 2011 til 2012 er nedgangen på landsbasis vel 1600. Nedgangen skjer i alle bispedømmer og Borg, som for øvrig var det eneste bispedømme, som unngikk nedgang mellom 2010 og 2011, fikk til gjengjeld en svært markant nedgang i 2012.

Sett i forhold til totalt antall fødte i 2012 finner vi at 63,7 % av alle fødte ble døpt i Den norske kirke. Dette er en nedgang på 2,7 prosentpoeng fra 2011.

Tabell 6 Andel fødte som er døpt i Dnk 2002 og 2008-2012. Prosent

	2002	2008	2009	2010	2011	2012
Prosent av antall fødte som ble døpt i Den norske kirke	79,5	70,4	67,8	66,9	66,4	63,7
Endring i prosentpoeng fra foregående år	-	-	2,6	0,9	0,5	2,7

Kilde: KOSTRA: Kirke, SSB, Statistikkbanken tabell 04910.

Mellom 2010 og 2011 var nedgangen i barn døpt i Dnk relativt beskjeden, med et halvt prosentpoeng, men fra 2011 og til 2012 er nedgangen betraktelig større med 2,7 prosentpoeng.

Som vi ser av tabellen ovenfor har andelen fødte barn som døpes i Den norske kirke sunket med nesten 16 prosentpoeng fra 2002 til 2012. Spørsmålet er om dette først og fremst kan forklares med endring i befolkningssammensetningen og synkende medlemsandel, eller om det *også* er slik at flere medlemmer av Den norske kirke velger å ikke døpe barna sine der.

Tallene for det som kalles "tilhørige" kan være med å gi en *indikasjon* på dette spørsmålet. Barn blir regnet som "tilhørige" dersom de ikke er døpt, men en eller begge foreldrene er medlem av Dnk. Dersom de blir døpt går de fra å være tilhørige til å bli medlem. Hvis de ikke er døpt innen de er 18 år strykes de også som tilhørige.

**Tabell 7 Tilhørige og medlemmer blant 0-10-åringer i 2012. Antall og prosentandel**

	0-åringer	1-åringer	2-åringer	3-åringer	4-åringer	5-åringer	6-åringer	7-åringer	8-åringer	9-åringer	10-åringer
Tilhørige	21 798	10 824	9 940	7 411	9 336	8 085	7 585	6 373	6 281	5 483	5 235
Medl. (døpte)	21 807	34 833	37 435	38 566	39 159	39 223	40 245	40 068	40 981	41 247	41 142
Total*	43 605	45 657	47 375	45 977	48 495	47 308	47 830	46 441	47 262	46 730	46 377
Andel medl. av totalen	(50)	76	79	83	81	83	84	86	87	88	89

Kilde: Medlemsdata fra Kirkerådet.

\*Total = Tilhørige + medlemmer

Som vi kan se av tabellen, så døpes de fleste barn i løpet av det første leveåret. Det er derfor grunn til å tro at tallene for tilhørige ikke skal variere veldig med årskullene selv om *noen* vil gå fra å være "tilhørig" til å være medlem fordi de døpes.

Ved å se på utviklingen i tallene fra 10 åringer og nedover vil vi kunne se om det har skjedd endringer i hvor mange barn som er såkalt "tilhørig". Altså hvor mange som ikke er døpt, selv om en eller begge foreldre er medlem av Dnk. En betydelig økning i antallet "tilhørig" vil være en indikasjon på at færre medlemmer døper sine barn i kirken.

Blant dagens 10-åringer, hvor en eller begge foreldrene er medlem av Dnk, er 89 prosent døpt, og altså medlem av Dnk. Ser vi samtidig på dagens 2-åringer er det tilsvarende tallet 79 prosent, altså 10 prosentpoeng lavere.

En skal være forsiktig med å si noe sikkert ut fra disse tallene. Forskjellen mellom 2-åringene og 10-åringene er likevel så stor at det er vanskelig å tro at *hele* forskjellen alene kan ligge i at barna har blitt døpt frem mot 10 års alderen. Vi ser jo også en generell nedgang i dåpstallene. Tallene kan tyde på at også foreldre som selv er medlemmer i Dnk i noe avtagende grad døper sine barn i kirken. Likevel viser tallene at vel 80 prosent av barna som har en eller begge foreldre som er medlem av Dnk, også døpes der. Dette er tall det er verdt å følge videre med på.

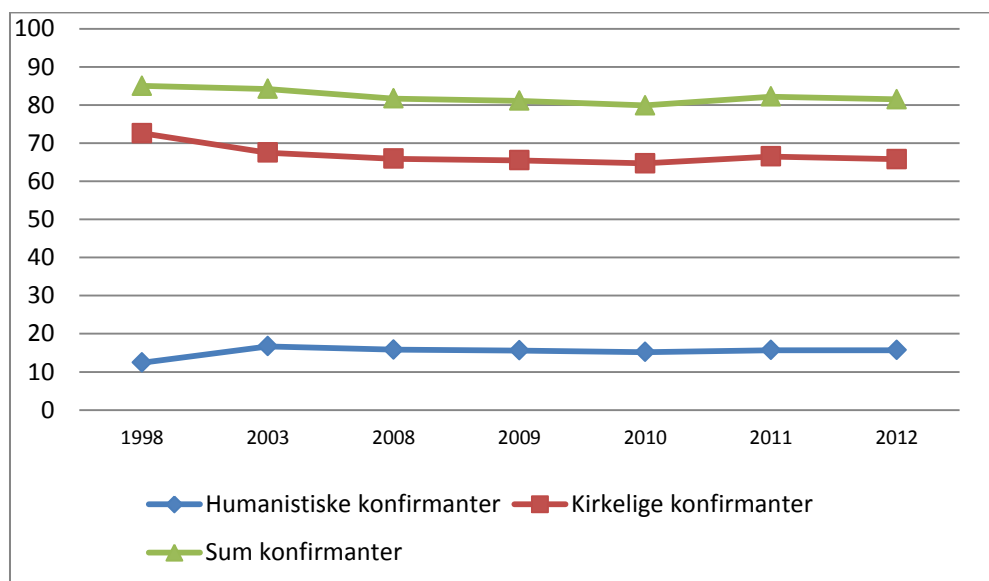


## Konfirmasjon

Tallene for kirkelige konfirmasjoner har, i motsetning til for eksempel tallene for medlemskap og dåp, holdt seg påfallende stabile. Forskning på konfirmasjon som ble presentert i Tilstandsrapport for Den norske kirke 2011 (Botvar og Urstad 2011), viste at et flertall av dem som har blitt konfirmert kirkelig er tilfreds med tilbudet og vurderer det positivt (Høeg 2009). De seneste årene har Den norske kirke satset på å utvikle et bredt og godt konfirmasjonstilbud i hele landet. Leire, idrettsaktiviteter og musikk er elementer som er vektlagt. Tanken er at aktivitetene skal ligge nært opp til hverdags erfaringer og behov som gjør seg gjeldende i ungdomsgruppen (Botvar og Urstad 2011). Trolig er den høye oppslutningen om den kirkelige konfirmasjonen et utslag både av et styrket tilbud og av de nye trosopplæringstilbudene for barn og unge som stadig flere vil ha deltatt på når de kommer i konfirmasjonsalder.

Deltakelse i ritualer knyttet til fødsel og konfirmasjon er utbredt i det norske samfunnet. 65,8 prosent av 14-åringene konfirmerte seg i 2012 i Den norske kirke. Det er viktig å understreke at det også finnes tilgjengelige alternative tilbud til Den norske kirke, for disse ritualene. I 2012 valgte 9.788 ungdommer å konfirmere seg i regi av Human-Etisk Forbund, det vil si 15,7 prosent av 14-årskullet. Tallet er minimalt endret fra 2011 til 2012. Den norske kirke og Human-Etisk Forbund arrangerte altså konfirmasjon for til sammen mer enn 80 prosent av landets 14-åringer. Når det i tillegg også er andre grupper og trossamfunn som utfører konfirmasjoner og lignende handlinger er det grunn til å slå fast at konfirmasjon har stor utbredelse blant norske ungdommer.

**Figur 1 Andel konfirmerte (14-åringer) etter type konfirmasjon 1998, 2003 og 2008-2012. Prosent**



Kilder: Kirkelige konfirmanter: KOSTRA: Kirke, SSB, Statistikkbanken tabell 04910. Antall 14 åringer: SSB, Statistikkbanken, tabell 07459: Folkemengde etter alder, kjønn, sivilstand og statsborgarskap. Humanistiske konfirmanter: Fri tanke: <http://fritanke.no/filarkiv/konfstatistikk2013.pdf>

Etter at antallet som konfirmerte seg i Den norske kirke gikk opp tre år på rad, mellom 2008 og 2011, ser vi av Tabell 8 at tallet sank mellom 2011 og 2012. Nedgangen på drøyt 1300 konfirmanter (3,2 prosentpoeng) er relativt markant og fordeler seg på de fleste bispedømmene med Oslo og Tunsberg som de eneste unntakene.

**Tabell 8 Kirkelig konfirmerte 2008-2012. Antall**

	2008	2009	2010	2011	2012	Endring 2011 - 2012
Oslo	3 360	3 245	3 316	3 128	3 169	41
Borg	5 154	4 991	5 115	5 288	5 190	- 98
Hamar	3 515	3 404	3 536	3 549	3 390	- 159
Tunsberg	3 733	3 969	3 898	3 843	3 941	98
Agder og Telemark	3 975	4 029	3 959	4 105	3 867	- 238
Stavanger	4 292	4 393	4 411	4 413	4 343	- 70
Bjørgvin	5 893	6 018	6 021	6 314	5 908	- 406
Møre	2 901	2 811	2 848	3 006	2 827	- 179
Nidaros	4 112	4 249	4 060	4 256	4 030	- 226
Sør-Hålogaland	2 443	2 436	2 507	2 483	2 413	- 70
Nord-Hålogaland	2 277	2 340	2 310	2 171	2 108	- 63
<b>Totalt</b>	<b>41 655</b>	<b>41 885</b>	<b>41 981</b>	<b>42 556</b>	<b>41 186</b>	<b>- 1 370</b>

Kilde: KOSTRA: Kirke, SSB, Statistikkbanken tabell 06929

For å kunne si mer om hva denne tallmessige nedgangen egentlig betyr må vi se på *andelen* ungdommer som konfirmerte seg i Den norske kirke i 2012 og sammenligne med tidligere år.

KIFO har over mange år beregnet konfirmantandeler ut fra 14 åringer (Botvar og Urstad 2012:51; Botvar og Urstad 2011:14) og brukt dette for å sammenligne tall fra år til år. Statistisk sentralbyrå, bruker imidlertid 15-åringer når de beregner andel som velger kirkelig konfirmasjon. Vi velger derfor å gjengi tallene for *både* 14-åringer og 15-åringer i årets rapport, slik at vi på sikt kan ta i bruk tallene som SSB presenterer.

**Tabell 9 Andel kirkelig konfirmerte av totalt antall 14-og 15 åringer, 1998, 2008-2012. Prosent**

	1998	2008	2009	2010	2011	2012
Andel av 14- åringer som konfirmerte seg i Dnk	72,6	65,9	65,5	64,7	66,5	65,8
Andel av 15- åringer som konfirmerte seg i Dnk	73,1	66,2	65,8	65,3	65,2	64,0

Kilder: Kirkelige konfirmanter: KOSTRA: Kirke, SSB, Statistikkbanken tabell 04910. Antall 14 åringer: SSB, Statistikkbanken, tabell 07459: Folkemengd etter alder, kjønn, sivilstand og statsborgarskap.

Som vi ser er andelen av 14 og 15-åringer som konfirmerer seg kirkelig noe, men kanskje mindre nedadgående enn vi hadde forventet og ligger på godt over 60 prosent. Til sammenligning viser konfirmasjonstallene i Svenska kyrkan en oppslutning på drøyt 30 prosent av landets 14- åringer (Stifoss-Hansen 2010).

Som vi har nevnt flere steder er andelen som er medlemmer av Den norske kirke stadig synkende både fordi folk melder seg ut og fordi det skjer endringer i befolkningssammensetningen. Det ville

derfor være naturlig at andelen som konfirmerer seg i kirken ville synke. Men så langt er det heller stabiliteten enn en kraftig nedgang som må sies å være det fremtredende trekket ved disse tallene.

Denne tendensen bekreftes også om vi ser på oppslutningen om den kirkelige konfirmasjonen blant dem som er døpt i Den norske kirke. For å estimere hvor stor andel av dem som er døpt som senere velger å la seg konfirmere i kirken tar vi utgangspunkt i dåpstallene 14 år tidligere. Vi er klar over at tallet ikke vil være helt korrekt da noen vil bli døpt i de påfølgende årene, noen blir borte, noen flytter til utlandet etc. Det er imidlertid ikke grunn til å tro at dette vil ha avgjørende betydning for estimatet. Selv om estimatet ikke vil være helt nøyaktig, vil det likevel kunne si oss noe om *utviklingen* fra år til år.

**Tabell 10 Andel av døpte som konfirmerte seg i Dnk 2003, 2008-2012. Prosent**

Konfirmasjonsår (dåpsår i parentes)	2003 (1989)	2008 (1994)	2009 (1995)	2010 (1996)	2011 (1997)	2012 (1998)
Antall konfirmerte	40 165	41 655	41 885	41 981	42 556	41 186
Antall døpte	47 149	49 932	49 982	50 074	50 294	48 462
Andel av døpte som konfirmerte seg i Dnk	85,0	83,4	83,8	83,8	84,6	85,0

Kilder: Kirkelige konfirmanter: KOSTRA: Kirke, SSB, Statistikkbanken tabell 04910. Antall døpte: Kirken.no [Om Den norske kirke/ Statistikk/](#) Antall døpte 1950-2012 og KOSTRA: Kirke, SSB, Statistikkbanken tabell 06929.

Som vi ser av tabellen må en kunne si at den kirkelige konfirmasjonen har en relativt god oppslutning blant de som er døpt og tallene preges foreløpig av stor stabilitet og en viss økning, i motsetning til flere andre indikatorer som måler oppslutning og aktivitet i Den norske kirke.

I kapitlet *Konfirmasjonstiden har vært bra* (Høeg 2009) vurderes spørsmålet om hvorfor unge mennesker velger kirkelig konfirmasjon. Er det innholdet i konfirmasjonsundervisningen, kristen identitet, tradisjon, foreldre eller venners ønske som er avgjørende? Og hvilken betydning har gaver og selskap for dette valget? I en stor undersøkelse har konfirmanter<sup>4</sup> svart på disse spørsmålene. Kort oppsummert kan man si at de viktigste motivasjonsfaktorene for å bli konfirmert er å ha en fin markering med familie og venner på konfirmasjonsdagen, å oppleve fellesskap med andre konfirmanter og å få penger og gaver. Mellom femti og seksti prosent av konfirmantene oppgir at de vektla dette da de meldte seg til konfirmasjonsundervisning. Aspekter knyttet til det innholdsmessige innholdet (lære mer om Gud, finne ut av egen tro etc.) ble vektlagt av rundt en tredjedel av konfirmantene (Høeg 2009:222-223).

Hvis vi ser på tallene for dåp og konfirmasjon de siste 10 årskullene, ser vi at andelen av befolkningen som konfirmerer seg i Den norske kirke har sunket med cirka 2,5 prosentpoeng (Figur 1), mens tilsvarende tall for dåp viser en nedgang på over 13 prosentpoeng (Tabell 6). Spørsmålet er derfor om man vil se en klarere nedgang i kirkelige konfirmasjoner når disse årskullene kommer i konfirmasjonsalder eller om satsingen på blant annet trosopplæring vil kunne motvirke dette. Stadig flere av dem som nærmer seg konfirmasjonsalderen vil ha deltatt på de nye kirkelige trosopplæringstilbudene, som for eksempel Tårnagentene (8-åringer) og Lys Våken (11-åringer). Unge som over flere år har tatt del i kirkelige tilbud kan oppleve det som en naturlig videreføring å la seg konfirmere kirkelig.

<sup>4</sup> Konfirmasjonsundersøkelsen ble gjennomført i 2007/2008 i regi av Kirkelig utdanningscenter i nord, Stiftelsen Kirkeforskning, og IKO-Kirkelig pedagogisk senter. For nærmere informasjon se Krupka 2009:237.

Trosopplæringsreformen har blitt pekt på som en mulig forklaring på den stabile andelen kirkelige konfirmanter, vi gjengir derfor noen sentrale data knyttet til dette i kapittel 4.

## Vigslar

Mange tros- og livssynssamfunn har vigselfrett i Norge og mange vigslar foregår også i utlandet. Vigselftallene har i mange år gått nedover og andelen vigslar innenfor Den norske kirke har også sunket med mer enn 15 prosent på ti år. Enehusholdninger er blitt et vanlig fenomen og utgjør i følge Statistisk sentralbyrå nærmere 40 prosent av alle norske husholdninger. Av samlevende velger også svært mange samboerskap fremfor ekteskap for kortere eller lengre perioder.

I 2012 ser vi at det totale vigselftallet øker noe, også i Den norske kirke, men andelen synker likevel fra 37,2 til 36,5. Dersom vi inkluderer kategorien "Dnk – institusjon, utland m.m" er tallet noe høyere 38,6, men nedgangen fra 39,2 i 2011 er likevel i samme størrelsesorden. Oppslutning om de kirkelige vigselfene må ses i sammenheng med demografiske endringer i befolkningen. En stadig lavere andel av befolkningen er medlem av Den norske kirke, både som følge av utmeldinger, og at færre døpes, men også fordi mange av dem som flytter til Norge kommer fra land med annen religiøs tilhørighet. Samboerskap er dessuten blitt mer vanlig og akseptert som en overgangsløsning også i mange religiøse miljøer (Botvar og Urstad 2012) og påvirker trolig også tallene.

**Tabell 11 Inngåtte ekteskap etter vigselftype 2008 -2012. Antall**

	2008	2009	2010	2011	2012
Vigslar i alt	25125	24582	23577	23135	24346
Den norske kirke <sup>5</sup>	10 536	10 009	9 549	8 598	8 898
Dnk, institusjon, utland m.m <sup>6</sup>	765	521	349	469	502
Borgerlig	8271	7937	7251	7481	8075
Tros- og livssynssamfunn utenfor statskirken	1186	1311	1568	1528	1600
Utenlands <sup>7</sup>	4367	4804	4860	5059	5271
Human-Etisk forbund	(748)	(686)	(677)	(668)**	(713)**

Kilder: KOSTRA: Kirke, SSB, Statistikkbanken tabell 06929 og SSB, Statistikkbanken tabell: 05713: Inngåtte ekteskap etter type vigself

\*\*Tallene er innhentet hos Human-Etisk Forbund og inngår også i statistikken for "Tros- og livssynssamfunn utenfor Dnk" og er derfor satt i parentes.

<sup>5</sup> Disse tallene omfatter ikke kirkelige vigslar i utlandet eller ved institusjoner (sjukehus, fengsel), døvekirken, feltprestkorpsset o.a. som har egen kirkebokføring.

<sup>6</sup> Denne kategorien omfatter kirkelige vigslar som ikke er registrert på geografisk sogn og er hentet fra folkeregisteret som inneholder informasjon om alle typer vigslar i Norge. Kategorien har ikke vært med i tidligere tilstandsrapporter. Det hefter usikkerhet knyttet til om tallene for kategorien "Dnk, institusjon, utland mm." fanger opp vigslar ved Den norske kirke i utlandet, eller om disse er registrert i kategorien "utland". Jmfør fotnote 7. Den norske kirke i utlandet opplyser at de fører vielser og velsignelser som én post og det er derfor vanskelig å få et eksakt antall på dette.

<sup>7</sup> For ekteskap inngått i utlandet er ikke type vigself oppgitt

**Tabell 12 Antall kirkelige gravferder 2008-2012. Antall**

	2008	2009	2010	2011	2012
Oslo	4 549	4 389	4 464	4 169	4 357
Borg	4 753	4 701	4 652	4 665	4 647
Hamar	4 185	4 191	4 155	3 993	4 064
Tunsberg	4 187	4 205	4 061	4 051	3 849
Agder og Telemark	3 907	3 865	3 667	3 828	3 849
Stavanger	2 762	2 773	2 882	2 823	2 809
Bjørgvin	4 610	4 454	4 456	4 565	4 446
Møre	2 349	2 301	2 248	2 202	2 181
Nidaros	3 318	3 281	3 464	3 372	3 279
Sør-Hålogaland	2 305	2 170	2 288	2 261	2 326
Nord-Hålogaland	1 907	1 960	1 953	1 977	1 866
<b>Totalt</b>	<b>38 832</b>	<b>38 290</b>	<b>38 290</b>	<b>37 906</b>	<b>37 673</b>

Kilde: KOSTRA: Kirke, SSB, Statistikkbanken tabell 06929

Kirkelig gravferd er den av de kirkelige handlingene som omfatter størst del av befolkningen. Andelen på rundt 90 prosent, ligger vesentlig høyere enn medlemsprosenten på 76. Flere faktorer kan spille inn her: At en større andel av de som dør er medlem av Den norske kirke sammenlignet med befolkningsgjennomsnittet, at begravelser i større grad enn andre ritualer er tradisjonsbundne, at størstedelen av befolkningen kjenner til gravferd i Den norske kirke og at denne formen for gravferd er tilgjengelig over hele landet.

**Tabell 13 Kirkelige gravferder i prosent av antall døde 2008-2012. Prosent**

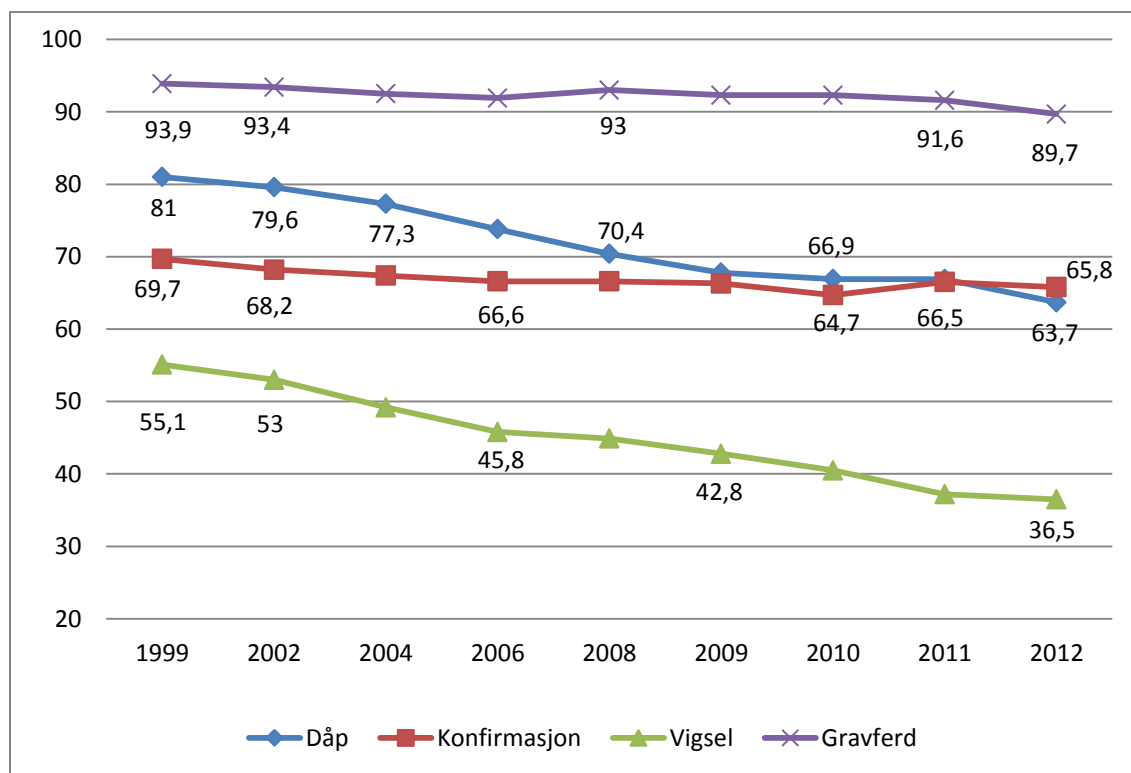
	2008	2009	2010	2011	2012
Hele landet	93,1	92,4	92,3	91,6	89,7
Endring fra foregående år	+0,5	-0,7	-0,1	-0,7	-1,9

Kilde: KOSTRA: Kirke, SSB, Statistikkbanken tabell 04910

Som vi ser av Tabell 13 fikk nesten 90 prosent av de som døde i 2012 en kirkelig begravelse. Dette tallet har vært jevnt høyt over mange år, med en ørliten nedgang de siste årene. I 2012 er nedgangen mer markant.

At disse tallene går noe nedover må en egentlig forvente på bakgrunn av den økte pluraliseringen av samfunnet. I 2011 fikk Norge en ny gravferdslov som blant annet skal gjøre det lettere å ta hensyn til individuelle behov ved begravelser. Dette er en faktor det kan være interessant å se nærmere på i årene som kommer.

Figur 2 Oppslutning om kirkelige handlinger (1999- 2012). Prosent



Kilder: KOSTRA: Kirke, SSB, Statistikkbanken tabell 06929 og 04910 og SSB, Statistikkbanken tabell: 09659: Inngåtte ekteskap.

Sett i sammenheng er det de siste årene særlig kirkelig vigsel som har opplevd en nedgang i befolkningen, men også dåpstallene har sunket mye de siste 10 årene og vil trolig merkes som et press mot konfirmasjonen. Konfirmasjonen er, som navnet sier, en bekreftelse på dåpen og forutsetter dermed at den konfirmerte er døpt. For at andelen kirkelig konfirmerte skal holde seg på dagens nivå, vil det kreve at en stadig større andel av konfirmantene lar seg døpe i forkant. På sikt kunne det være interessant å kartlegge nærmere hvor mange som velger å døpe seg for å kunne konfirmere seg i kirken.

Den høye andelen som begravnes kirkelig henger nok både sammen med ritualets lange og innarbeidede tradisjon og ritualets og prestenes fleksibilitet. Dessuten vil det mange steder mangle reelle alternativer til kirkelig gravferd. Mangel på alternativer er ikke tilfelle med konfirmasjon, noe som gjør det desto mer interessant at oppslutningen holder seg stabilt høy. En faktor her er trolig at alle i aktuell alder får tilsendt informasjon om konfirmasjon fra både Den norske kirke og fra Human-Etisk Forbund. Ungdommene får altså både informasjon om konfirmasjon som sådan og om at det finnes minst to alternativer. Konkurransesituasjonen som råder på feltet kan muligens spore flere unge til å velge konfirmasjon, enten det blir i kirkelig eller Human-Etisk regi.

Det som skjedde den 22. juli 2011 førte til en folkelig mobilisering knyttet til ønsket om å delta i minne- og sørgemarkeringer (Agedal, Botvar og Høeg 2013). I fjorårets rapport pekte vi på at den rapporterte økningen i gudstjenestedeltakelse fra 2010 til 2011, og ikke minst økningen i deltakelsen på julaften, trolig hadde en viss sammenheng med 22. juli hendelsen. I boken *The Mourning of Diana (1999:19-47)* skriver Tony Walter at store tragedier kan se ut til å drive et samfunn mot sine samlende institusjoner på leting etter det trygge og etablerte. Økningen i gudstjenestebesøk i 2011 kan med rimelighet tolkes inn i en slik ramme. Videre kan man anta at mye av det umiddelbare behovet for en slik type trygghet eller etablerthet var begynt å avta i 2012. Jo lenger tid som går fra en tragedie skjer jo mer må en anta at den sviner for folk flest.

Vi har i tidligere tilstandsrapporter beskrevet at gudstjenestedeltakelsen årlig svekkes med i gjennomsnitt én person per gudstjeneste. I 2011 var det en klar oppgang på 2,6 personer, fra 92,9 til 95,5 personer pr. gudstjeneste og det var nærliggende å se denne økningen i forbindelse med den 22. juli og de mange minne- og sorgmarkeringene som fulgte.

I kapittelet *Folkekirken som sorgfellesskap* (Høeg 2013) beskrives Den norske kirkes rolle i sivilsamfunnet i ukene og månedene etter 22. juli og hvorfor Den norske kirke fikk en så sentral stilling i den offentlige sorgen. Etter de tragiske hendelsene gjennomførte KIFO en undersøkelse blant sokneprester om hva som foregikk i et utvalg av sokn i Den norske kirke.

Her opplyser 69 prosent av sokneprestene at det ble holdt åpen kirke i forbindelse med 22. juli og 27 prosent opplyser at det ble arrangert minnegudstjeneste (Høeg 2013:75).

Det store spørsmålet blir derfor om oppslutningen i 2012 falt tilbake til nivået før terrorhandlingene.

Tallene for 2012 viser at det ble avholdt ca. 700 færre gudstjenester enn i 2011. Totalt ble det avholdt 64 852 gudstjenester og tallet på besøkende gikk også ned, med nesten 250.000. Til sammen var det rett over 6 millioner besøkende på gudstjenester i 2012.

Videre falt den gjennomsnittlige deltakelsen pr. gudstjeneste fra 96 personer tilbake til nivået i 2010, med ca. 93 personer pr. gudstjeneste.

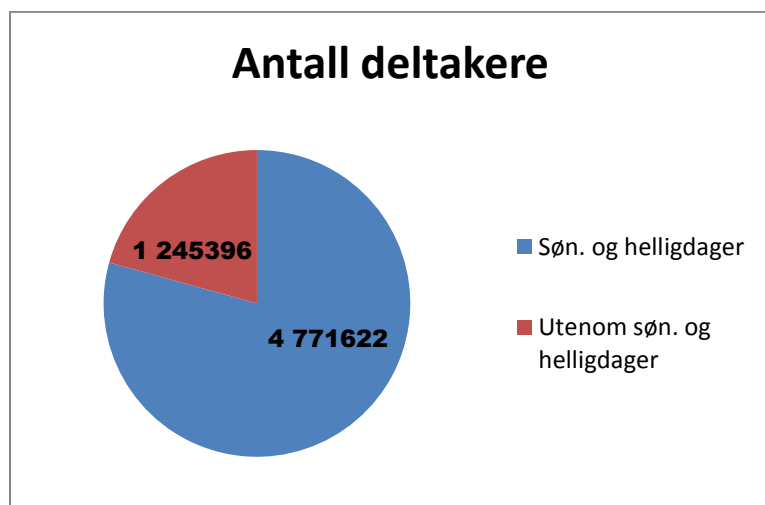
At aktiviteten i 2012 er omtrent tilbake til situasjonen før 2011, tyder på at de økte gudstjenestetallene i 2011 i stor grad henger sammen med de tragiske hendelsene 22. juli og reaksjonene etterpå.

## Gudstjenester og gudstjenestedeltakelse

Gudstjenester registreres i utgangspunktet innenfor to kategorier, nemlig gudstjenester på søn- og helligdager og gudstjenester utenom disse. Alle gudstjenester i høytidene regnes som søn- og helligdager, mens f.eks konfirmasjonsgudstjenesten også kan falle på en hverdag. Det ble avholdt 64 852 gudstjenester i 2012 med litt over 6 millioner besøkende til sammen, noe som var en nedgang på nesten 250.000 personer.

Som i 2011 falt omtrent 25 prosent av gudstjenestene utenom søn- og helligdager. Deltakerantallet fordeler seg med omtrent en femtedel på gudstjenester utenom søndag og helligdager og fire femtedeler på søndags- og helligdagsgudstjenestene, se Figur 3.

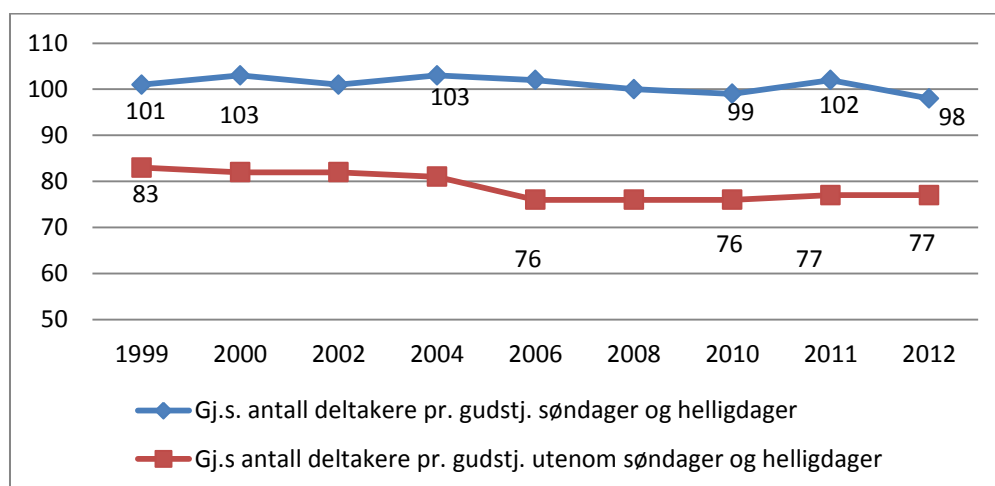
Figur 3 Deltakere etter gudstjenestetype. Antall



Kilde: KOSTRA: Kirke, SSB, Statistikkbanken tabell 06929

Som vi ser av Figur 4 gikk også, som en kanskje kunne forvente, det gjennomsnittlige besøkstallet per gudstjeneste noe ned fra 2011 til 2012.

Figur 4 Deltakere etter gudstjenestetype. Gjennomsnitt



Kilde: KOSTRA: Kirke, SSB, Statistikkbanken tabell 06929



Dersom vi går nærmere inn på statistikken, ser vi at det finnes betydelige forskjeller mellom bispedømmene når det gjelder oppslutning om gudstjenestene.

Selv om vi samlet sett har en nedgang fra fjorårets tall er mønsteret mellom regioner og bispedømmer ikke nytt (Botvar og Urstad 2012; Botvar og Urstad 2011). Stavanger ligger høyest med 123 personer i gjennomsnitt pr gudstjeneste, mens Hamar, Sør-Hålogaland og Nord-Hålogaland har de laveste gjennomsnittstallene.

**Tabell 14 Gudstjenestedeltakelse etter bispedømme 2012. Antall og gjennomsnitt**

	Antall gudstjenester* i bispedømmet	Antall deltakere på gudstjenestene	Gjennomsnittlig deltakelse pr. gudstjeneste	Gj.snitt pr. medl. i Dnk
Oslo	6 390	627 578	98	1,3
Borg	6 444	622 513	97	1,2
Hamar	6 051	449 399	74	1,4
Tunsberg	5 699	515 753	91	1,3
Agder og Telemark	6 950	702 452	101	2,1
Stavanger	5 859	720 784	123	2,1
Bjørgvin	9 024	818 862	91	1,7
Møre	3 919	419 003	107	1,9
Nidaros	6 149	524 423	85	1,5
Sør-Hålogaland	3 945	303 786	77	1,5
Nord-Hålogaland	4 422	312 465	71	1,6
Totalt	64 852	6 017 018	93	1,4

Kilde: KOSTRA: Kirke, SSB, Statistikkbanken tabell 06929

\* Antall gudstjenester utgjøres av gudstjenester på søndag og helligdager og gudstjenester utenom søndag og helligdager.

Tallene i kolonnen lengst til høyre viser den relative oppslutningen blant de som er medlemmer av Den norske kirke. Stavanger og Agder og Telemark har 2,1 kirkebesøk pr medlem i året mens, Oslo, Borg og Tunsberg i den andre enden av skalaen har et gjennomsnitt på henholdsvis 1,3, 1,2 og 1,3.

Tallene for 2011 viste en økning i gudstjenestebesøket i alle bispedømmene unntatt Bjørgvin og Nord-Hålogaland. Størst prosentvis endring var det for bispedømmene Nidaros og Oslo hvilket pekte mot at økningen kunne ha å gjøre med 22.-juli-hendelsene. Oslo domkirke og Nidaroskatedralen var naturlige samlingssteder etter at terroren hadde rammet.

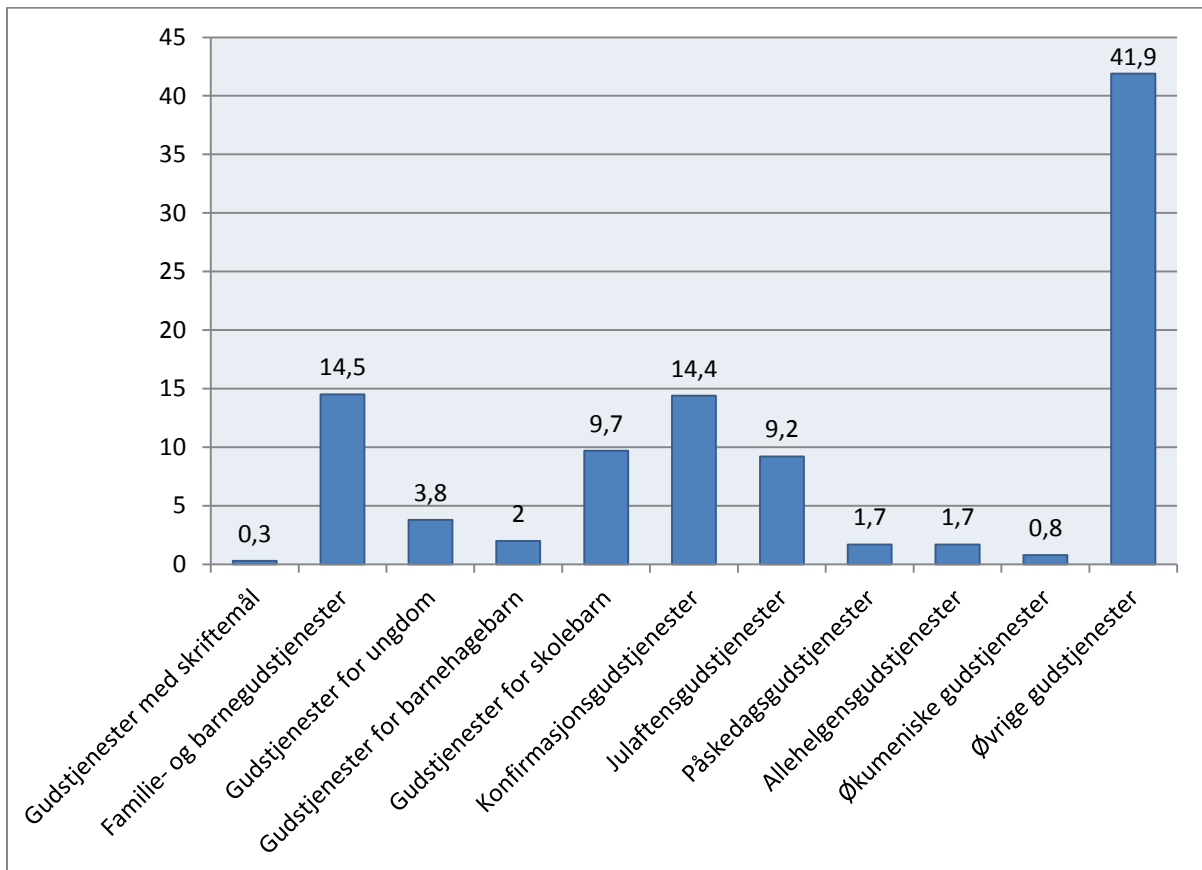
Det meste peker mot at hendelsene 22. juli påvirket tallene i oppadgående retning i 2011. Som forventet har vi sett en tilbakegang i 2012. Imidlertid ser vi at noen bispedømmer, Oslo, Borg, Nidaros og Møre, fremdeles har flere gudstjenestedeltakere i 2012 enn i 2010 (altså før hendelsene). Dette *kan* tolkes i retning av at de økte besøkstallene som følge av 22. juli-hendelsene, fremdeles har betydning. Imidlertid er mønsteret for de andre bispedømmene annerledes, med reduksjon i deltakertallet (fra 2010) og vi vil derfor være tilbakeholdne med å vektlegge denne tolkningen for sterkt.

## Ulike typer gudstjenester og gudstjenestebesøk

Statistikken registrerer i tillegg til den samlede deltakelsen ut fra gudstjenestetypene (enten disse faller på søn- /helligdag eller på andre dager), opplysninger om gudstjenestene er for bestemte grupper, på bestemte dager, samt gudstjenester med skriftemål og økumeniske gudstjenester.

Når vi fordeler den totale deltakelsen på de ulike gudstjenestetypene får vi følgende tall:

Figur 5 Deltakelse etter ulike gudstjenestetypene. Prosent av total deltakelse

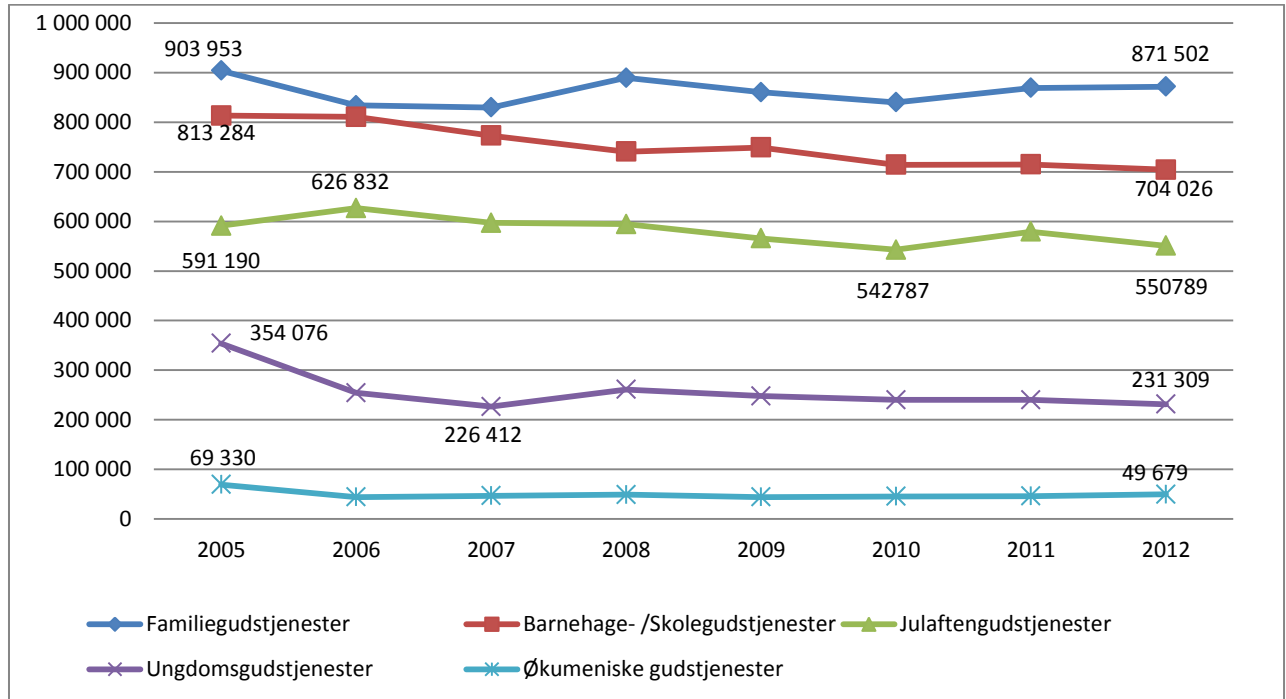


Kilde: Kilde: KOSTRA: Kirke, SSB/NSD

Disse spesielle gudstjenestene utgjør som vi ser litt under 60 prosent av den samlede gudstjenstedeltakelsen. Den gjennomsnittlige deltakelsen varierer imidlertid betraktelig mellom gudstjenestetypene

Figur 6 illustrerer de fem gudstjenestetypene med høyest oppslutning og hvilken utvikling disse har, mens Tabell 15 viser hvor mange som i gjennomsnitt deltar på de ulike gudstjenestetypene.

**Figur 6 Oppslutning om ulike gudstjenestetyper 2005 – 2012, deltakere. Antall**



Kilde: KOSTRA: Kirke, SSB/NSD

**Tabell 15 Deltakelse etter gudstjenestetype 2012. Antall og gjennomsnitt**

Gudstjenestetype	Ant. deltakere	Gj.snittlig deltakelse pr. gudstj.
Konfirmasjonsgudstjenester	868 440	292
Julaftengudstjenester	550 789	245
Gudstjenester for skolebarn	581 291	190
Økumeniske gudstjenester	49 679	129
Familie- og barnegudstjenester	871 502	121
Gudstjenester for ungdom	231 309	102
Påskedagsgudstjenester	102 580	85
Allehelgensgudstjenester	99 689	86
Gudstjenester for barnehagebarn	122 735	74
Gudstjenester med skriftemål	18 317	30

Kilde: KOSTRA: Kirke, SSB/NSD

Ser man på de enkelte kategoriene, så er det på konfirmasjonsgudstjenestene og dernest julaftengudstjenestene det er trangest om plassene. Det gjennomsnittlige besøket på disse er henholdsvis 292 og 245 personer per gudstjeneste. Riktignok samles det totalt sett noen flere på familie- og barnegudstjenester, men det avholdes også mer enn dobbelt så mange av disse gudstjenestene som konfirmasjonsgudstjenester.

Konfirmasjonsgudstjenester er altså den gudstjenestetypen som i snitt samler flest personer, og som vi ser av tabellen nedenfor møter det opp rundt 20 personer pr. konfirmant på disse gudstjenestene.

**Tabell 16 Deltakere på konfirmasjonsgudstj. pr. konfirmant 2010-2012. Antall og gjennomsnitt**

	2010	2011	2012
Antall konfirmanter	41 981	42 556	41 186
Antall deltaker på konf.gudstjenester	853 110	886 433	869 493
Gj.snittlig deltakere pr. konfirmant	20,3	20,8	21,1

Kilde: Kilde: KOSTRA: Kirke, SSB/NSD

Det er altså ikke julaftengudstjenestene som har den størst deltakelse. Likevel er nok dette den største enkeltkirkedagen i året. Det unike med denne kategorien er at gudstjenestene finner sted på samme dag og nesten til samme tid over hele landet, og samler i løpet av noen få timer over en halv million mennesker, det vil si 11 prosent av befolkningen eller 14 prosent av kirkens medlemmer.

**Tabell 17 Antall julaftengudstjenester og deltakere 2010-2012. Antall og gjennomsnitt**

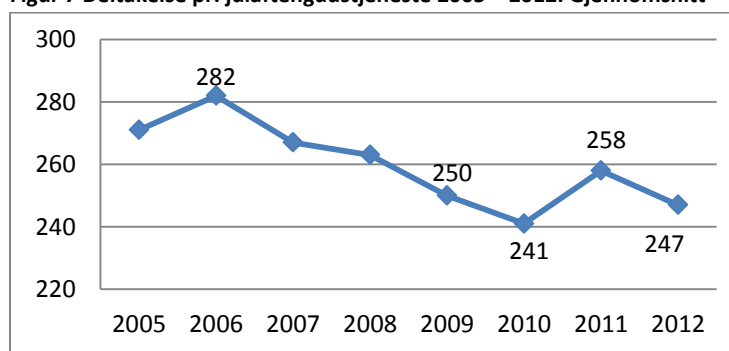
	2010	2011	2012
Antall julaftengudstjenester	2 254	2 248	2 231
Antall deltakere på julaftengudstjenester	542 787	579 213	550 789
Gj.snittlig deltakere pr. julaftengudstjeneste	241	258	247

Kilde: Kilde: KOSTRA: Kirke, SSB/NSD

Som vi ser av Figur 7 har deltakertallet på julaften i likhet med kirkebesøktallene ellers gått noe tilbake de siste årene. I 2011 gikk denne utviklingen i motsatt retning, noe som var naturlig å knytte til 22. juli-hendelsen. For mange er julen en tid hvor man minnes sine døde og julen 2011 var en hel nasjon preget av terrorangrepet.

Som vi ser av Figur 7 falt imidlertid det gjennomsnittlige julaftenbesøket noe tilbake igjen i 2012. Likevel er tallet fremdeles litt høyere enn det var i 2010 som til da var det laveste registrerte gjennomsnittstallet.

**Figur 7 Deltakelse pr. julaftengudstjeneste 2005 – 2012. Gjennomsnitt**



Kilde: KOSTRA: Kirke, SSB, Statistikkbanken tabell 06929

## Skolegudstjenester

Skolegudstjenestene, og hvilken plass disse skal ha i den offentlige skolen er jevnlig oppe i samfunnsdebatten. Med det endrede forholdet mellom Den norske kirke og staten kan det være at denne debatten vil intensiveres ytterligere i årene som kommer. 2012 vil være det siste året hvor Den norske kirke fremdeles hadde formell status som statskirke. Av den grunn vurderer vi det som hensiktsmessig å gjengi de siste årenes tall på dette området. Det vil kunne gi et utgangspunkt for senere å se om det har skjedd vesentlige endringer, etter at relasjonen mellom stat og kirke ble endret.

**Tabell 18 Skolegudstjenester og deltakelse utvalgte år 1998 -2012. Antall og gjennomsnitt**

	1998	2003	2004	2009	2010	2011	2012
Antall gudstjenester for skolebarn	4 180	3 984	3995	3 193	3 118	3 056	3 058
Deltakere, gudstjenester for skolebarn	776 961	752 622	751 475	603 729	584 149	587 841	581 291
Gjennomsnittlig deltakelse pr. skolegudstjeneste	186	189	188	189	187	192	190

Kilde: KOSTRA: Kirke, SSB, Statistikkbanken tabell 04963, NSD Kirkebasen.

Vi ser at tallet på avholdte skolegudstjenester har sunket med mer enn tusen siden 1998. I årene mellom 1998 og 2004 synker ikke tallet vesentlig, men når vi kommer til 2009 ser vi at det har skjedd en kraftig reduksjon. I perioden mellom 2004 og 2009 er tallene i statistikken dessverre slått sammen med tallene for barnehagegudstjenester og kan således ikke brukes for sammenligning. Av tallene vi har tilgjengelig kan vi se at reduksjonen i skolegudstjenester i hovedsak har skjedd mellom 2004 og 2009, men nedgangen har fortsatt noe frem mot 2012. Antall deltakere synker naturlig nok i samme periode, men vi ser at det gjennomsnittlige deltakerantallet pr. gudstjeneste holder seg ganske stabilt.

## Nattverdgang

Det totale antallet nattverddeltakere gikk noe opp mellom 2010 og 2011. Samlet sett var det over 1,2 millioner nattverdgjester i 2011. Dette var det høyeste tallet siden 2005, men 2010 var også et år hvor nattverdgangen økte med 15 000.

**Tabell 19 Gudstjenester med nattverd og deltakere. Antall**

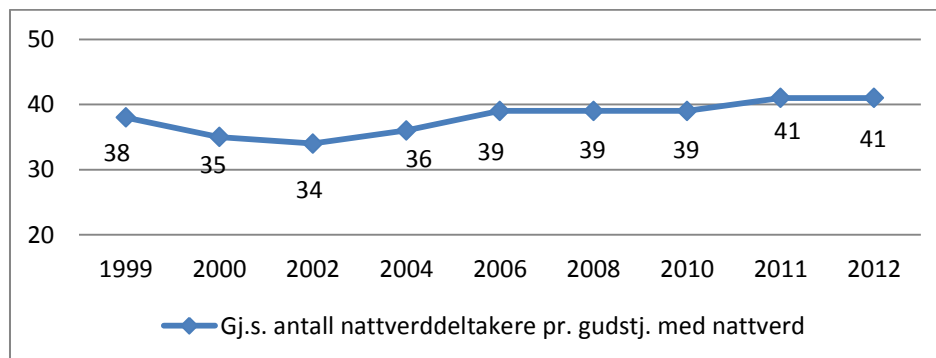
	2008	2009	2010	2011	2012
Gudstjenester med nattverd	28 779	29 724	29 293	29 647	30 909
Antall til nattverd	1 123 750	1 115 142	1 133 828	1 208 500	1 255 908

Kilde: KOSTRA: Kirke, SSB, Statistikkbanken tabell 04963, NSD Kirkebasen.

I 2012 var antallet nattverdgjester økt med ytterligere 47.000, men det ble også arrangert mer enn 1200 flere nattverd gudstjenester.

Den gjennomsnittlige deltakelsen ved nattverdbordet er like fullt den samme som foregående år, det vil si 41 personer pr. nattverd gudstjeneste. Både fjorårets og årets nattverdstill (gjennomsnitt) er de høyeste på 10 år. Det har i tidligere rapporter blitt diskutert om økningen i nattverddeltagelsen har sammenheng med at barn deltar i høyere grad enn før og at det er vanligere at nattverden deles ut foran alteret (intinksjon). Ønsket om å integrere nattverden bedre i gudstjenesten inngår som en målsetting i den pågående gudstjenestereformen. (Botvar og Urstad 2012) Nå ser vi at antallet nattverd gudstjenester er økt ganske mye, uten at gjennomsnittet på antall nattverd gjester har gått ned. Det vil si at det har vært en faktisk økning i antall nattverd gjester, men stabil deltakelse ved den enkelte nattverd.

**Figur 8 Nattverddeltakelse pr. nattverd gudstjeneste. Gjennomsnitt**



Kilde: KOSTRA: Kirke, SSB, Statistikkbanken tabell 06929

## 6 TROSOPPLÆRINGSREFORMEN

En overordnet målsetting for Trosopplæringsreformen er å gi et helhetlig og systematisk tilbud om trosopplæring til alle døpte fra 0 til 18 år (Fuglseth, Haakedal og Schmidt 2012) Reformen begynner å falle på plass og 80 prosent av de døpte mellom 0-18 år bor i en menighet som får midler til trosopplæring<sup>8</sup>.

Trosopplæringsreformen i Den norske kirke retter seg først og fremst mot *døpte* barn mellom 0 og 18 år. Kirkens arbeid er imidlertid også åpent for både barn som har status som såkalt "tilhørige"<sup>9</sup> eller som ikke er medlemmer. At Den norske kirkes medlemsregister har kvalitetssikrede tall over døpte og tilhøriges alder for årene 2010, 2011 og 2012 gjør det mulig å estimere oppslutningen om tiltakene blant kirkens primære målgruppe. Imidlertid skilles det ikke mellom døpte, tilhørige og ikke-medlemmer i gjennomføringen av tiltakene, så vi kan derfor ikke utelukke at også andre enn døpte inngår i deltakerstatistikken. Beregning av andel døpte som slutter opp om det enkelte tiltak må derfor ha dette forbeholdet. Det er likevel grunn til å tro at de som deltar i hovedsak er dem kirken henvender seg til, nemlig barna som er døpt i Den norske kirke.

I det følgende gjengir vi noen sentrale tall fra breddetiltakene innenfor reformen.

### Babysang

Tabell 20 Oppslutning babysang/småbarnssang (0-5 år) 2010-2012. Antall og prosent

	2010		2011		2012	
	Antall	Prosent	Antall	Prosent	Antall	Prosent
Deltakere	19 152	-	19 778	-	19 038	
Antall døpte <sup>10</sup>	41 100	47	39 958	49	38 357	50
Antall fødte	61 442	31	60 220	33	60 466	31

Kilde: Medlemsdata fra Kirkerådet, SSB, Statistikkbanken Tabell: 07459: Folkemengde, etter kjønn og ettårig alder. Det kan forekomme dobbeltføring av antall i noen sokn som har samarbeid med andre sokn om diakonale tilbud. Det kan også forekomme at noen sokn har talt totalt antall, dvs. summen av deltakere per gang.

Babysang, småbarnssang eller trilletreff har på få år blitt et tilbud som mange menigheter gir til foreldre i foreldrepermisjon. Oppslutningen om dette tilbudet er stor og nesten 20 000 barn deltar i følge registreringene årlig på dette tiltaket. Man må imidlertid ta høyde for at noen sokn kan ha talt summen av deltaker på hvert treff og det vil i så fall ikke være 20.000 forskjellige barn. Legger vi tallet for døpte det enkelte år til grunn, har nesten halvparten av alle døpte tatt del i kirkens tilbud om babysang. Men vi må altså ta forbeholdet om at det kan foreligge feilregistreringer her.

<sup>8</sup> Kilde: <http://www.kirken.no/index.cfm?event=doLink&famId=363997>

<sup>9</sup> Kategorien "Tilhørige" omfatter barn fra 0-18 som ikke er døpt, men hvor en eller begge foreldre er medlem av Dnk.

<sup>10</sup> Her brukes tallet for døpte for det aktuelle året. Altså ikke antall døpte for alle årene fra 0-5 år.

**Tabell 21 Oppslutning 4-årsbok, 2010-2012. Antall og prosent**

4-årsbok	2010		2011		2012	
	Antall	Prosent	Antall	Prosent	Antall	Prosent
Deltakere	23 323	-	22 813	-	22 176	-
Antall døpte 4-åringer	40 099	58	39 233	58	39 159	57
Antall 4-åringer pr. 1. januar	61 181	38	61 187	37	61 257	36

Kilde: Medlemsdata fra Kirkerådet, SSB, Statistikkbanken Tabell: 07459: Folkemengde, etter kjønn og ettårig alder.

Utdeling av 4-årsbok til 4-åringer er en tradisjon som går helt tilbake til 1972 og finner som oftest sted under en barne- eller familiegudstjeneste. Så godt som alle menigheter deler ut boka, og 36 prosent av 4-åringene i Norge mottar den. Blant døpte 4-åringer fikk 57 prosent boka i 2012 noe som var en liten nedgang fra 2010 og 2011.

## Tårnagentene

**Tabell 22 Oppslutning om Tårnagenthelg (8-åringer), 2011-2012. Antall og prosent**

Tårnagenthelg	2011		2012	
	Antall	Prosent	Antall	Prosent
Deltakere	9 666	-	8 941	-
Antall døpte 8-åringer	41 337	23	40 981	22
Antall 8-åringer pr. 1. januar	59 769	16	62 572	14

Kilde: Medlemsdata fra Kirkerådet, SSB, Statistikkbanken Tabell: 07459: Folkemengde, etter kjønn og ettårig alder.

Tårnagenthelg er utviklet av Kirkerådet i samarbeid med Søndagsskoleforbundet og ble første gang arrangert i januar 2011. Tiltaket er tenkt å inspirere barna til å utforske og bli kjent med kirkerommet, klokkene, kirketårnet og bibelfortellinger gjennom å løse mysterier og oppdrag. Tårnagenthelg har en egen ressurside for arrangørene og har også hatt programserie på NRK Super.

Tårnagenthelg er utviklet for 8-åringer og henvender seg til denne aldersgruppen. Likevel har noen menigheter åpnet opp for at også litt eldre barn får være med. Dette gjør at det knytter seg en del usikkerhet om oppslutningen blant 8-åringer, men det står fast at nesten ni tusen barn deltok på dette arrangementet i 2012. Tallet har gått noe ned fra 2011, noe som kan skyldes at noen menigheter i 2011 åpnet for at eldre barn som ikke tidligere hadde fått tilbudet fikk delta. Dette har kanskje vært noe mindre aktuelt i 2012.

## Lys våken

Lys våken har 11-åringer som målgruppe og foregår natt til 1. søndag i advent. Deltakerne overnatter inne i kirken og har et variert program med blant annet skattejakt og gudstjenesteverksted.

Lys våken er et tiltak som har økt kraftig når det gjelder hvor mange menigheter som arrangerer dette. I 2011 arrangerte cirka 34 prosent av landets menigheter Lys våken, mens tallet var økt til 48



prosent (600 menigheter) i 2012. Det vil si at så godt som halvparten av landets menigheter arrangerte Lys våken i 2012.

**Tabell 23 Oppslutning om Lys våken(11-åringer), 2010-2012. Antall og prosent**

Lys våken	2010		2011		2012	
	Antall	Prosent	Antall	Prosent	Antall	Prosent
Deltakere	8 980	-	10 661	-	10 408	-
Antall døpte 11-åringer	44 585	20	43 965	24	42 540	24
Antall 11-åringer pr. 1. januar	62 493	14	62 475	17	62 572	17

Kilde: Medlemsdata fra Kirkerådet, SSB, Statistikkbanken Tabell: 07459: Folkemengde, etter kjønn og ettårig alder.

Det kan forekomme dobbeltføring av antall i noen sokn som har samarbeid med andre sokn om diakonale tilbud.

Ser vi på deltakertallene så har disse gått litt opp mellom 2010 og 2011 og ørlite tilbake i 2012. De to siste årene ser det ut til at nesten en fjerdedel av de døpte 11-åringene deltok på dette tiltaket og 17 prosent av 11-åringer totalt. I likhet med Tårnagenthelg er det en viss usikkerhet knyttet til oppslutningen i målgruppen. En del menigheter har ikke bare åpnet opp for 11-åringer, men også eldre barn, og dermed også latt disse inngå i statistikken. Disse tallene må derfor brukes med varsomhet, og mer som et anslag enn som sikre tall.



## 7 RESSURSER

Kirkens økonomi består av tre deler: Statlige bevilgninger, som dekker kirkelig administrasjon og lønn til presteskaper, og kommunale bevilgninger, som går til lokalkirkens drift inkludert øvrige ansatte, kirker og kirkegårder. I tillegg til dette kommer ofringer og gaver. Den største utgiftsposten i de kirkelige budsjettene er lønn til ansatte, nest største post er drift, vedlikehold og bygging av kirker og kirkegårder. Dersom man tar bort innslaget av ofringer og gaver, finner man det tilskuddet som ytes til kirken over offentlige budsjetter, og dette er grunnlaget det offentlige bruker til å beregne de ulike tilskuddene til tros- og livssynssamfunn (Botvar og Urstad 2012).

### Økonomi

Ofringer og gaver går til prosjekter og tiltak den lokale menigheten ønsker å prioritere, særlig innen diakoni og arbeid for barn og unge, og de bidrar ofte til lønning av medarbeidere. Ofringer og gaver samles også inn til formål utenfor lokalmenigheten, slik som solidaritetsarbeid, misjon og nasjonale tiltak i Norge av ulik karakter (Botvar og Urstad 2012).

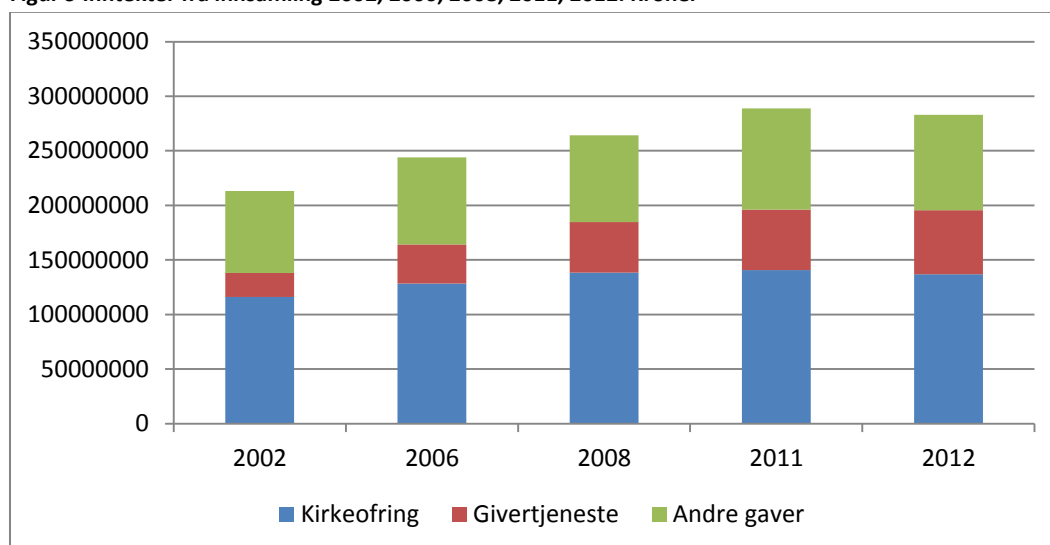
Tabell 24 Ofringer, givertjeneste og andre gaver/innsamlinger. Kroner

	2008	2009	2010	2011 <sup>11</sup>	2012
Offer/kollekt	132 687937	130 317627	137 595487	140 809665	136 905106
Givertjeneste	46 449887	48 885178	52 353215	55 355306	58 682163
Andre innsamlinger	79 515782	80 657501	101 875623	92 804337	87 261971
Sum	258 653606	259 860306	291 824325	288 969308	282 849240

Kilde: KOSTRA: Kirke, SSB, Statistikkbanken tabell 04963.

De samlede gavene gikk noe ned fra 2011 til 2012, mens inntektene fra givertjeneste gikk noe opp. Kirkeofringene utgjør den største delen av inntektene med nesten halvparten, mens givertjenesten er den inntekten som har økt sin andel mest de siste ti årene fra å utgjøre ca. 10 prosent av inntektene til omtrent 20 prosent.

Figur 9 Inntekter fra innsamling 2002, 2006, 2008, 2011, 2012. Kroner



Kilde: KOSTRA: Kirke, SSB, Statistikkbanken tabell 04963.

<sup>11</sup> I tilstandsrapport 2012 var det noen feil i tabellen. Dette er rettet opp i denne rapporten.

Flere indikatorer viser en nedadgående tendens for Den norske kirke og det er naturlig å spørre om også givergleden er sunket i takt med dette. De reelle kronebeløpene har stort sett gått oppover, men er dette bare i takt med prisøkningen generelt eller er det faktisk en reell oppgang?

Hvis vi indeksregulerer 2002 tallene finner vi at det har vært en reell vekst i gaveinntektene på ca. 30 millioner på 10 år. Så om ikke givergleden nødvendigvis har blitt så mye større ser det i hvert fall ut til at den holder tritt med den generelle økonomiske utviklingen.

## Personell

Det aller meste av ressursene i Den norske kirke går til personalutgifter. Det er omkring 7 700 ansatte i ulike stillinger i Den norske kirke. Av disse var ca. 1370 prester ansatt av bispedømmerådene. I fellesrådene var det ca. 4260 årsverk, fordelt på 6100 sysselsatte.

Tabell 25 Antall sysselsatte i årsverk og antall ansatte, 2012

	Antall årsverk	Antall ansatte
Sysselsatte i årsverk lønnet av kirkelige fellesråd	4 258	6 114
Sysselsatte i årsverk lønnet av sokn	72	170
Sysselsatte i årsverk lønnet av sokn, kirkelige fellesråd og bispedømmer	4 330	6 284

Kilde: Kilde: KOSTRA: Kirke, SSB, Statistikkbanken tabell 04963

Ser man nærmere på de ulike stillingsgruppene (KA 2012)<sup>12</sup> finner vi drøyt 890 kirkemusikere (651 årsverk), nesten 300 ansatte i ulike diakonistillinger (236 årsverk), og bortimot 600 som arbeider i undervisningsstillinger<sup>13</sup>, fordelt på 583 årsverk. Av store stillingsgrupper for øvrig finner vi stillinger innen kirkebygg/kirkegård krematorium (1188 årsverk) og nesten 1300 årsverk i ledelse og administrative stillinger. Det er også nesten 500 årsverk knyttet til barnehager.

## Frivillighet

Menighetenes årsrapport inneholder i år seks kategorier for frivillige medarbeidere mot tidligere fem. Kategorien barne- og ungdomsarbeid er nå splittet opp i hver sin kategori: barnearbeid/trosopplæringstiltak (0-12 år) og ungdomsarbeid/trosopplæringstiltak (13-25 år). Samlet har man nå disse kategoriene for kartlegging av frivillig arbeid: Gudstjenestearbeid, barnearbeid/trosopplæringstiltak, ungdomsarbeid/trosopplæringstiltak, diakoni, komiteer og utvalg, og annet (som bladbærertjeneste og dugnad).

Det er en utfordring å beskrive tallene som rapporteres for å gi et best bilde av ressursene de frivillige yter i menighetene. Å bruke *antall* personer kan bli misvisende fordi en og samme person

<sup>12</sup> Tallene fra KA stemmer ikke helt overens med tallene fra SSB, men forskjellene er små og vi velger derfor å bruke dem som et supplement til SSB-tallene for å kunne si noen om størrelsen på ulike stillingsgrupper. Totaltallene for KA er som følger: Antall årsverk: 4.489 og antall ansatte: 6.333.

<sup>13</sup> I "Reform av trosopplæring i Den norske kirke, statusrapport juni 2013" opplyses det: "I Kirkerådets database er det pr. juni 2012 registrert at det er opprettet 584 stillinger fordelt på 284 årsverk i forbindelse med trosopplæringsreformen. Tall fra Kirkelig arbeidsgiver- og interesseorganisasjon (KA) pr. 1.12.2012 har 354 stillinger fordelt på 227 årsverk. Stikkprøver viser at ikke alle stillingene i Kirkerådets database er ført opp i KA sitt lønns- og personalregister. KA spør kun etter fast ansatte på fellesrådsnivå. Mange av de minste stillingene som er registrert i Kirkerådets database er ansatte på timebasis. Disse fanges ikke opp i KA sin rapportering".

ofte kan medvirke innfor flere og kanskje overlappende kategorier og dermed blir registrert som flere personer. Like fullt bidrar jo disse på mer enn ett felt som en enkeltperson på hvert område og det er en innsats som bør synliggjøres i statistikken. Det er derfor vanskelig å finne hvilken enhet som best beskriver frivilliginnsatsen. Kanskje er likevel det beste å holde fast på enheten personer, men understreke at dette ikke er *unike* personer, men at de bidrar med et "frivilligverk".

Årets rapportering viser en samlet innsats på nesten 133.000 "frivilligverk", hvilket er en økning på omtrent 13.000 fra året før. Det må imidlertid settes et spørsmålstegn ved årets rapportering når det gjelder barnearbeid og ungdomsarbeid. Over mange år har tallet for denne kategorien *samlet* vært i størrelsesorden 17 – 21.000. I 2012 er det spurt om disse kategoriene hver for seg og samlet har tallet oversteget 30.000. Det vil si en økning på 13.000 fra året før, noe som virker usannsynlig høyt alt tatt i betraktning. Siden registreringen er lagt om fra 2011 til 2012 er det grunn til å tro at noe av forklaringen er å finne i endrede registreringsrutiner. Forklaringen kan kanskje være nettopp at en og samme person nå registreres to ganger (jmfør innledningen) fordi vedkommende faktisk bidrar i *både* barnearbeidet og i ungdomsarbeidet. Trolig vil vedkommende tidligere år ha blitt registrert én gang i kategorien barne- og ungdomsarbeid, men etter omleggingen vil vedkommende nå kunne registreres i både kategorien for barnearbeid og kategorien for ungdomsarbeid. Det er derfor ikke mulig å sammenligne tallene for disse kategoriene med tidligere år og totaltallet blir også påvirket av dette. Ser vi på de andre, uendrede, kategoriene, er det først og fremst stor stabilitet, med små endringer som preger bildet.

**Tabell 26 Frivillige medarbeidere 2012. Antall**

Bispedømme	Guds- tjenester	Barne- og ungdomsarbeid BARN - UNGD.		Diakonalt arbeid	Komite- og utvalgsarbeid	Annet arbeid (dugnad etc.)	Totalt
Oslo	3 091	1 182	1 383	1 726	2 200	3 008	12 590
Borg	3 759	1 794	1 382	1 764	1 811	2 359	12 869
Hamar	3 128	980	946	1 240	1 341	5 257	12 892
Tunsberg	2 567	1 512	978	1 463	1 828	2 571	10 919
Agder og Telemark	4 506	2 409	1 513	2 457	2 877	3 976	17 738
Stavanger	5 258	3 312	2 143	2 222	2 357	3 756	19 048
Bjørgvin	4 348	2 213	2 077	2 245	2 389	3 406	16 678
Møre	2 116	1 075	926	1 038	1 184	1 375	7 714
Nidaros	2 729	1 145	983	1 725	1 423	3 162	11 167
Sør-Hålogaland	1 771	863	735	854	748	1 772	6 743
Nord-Hålogaland	1 319	558	491	473	693	992	4 526
<b>Totalt</b>	<b>34 592</b>	<b>17 043</b>	<b>13 557</b>	<b>17 207</b>	<b>18 851</b>	<b>31 634</b>	<b>132 884</b>

Kilde: KOSTRA: Kirke, SSB/NSD

Når omfanget av Den norske kirkes frivillighetsinnsats skal vurderes, er det viktig å huske at det også utføres mye frivillig arbeid av organisasjoner som ikke direkte er en del av kirken, men som i stor grad ser seg som en del av kirken arbeid (Botvar og Urstad 2012). Disse organisasjonenes arbeid dokumenteres foreløpig ikke på noen måte som gjør det tilgjengelig for rapportering.



## 8 MEDLEMSKAP I DEN NORSKE KIRKE

Medlemstallet i kirken påvirkes av flere forhold, de åpenbare er: At medlemmene får barn, at medlemmer dør, at noen melder seg ut, og noen melder seg inn. I statistikken (fra SSB) regnes barn som ikke er døpt som medlem dersom en eller begge foreldrene er medlem av Dnk, disse omtales enkelte steder i rapporten som "tilhørige". Dersom barna fremdeles ikke er døpt når de fyller 18 år fjernes de fra medlemsregisteret.

Ved utgangen av 2012 var medlemstallet i Den norske kirke 3 848 295. Dette er en nedgang på 2850 medlemmer fra 2011. Samtidig vokser befolkningen og andelen synker derfor noe mer enn det absolutte tallet kanskje skulle indikere. Vi ser at andelen av den norske befolkning som er medlem av Den norske kirke sank med en prosent fra 2011 til 2012, ikke ulikt de siste års utvikling.

**Tabell 27 Medlemmer i Den norske kirke 2005, 2010-2012. Antall**

Bispedømme	2005		2010		2011		2012	
	Medl. pr 31.12.05.	Prosent av befolkn.	Medl. pr 31.12.10.	Prosent av befolkn.	Medl. pr 31.12.11	Prosent av befolkn.	Medl. pr 31.12.12	Prosent av befolkn.
Oslo	494 162	71	468 690	61,1	467 275	59,6	467 613	58,6
Borg	507 334	84	500 023	76,6	500 749	75,5	501 637	74,4
Hamar	336 615	90,6	325 904	86,3	324 651	85,4	322 383	84,6
Tunsberg	394 453	84,4	383 743	77,6	383 132	76,9	382 392	75,3
Agder og Telemark	358 951	83	343 557	76,1	343 131	75,3	342 617	74,5
Stavanger	341 572	85,9	342 504	78,5	343 464	77,5	344 223	76,1
Bjørgvin	496 722	88,8	489 044	82,6	489 588	81,8	490 007	80,7
Møre	224 340	91,6	219 011	86,3	218 562	85,2	217 751	83,9
Nidaros	364 597	90,2	361 532	84,8	361 200	83,7	361 668	82,7
Sør-Hålogaland	215 716	91,3	204 961	86,4	204 543	85,8	203 299	84,8
Nord-Hålogaland	204 261	90,2	196 508	85,1	196 384	84,5	195 710	83,3
Sum	3 938 723	84,9	3 835 477	78	3 832 679	76,9	3 829 300	75,8
Uoppgitt <sup>14</sup>	-		-		18 466		18 995	
Sum inkl. uoppgitt					3 851 145	77,2	3 848 295	76,2

Kilde: SSB, Statistikkbanken: Folkemengd og kvartalsvise befolkningsendringer og KOSTRA, Kirke, SSB, Statistikkbanken tabell 06929. Uoppgitt bispedømme inkluderer ikke medlemmer bosatt i utlandet.

Prosentandelen av befolkningen som er medlemmer av Den norske kirke har fra 2005 til 2012 sunket fra ca. 85 til drøyt 76 prosent i 2012. Andelen medlemmer varierer mye etter hvilket bispedømme vi ser på. Lavest medlemsandel finner vi naturlig nok i Oslo bispedømme med 58,6 prosent, mens den høyeste medlemsprosenten finner vi i bispedømmene Sør-Hålogaland, Hamar og Møre med 83- 84 prosent. Dette representerer områder hvor Den norske kirke har en sterk stilling i befolkningen, men hvor kirkesynet likevel kan variere en del. Nest etter Oslo følger Agder og Telemark med en relativt lav medlemsandel, et område hvor frikirkeligheten står sterkt (Botvar og Urstad 2012).

<sup>14</sup> Fra 2011 har SSB begynt å oppgi kategorien "Uoppgitt bispedømme". Tallet er såpass høyt at det gjør utslag i beregningen av andel av befolkning som er medlem av Dnk. Vi har derfor valgt å inkludere disse tallene i årets statistikk.

**Tabell 28 Medlemmer Dnk 2012. Antall**

Bispedømme	Folketall 2012	Medlemmer av Dnk 2012	Prosent 2012
Oslo	798 061	467 613	58,6
Borg	674 304	501 637	74,4
Hamar	380 973	322 383	84,6
Tunsberg	507 751	382 392	75,3
Agder og Telemark	460 027	342 617	74,5
Stavanger	452 159	344 223	76,1
Bjørgvin	606 835	490 007	80,7
Møre	259 404	217 751	83,9
Nidaros	437 198	361 668	82,7
Sør-Hålogaland	239 611	203 299	84,8
Nord-Hålogaland	234 952	195 710	83,3
Uoppgitt bispedømme	-	18 995	-
<b>Total</b>	<b>5 051 275</b>	<b>3 848 295</b>	<b>76,2</b>

Kilde: SSB, Statistikkbanken: Folkemengd og kvartalsvise befolkningsendringer og KOSTRA, Kirke, SSB, Statistikkbanken tabell 06929. (Uoppgitt bispedømme inkluderer ikke medlemmer bosatt i utlandet.)

Det er åpenbart at andel medlemmer i Den norske kirke henger nært sammen med innvandring og flerkulturalitet. Innvandring utgjør en betydelig del av folkeveksten i Norge. Selv for innvandrere med kristen kulturbakgrunn vil det ofte være mer nærliggende å søke medlemskap i en frikirke enn i Den norske kirke. Av slike grunner vil medlemstallet i Den norske kirke etter all sannsynlighet fortsette å synke, parallelt med veksten i folketallet. Fra 2007 til 2008 økte det faktiske antall medlemmer av Dnk (Botvar og Urstad 2012). Likevel gikk den relative andelen ned på grunn av folketilveksten.

I 2009 og 2011 var det en tendens til økt utmelding av Den norske kirke. Dette hadde trolig sammenheng med kirkevalgene som ble avholdt i 2009 og 2011. I forbindelse med valget i 2009 ble det dessuten gjennomført en ny opprydding i kirkens medlemsregister. Alle som stod oppført i medlemsregisteret fikk tilsendt valgkort som også kunne benyttes til å gi melding om at man var feiloppført og ønsket å bli strøket fra registeret. Omtrent 26.000 ba om å bli strøket og 5000 om å bli oppført. Dette ble regnet som korrigeringer av registeret og ikke som utmeldinger og innmeldinger (Stifoss-Hanssen 2010). Det kan likevel være grunn til å tro at oppmerksomheten om medlemskap og det mange oppfattet som feiloppføringer medvirket til de høye utmeldingstallene i 2009.

Innføringen av kirkelige valg parallelt med politiske valg har dessuten vært kontroversielt og medført en del protestutmeldinger. Det var imidlertid færre utmeldinger i 2011 enn 2009. Dette har trolig sammenheng med at koblingen av valgene er blitt mer akseptert og at de som reagerte mest negativt på dette allerede hadde meldt seg ut. I en spørreundersøkelse som refereres i kapitlet "Samordning og lokalvalg" av KIFO-forsker Ulla Schmidt oppgir 63 prosent av befolkningen at de er i enig i at kirkevalg og lokalvalg bør holdes samme dag og sted. Oppslutningen er sterkest blant dem som er medlemmer av Dnk og motstanden ikke uventet større blant dem som ikke er medlemmer (Schmidt 2013:339).



I 2011 var andelen utmeldte og andelen innmeldte like fullt noe høyere enn i 2010. Dette kunne antas å henge sammen med kirkevalget som ble gjennomført i september 2011. Men en kunne heller ikke se bort fra at bevegelsene kunne knyttes opp mot det som skjedde etter 22. juli. Den norske kirke fikk ros for sitt bidrag i minne- og sorgmarkeringene etter 22. juli. Samtidig reagerte enkelte negativt på den rollen Den norske kirke fikk i markeringene og at livssynspluralismen i liten grad ble synliggjort. En kan derfor ikke se bort fra at noen av ut- og innmeldingene kom som en reaksjon på det som skjedde i etterkant av 22. juli 2011 (Botvar og Urstad 2012).

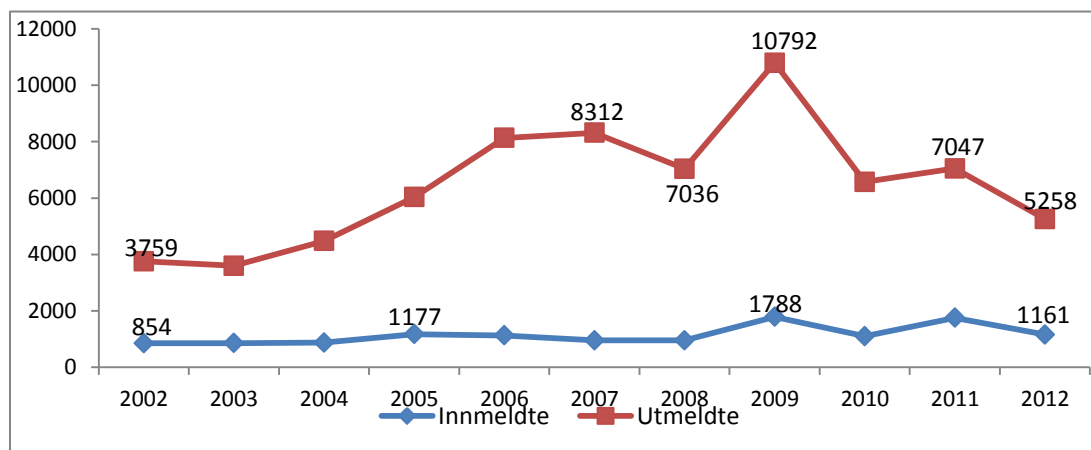
I 2012 ser vi imidlertid at tallet for utmeldinger er det laveste siden 2004, mens tallet for innmeldinger ligger helt gjennomsnittlig på rundt 1100. Man må vel kunne si at året 2012 var et år uten de helt store polariseringene i eller rundt kirken, slikt som typisk kan være med å påvirke tallene for ut- og innmelding. Hvorvidt Den norske kirkes opphør som statskirke vil påvirke disse tallene i vesentlig grad gjenstår å se.

**Tabell 29 Antall innmeldte og utmeldte i Dnk 2012. Antall**

Bispedømme	Antall innmeldte	Antall utmeldte
Oslo	160	937
Borg	129	583
Hamar	75	287
Tunsberg	107	549
Agder og Telemark	146	659
Stavanger	149	518
Bjørgvin	124	625
Møre	58	203
Nidaros	119	450
Sør-Hålogaland	43	208
Nord-Hålogaland	51	239
Total	1 161	5 258

Kilde: KOSTRA: Kirke, SSB, Statistikkbanken tabell 06929

**Figur 10 Inn og Utmeldte 2002 – 2012. Antall**



Kilde: KOSTRA: Kirke, SSB, Statistikkbanken tabell 06929



På kirkemøtet i 2008 ble satsning på kirkemusikk og kultur vedtatt som ett av fem områder i kirkens visjonsdokument for perioden 2009-2014. Det er også blitt ansatt kulturrådgiver i Kirkerådet samt kulturrådgiver i hvert bispedømme (Stifoss-Hanssen 2010).

Ved rapportering av kulturaktiviteter er det viktig å være klar over at disse ikke enkelt kan avgrenses og kategoriseres. Rapporteringen nedenfor er begrenset til kultur i form av spesielle kulturarrangementer, men disse utgjør bare en del av den kulturelle aktiviteten i kirken. En gudstjeneste er også en kulturhendelse, vanligvis med minst én profesjonell musiker som medvirkende (organist/kantor). Korene driver utstrakt musikalsk opplæring, deltar i gudstjenester og holder egne konserter. Musikalske eller andre kulturelle innslag, slik som opplesing eller lignende, er vanlig i gravferder, vigslar og konfirmasjoner. Videre er Den norske kirkes menigheter i tillegg til å være arbeidsplass for profesjonelle, også en del av den lokale amatørkulturen. Dette komplekse bildet av kulturlivet i den lokale kirken er vanskelig å fange inn ved hjelp av årsstatistikken. Riktignok kan menigheten gjennom en åpen rubrikk i skjemaet notere ulike arrangementer med kulturelt preg som har vært gjennomført siste året. Imidlertid er det gjerne slik at denne typen åpne rubrikker, i mindre grad enn faste svaralternativer, oppleves som forpliktende å fylle ut (Botvar og Urstad 2012).

### *Konserter og kulturelle arrangementer*

**Tabell 30 Konserter og deltakere. Antall**

Arrangement	2009	2010	2011	2012
Konserter i regi av menigheten	6 008	6 194	5 958	6 019
Antall deltakere	638 883	666 280	612 137	635 031
Konserter i regi av andre	3 120	3 235	3 452	3 469
Antall deltakere	551 462	598 145	636 845	646 299
Andre kult. arr. i regi av menigheten	1 329	1 704	1 658	1 847
Antall deltakere	117 676	146 452	171 853	162 392
Andre kult arr i regi av andre	513	458	540	553
Antall deltakere	83 942	63 532	87 740	70 710
Totalt antall kulturelle arrangementer	10 970	11 591	11 608	11 888
Totalt antall deltakere på kulturelle arrangementer	1 391 963	1 474 409	1 508 575	1 514 432

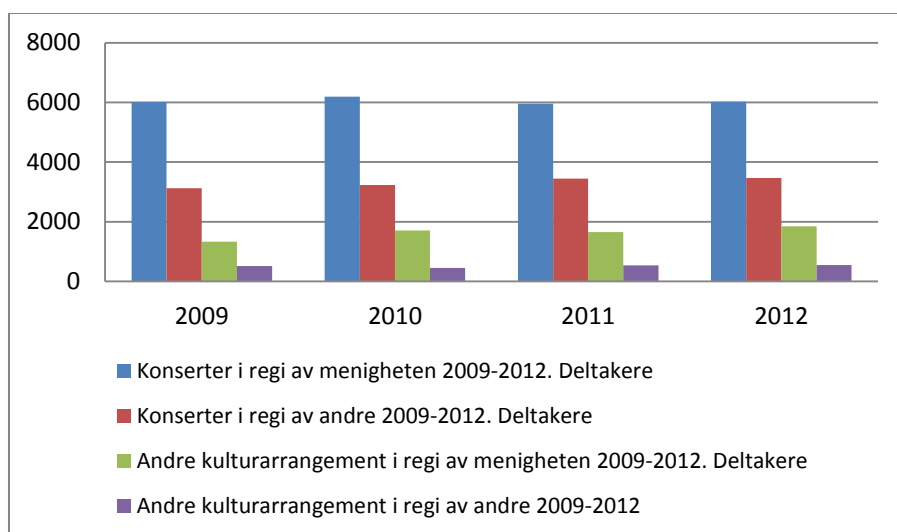
Kilde: KOSTRA: Kirke, SSB, Statistikkbanken tabell 04693

I 2012 var det i alt 1 514 432 deltakere på 11 888 konserter og andre kulturarrangementer i kirkene. Antall arrangementer har økt med nærmere 300 mens deltakerantallet er omtrent det samme som året før. Det vil si at den gjennomsnittlige deltakelsen har sunket fra 130 til 127. Tallet er likevel høyt, omtrent på samme nivå som det samlede frammøtet på Rikskonsertene. En spørreundersøkelse om lokalt kulturliv fra 2008 viser at kirkene er den *nest mest* brukte, og den *mest* voksende kulturarenaen i lokalsamfunnene i Norge (Stifoss-Hanssen 2010). Dette har ført til bred avisomtale av kirken som kulturarena. Den kirkelige satsingen på kultur har sammenheng med flere faktorer. Ett moment er kirkens eget syn på kultur, som over tid er blitt mer positivt og inkluderende. Et annet moment er kirkens kunstneriske utforming og egnethet. Et tredje element er mangel på andre velegnede lokaler og et fjerde er en stadig økende etterspørsel etter kulturtilbud innenfor en profesjonell ramme.

Oppslutningen om konserter øker i 2012, selv om også antall konserter øker. Konserter i regi av menigheten har et gjennomsnittlig oppmøte på 106 mot 103 året før, mens konsertene i regi av andre trekker i snitt 186 deltakere, mot 185 året før. Den virkelig store endringen ser vi under kategorien "Andre kulturelle arrangementer i regi av menigheten" – hvor det gjennomføres nesten 200 flere arrangementer, men likevel synker antall fremmøtte med nesten 10.000 i forhold til i 2011. Uansett er tallet på fremmøtte vesentlig høyere enn både i 2010 og 2009, det kan derfor se ut som om det heller er 2011 som utgjør avviket i denne sammenheng. Vi vet at kirkene deltok aktivt i sorgarbeidet etter hendelsene 22. juli og kanskje kan noe av forklaringen på tallene i 2011 ligge der. Også kulturelle arrangementer i *regi av andre* har en stor deltakermessig nedgang fra 2011 til 2012, men i motsetning til kirken, så økes ikke antallet slike arrangementer i vesentlig grad.

Årets tall bekrefter at konserter i regi av andre trekker vesentlig flere deltakere per konsert enn de rene kirkelige konsertene. Her trekker trolig de populære julekonsertene tallene opp i vesentlig grad. Dessuten må en legge til grunn at mange konserter som avholdes i kirkens regi er store og små konserter med bakgrunn i menighetens eget arbeid uten kommersielle formål, men som en del av menighetsarbeidet.

**Figur 11 Deltakere ved kulturarrangementer 2010-2012. Antall**



Kilde: KOSTRA: Kirke, SSB, Statistikkbanken tabell 04693

I arbeidet med boka *Fra forsakelse til feelgood*<sup>15</sup> (Repstad og Trysnes 2013) ble det gjennomført en undersøkelse hvor det ble stilt en rekke spørsmål til et representativt utvalg<sup>16</sup>, om nettopp julekonserter. Spørsmålene var først og fremst rettet mot julekonserter i kirker og andre religiøse lokaler, men fanget også opp annen informasjon om publikum på julekonserter i ikke-religiøse lokaler. Undersøkelsen ga mulighet for å se nærmere på ulike sosiale grupper og deres deltakelse på julekonserter. De har også sett på ulike grupper når det gjelder gudstjenestegang, for å se hvor stor overlapp det er mellom de mest ivrige kirkegjengerne og "julekonsertmenigheten" (Løvland og Repstad 2013:247).

31 prosent av de spurte hadde vært på én eller flere julekonserter i kirker eller andre religiøse lokaler det foregående året, mens 25 prosent hadde vært på tilsvarende i ikke-religiøse lokaler. Omregnet til

<sup>15</sup> Boka springer ut av forskningsprosjektet "Religion som estetiserende praksis".

<sup>16</sup> Undersøkelsen ble gjennomført som en del av en såkalt "omnibusundersøkelse" hvor man kan bestille spørsmål i en undersøkelse som skal gjennomføres med et representativt utvalg. I denne undersøkelsen er N= 1015).

tall vil dette si at cirka én million av den voksne befolkningen hadde vært på en julekonsert i en kirke eller i et annet religiøst lokale.

I tidligere tilstandsrapporter har det vært antydning nedgangen i kirkebesøk på julaften kanskje kunne henge sammen med julekonsertene, at disse for noen kommer i stedet for julaftengudstjeneste. Løvland og Repstad (2013:249) påpeker at dette resonnet ble noe svekket i 2011 hvor man så en oppgang i kirkegang på julaften. I 2012 ser vi imidlertid at tallene for julaftenbesøkene er mer tilbake til "normalen" og at 2011 således var et år utenom det vanlige. Utviklingen i 2012 går igjen i noe nedadgående retning, selv om det ikke er tilbake på 2010-nivået ennå. Det er uansett vanskelig å si noe sikkert om sammenhengen mellom julekonserter i kirken og deltakelse på julaftengudstjeneste, det kunne jo også tenkes at konsertene kunne virke rekrutterende på gudstjenestebesøket.

Det er en klar tendens til at kvinner går mer på julekonserter i kirker enn menn, og at deltakelsen også stiger i takt med alderen. Dette føyer seg inn i mønsteret med at kvinner generelt er mer religiøst aktive enn menn og eldre mer enn yngre.

Forskjellene mellom landsdelene er ikke signifikante når det gjelder deltakelse på julekonserter selv om det peker i retning av at Oslo og Akershus ligger lavest, og Agder og Trøndelag høyest.

I analysen av ulike sosiale grupper etter yrke, inntekt og utdanning, var det gruppen pensjonister som skilte seg klart ut, hvor så mye som 43 prosent hadde vært på minst én julekonsert i et religiøst lokale i foregående år. For øvrig var forskjellene mellom de fleste andre sammenlignede gruppene små eller ikke signifikante (Løvland og Repstad 2013:252).

*Hvem* er det så som går på julekonsertene i kirken? Er det de faste kirkegjengerne eller er dette en helt annen "menighet"? Her fant man klare og signifikante tendenser og hele 77 prosent av de regelmessige hyppige kirkegjengerne går også på julekonsert i kirken og andelen synker jo sjeldnere man går til gudstjeneste. Likevel utgjør gruppen faste hyppige kirkegjengere en så liten del av befolkningen at de likevel trolig er i mindretall på julekonsertene. 38 prosent av dem som bare går i kirken til jul og 25 prosent av dem som går sjeldnere enn dette hadde vært på julekonsert i religiøst lokale det siste året. Dessuten hadde nesten hver femte person som aldri går i kirken vært på julekonsert i et religiøst lokale i foregående år. Dette, betyr at "julekonsertmenigheten" er ganske bredt sammensatt når det gjelder religiøs aktivitet. Like fullt skal det tilføyes at nesten 70 prosent av utvalget *ikke* hadde vært på noen julekonsert i kirken eller et annet religiøst lokale (Løvland og Repstad 2013:257).

### *Korvirksomheten*

Årsstatistikken inneholder opplysninger om korvirksomheten i menighetene. Denne har et stort omfang og berøringspunkter med menighetenes gudstjenesteliv, barne- og ungdomsarbeid og annet. Antall kor og medlemmer har sunket noe fra 2011 til 2012. Med 1781 kor og 39 160 medlemmer er det i snitt ca. 1,4 kor pr sokn og i gjennomsnitt 22 medlemmer i hvert kor. Samtidig viser erfaringene at kor inngår i mange nettverk i lokalsamfunn, samarbeider med kultur- og musikkskoler og driver opplæring. Dessuten er det grunn til å tro at et stort antall kor i lokalsamfunnene står i et fruktbart samarbeidsforhold til menighetene uten at disse nødvendigvis er menighetenes egne kor. Utviklingen

i korvirksomheten viser en jevn nedgang fra år til år fra 2005 til 2012. Muligens kan det være slik at menighetenes kultursatsing er trukket noe bort fra korene og over mot andre former for kulturvirksomhet (Botvar og Urstad 2012).

**Tabell 31 Korvirksomhet, kor og medlemmer, 2005, 2008-2012. Antall**

	2005	2008	2009	2010 <sup>17</sup>	2011	2012
Kor for barn og unge	1 308	1 270	1 216	-	1 150	1 116
Medlemmer	32 162	26 761	26 831	-	25 025	24 162
Kor for voksne	847	806	744	-	696	665
Medlemmer	17 874	17 351	16 741	-	15 305	14 998

Kilde: KOSTRA: Kirke, SSB, Statistikkbanken tabell 04693

I årsrapporteringene har menighetene som nevnt mulighet til å gi en stikkordsmessig beskrivelse av andre kulturarrangementer med tanke på profil og innhold. I rapporteringen for 2009 ble de åpne rubrikkene gjennomgått med tanke på å lage kategorier for "andre" kulturarrangementer. Disse viser at menighetene rapporterer et mylder av ulike arrangementer fra juletreffester til bispevisitaser (Stifoss-Hanssen 2010). Men svært mange av arrangementene ser ut til å inneholde framføringer. Både rene amatørarrangementer og arrangementer med mer eller mindre innslag av profesjonelle utøvere er representert. Det er dessuten stor grad av blandingsuttrykk, det vil si at arrangementene kan ha en diakonal funksjon, de kan være del av barne- og ungdomsarbeidet, eller ha et gudstjenestepreg (Botvar og Urstad 2012).

---

<sup>17</sup> I 2010 ble de ulike rubrikkene ved en feiltakelse slått sammen. Dette er grunnen til at 2010-tallene ikke inngår i tabellen.

## 10 DIAKONIEN - KIRKENS OMSORGSTJENESTE

Den norske kirke definerer seg som en bekjennende, misjonerende, tjenende og åpen folkekirke (Kirkemøtet 2008). Diakoni har alltid hatt en sentral plass i kirkens selvforståelse.

Innsamlingen av data om diakoni startet i 2005. I tidlige år kartla man først og fremst om menighetene hadde tilbud om ekteskaps/samlivsgrupper, sorggrupper og eldretreff. Fra 2010 ble også "besøktjeneste" definert som en egen kategori, mens "integreringsarbeid" kom med fra 2011.

**Tabell 32 Diakonale tilbud 2005 – 2012. Antall**

	2005	2009	2010 <sup>18</sup>	2011	2012
Antall menigheter som har samlivsgrupper	142	83	115	108	113
Antall menigheter som har sorggrupper	339	314	393	412	384
Antall menigheter som har eldretreff	703	691	687	659	636
Antall menigheter med besøktjeneste <sup>19</sup>	-	-	561	579	616
Antall menigheter med integreringstilbud <sup>20</sup>	-	-	-	248	268
Andre diakonale tilbud	685	723	668	666 <sup>21</sup>	651

Kilde: NSD, Kirke databasen

Det er eldretreff og besøktjeneste som står sterkest av de diakonale tiltakene som er rapportert. Dette er en virksomhetsform som menighetene gjentar flere ganger i året og som finnes i litt over halvparten av menighetene. Treff for eldre ser ut til å holde seg rimelig godt i omfang med en liten nedgang fra foregående år. Vi ser den samme tendensen for sorggrupper, relativt stabilt, men med en liten nedgang. Tallene for besøktjenesten ligger stabilt, på rundt halvparten av menighetene, for de 3 årene rapporteringen har vært foretatt. Samlivsgrupper – eller samlivsforberedende grupper – har også vært et satsningsområde innenfor den kirkelige diakonien, men er kun tilbud i rundt 10 prosent av landets menigheter. Integreringstilbud som er registrert fra og med 2011 gis i vel 20 prosent av menighetene.

Rapporteringen viser at det er nærmere 17 000 frivillige involvert i dette arbeidet, men mange av tilbudene og arrangementene i diakonisektoren er stadig avhengig av ansatte med fagutdanning for å bli utført. Diakoner og prester holder sorgsamtaler, foretar sognebud, og leder i all hovedsak gruppene for sørgende og samlivsgruppene. Se for øvrig appendiks for mer utdypede tall når det gjelder antall grupper og tilbud på bispedømmenivå.

<sup>18</sup> I fjorårets tilstandsrapport var det kommet inn feil tall for 2010. Disse er nå rettet opp og er nå i samsvar med dataene i Kirke databasen hos NSD.

<sup>19</sup> Registrering av dette startet først i 2010

<sup>20</sup> Registrering av dette startet først i 2011

<sup>21</sup> Tallet for "Andre diakonale tilbud" 2011 er rettet fra fjorårets tilstandsrapport (fra 226 til 666).





## 11 LITTERATUR

Botvar, Pål Ketil og Sivert Skålvoll Urstad 2011. Tilstandsrapport for Den norske kirke 2011. *KIFO-notat nr. 3/2011*. Oslo: Stiftelsen Kirkeforskning.

Botvar, Pål Ketil og Sivert Skålvoll Urstad 2012. Tilstandsrapport for Den norske kirke 2012. *KIFO-notat nr. 4/2012*. Oslo: Stiftelsen Kirkeforskning.

Botvar, Pål Ketil 2013. Folkets svar på terroren. Sosiale, kulturelle og politiske aspekter ved masse-mønstringene. I *Den offentlige sorgen*, Agedal, Olaf, Pål Ketil Botvar og Ida Marie Høeg (red.) 63-85. Oslo: Universitetsforlaget.

FAD Fornyings- og administrasjonsdepartementet 2008. ILO-konvensjon nr. 169 om urfolk og stammefolk i selvstendige stater. Sist oppdatert 06. november 2008  
<http://www.regjeringen.no/nb/dep/fad/tema/samepolitikk/midtspalte/ilokonvensjon-nr-169-om-urbefolkninger-o.html?id=451312>

FAD Fornyings- og administrasjonsdepartementet 2011. Fakta om samiske språk.  
[http://www.regjeringen.no/nb/dep/fad/tema/samepolitikk/samiske\\_sprak/fakta-om-samiske-sprak.html?id=633131](http://www.regjeringen.no/nb/dep/fad/tema/samepolitikk/samiske_sprak/fakta-om-samiske-sprak.html?id=633131) Sist oppdatert: 01.03.2011, nedlastet 28.08.2013

FAD Fornyings- og administrasjonsdepartementet 2013. Samelovens språkregler og forvaltningsområdet for samisk språk  
[http://www.regjeringen.no/nb/dep/fad/tema/samepolitikk/samiske\\_sprak/samelovens-sprakregler-og-forvaltningsom.html?id=633281](http://www.regjeringen.no/nb/dep/fad/tema/samepolitikk/samiske_sprak/samelovens-sprakregler-og-forvaltningsom.html?id=633281) Sist oppdatert: 20.02.2013, nedlastet 15.8.2013

Fuglseth, Kåre, Elisabet Haakedal og Ulla Schmidt 2012. Lokale trusopplæringsplanar. Innhold og prosess. *KIFO Rapport 2012:3*. Oslo: Stiftelsen Kirkeforskning.

Høeg, Ida Marie 2009. Konfirmasjonstiden har vært bra. Jeg har fått litt mer kunnskap og hatt det fint sammen med de andre konfirmantene. I Stig Lægdene (red.) 2009. *Samfunnet i gudstjenesten*. Tromsø: KUN, Kirkelig utdanningscenter i nord. (Praktisk kirkelig årbok 2009)

Høeg, Ida Marie 2013. Folkekirken som sorgfellesskap. Den norske kirkes svar på 22. juli. I *Den offentlige sorgen*, Agedal, Olaf, Pål Ketil Botvar og Ida Marie Høeg (red.) 63-85. Oslo: Universitetsforlaget.

Johnsen, Tore 2012. *Samisk Kirkeråd. Et historisk tilbakeblikk og veien framover*. (pdf-fil)  
<http://www.kirken.no/index.cfm?event=doLink&famId=244> Sist oppdatert 10.11.2012, nedlastet 13.09.2013

Johnsen, Tore og Line M. Skum (red.) 2013. *Erkjenne fortid - forme framtid. Innspill til kirkelig forsoningsarbeid i Sápmi*. Stamsund: Orkana forlag AS.

KA Kirkelig arbeidsgiver- og interesseorganisasjon 2013. *Lønns og personalstatistikk for kirkelige arbeidstakere (ikke-statlige) 2012*. Oslo: KA Kirkelig arbeidsgiver- og interesseorganisasjon

Kirkerådet, avdeling for menighetsutvikling 2013. *Reform av trosopplæring i Den norske kirke, statusrapport juni 2013*. Den norske kirke, Kirkerådet.

Krupka, Bernd 2009. Konfirmasjon som innlemming i kirkens tradisjon. Norske konfirmantmedarbeideres perspektiv på konfirmanttiden. I Stig Lægdene (red.) 2009. *Samfunnet i gudstjenesten*. Tromsø: KUN, Kirkelig utdanningscenter i nord. (Praktisk kirkelig årbok 2009)

Lovdata 2013. Lov om Sametinget og andre samiske rettsforhold (sameloven). Sist oppdatert 20. september 2013 <http://www.lovdata.no/all/tl-19870612-056-003.html>

Samisk kirkeråd 2011. Strategiplan for samisk kirkeliv. Samisk kirkeråd, Den norske kirke. Nedlastet 13.09.2013 <http://www.kirken.no/index.cfm?event=doLink&famId=244>

Samisk kirkeråd 2013. <http://www.kirken.no/index.cfm?event=doLink&famId=244> Nedlastet 23.09.2013

Schmidt, Ulla 2013. Samordning av lokalvalg og kirkevalg. I *Et robust lokaldemokrati*. Johannes Bergh og Dag Arne Christensen (red.) 327-342. Oslo: Abstrakt forlag.

Stifoss-Hanssen, Hans 2011. Tilstandsrapport for Den norske kirke 2010. *KIFO-notat nr. 2/2010*.

Løvland, Anne og Pål Repstad 2013. Vi takker og jubler i tusinde tal. Publikum på julekonserter. I *Fra forsakelse til feelgood. Musikk, sang og dans i religiøst liv*. Pål Repstad og Irene Trysnes (red.) Cappelen Damm Akademisk.

Walter, Tony 1999. The question people asked. I *The mourning of Diana*, Walter, Tony (red.) 19-47. Oxford: Berg Publications.

Agedal, Olaf og Helene Egeland 2010. Kultur i kirken. En kartlegging av kulturaktiviteter i to bispedømmer i Den norske kirke. *KIFO-notat nr. 1/2010*. Oslo: Stiftelsen Kirkeforskning

Agedal, Olaf 2013. Sørgjestad og kamp plass. Stortorget og Oslo domkyrkje etter 22. juli. I *Den offentlige sorgen*, Agedal, Olaf, Pål Ketil Botvar og Ida Marie Høeg (red.) 63-85. Oslo: Universitetsforlaget.

Agedal, Olaf, Pål Ketil Botvar og Ida Marie Høeg (red.) 2013. *Den offentlige sorgen*. Oslo: Universitetsforlaget.

*Oversikt appendiks tabeller*

Tabell A 1 Antall gudstjenester og gudstjenestedeltakere 2011 – 2012.....	II
Tabell A 2 Antall gudstjenester og gudstjenestedeltakere søn – og helligdager 2011 - 2012 .....	II
Tabell A 3 Antall gudstjenester og gudstjenestedeltakere utenom søn- og helligdag 2011 – 2012.....	III
Tabell A 4 Antall gudstjenester med nattverd og nattverdsdeltakere 2011 - 2012.....	III
Tabell A 5 Gudstjenester og antall gudstjenestedeltakere julaften 2011 - 2012.....	IV
Tabell A 6 Diakonale tilbud 2012, antall menigheter og antall grupper .....	V
Tabell A 7 Antall menigheter med diakonale tilbud 2012.....	V
Tabell A 8 Antall konserter og konsertdeltakere, i menighetens regi og i regi av andre 2012 .....	VI
Tabell A 9 Andre kulturtilbud og deltakere, i menighetens regi og i regi av andre 2012 .....	VI
Tabell A 10 Antall kor og medlemmer (barn, ungdom, voksne) 2012 .....	VII
Tabell A 11 Antall medlemmer 2012.....	VII
Tabell A 12 Antall innmeldte 2012 .....	VIII
Tabell A 13 Antall utmeldte 2012.....	VIII

**Tabell A 1 Antall gudstjenester og gudstjenestedeltakere 2011 – 2012**

Bispedømme	Gudstj. totalt 2011	Deltakere 2011	Gj.sn. deltak. 2011	Gudstj. totalt 2012	Deltakere 2012	Gj.sn. deltak. 2012	Endring gudstj 2011/12 (prosent)	Endr. deltak. 2011/12 (prosent)
Oslo	6 245	643 368	103	6 390	627 578	98	2,3	-2,5
Borg	6 606	639 807	97	6 444	622 513	97	-2,5	-2,7
Hamar	6 281	476 118	76	6 051	449 399	74	-3,7	-5,6
Tunsberg	5 849	546 128	93	5 699	515 753	91	-2,6	-5,6
Agder og Tele.	7 078	734 317	104	6 950	702 452	101	-1,8	-4,3
Stavanger	5 911	757 180	128	5 859	720 784	123	-0,9	-4,8
Bjørgvin	8 876	846 643	95	9 024	818 862	91	1,7	-3,3
Møre	3 938	430 426	109	3 919	419 003	107	-0,5	-2,7
Nidaros	6 142	536 948	87	6 149	524 423	85	0,1	-2,3
Sør-Hålog.	4 137	319 069	77	3 945	303 786	77	-4,6	-4,8
Nord-Hålog.	4 517	335 257	74	4 422	312 465	71	-2,1	-6,8
Total	65 580	6 265 261	96	64 852	6 017 018	93	-1,1	-4,0

Kilde: KOSTRA: Kirke, SSB, Statistikkbanken tabell 06929

**Tabell A 2 Antall gudstjenester og gudstjenestedeltakere søn – og helligdager 2011 - 2012**

Bispedømme	Gudstj. søn.- og helligdag 2011	Deltakere 2011	Gj.sn. deltak. 2011	Gudstj. søn.- og helligdag 2012	Deltakere 2012	Gj.sn. deltak. 2012	Endring gudstj 2011/12 (prosent)	Endr. deltak. 2011/12 (prosent)
Oslo	4 098	482 205	118	4 088	458 988	112	-0,2	-4,8
Borg	4 920	503 744	102	4 882	489 393	100	-0,8	-2,8
Hamar	4 803	384 055	80	4 731	355 085	75	-1,5	-7,5
Tunsberg	4 586	443 995	97	4 510	421 175	93	-1,7	-5,1
Agder og Tele.	5 674	611 400	108	5 614	588 737	105	-1,1	-3,7
Stavanger	4 380	611 316	140	4 362	584 859	134	-0,4	-4,3
Bjørgvin	6 658	677 366	102	6 639	660 531	99	-0,3	-2,5
Møre	3 215	356 446	111	3 189	342 355	107	-0,8	-4,0
Nidaros	4 283	402 867	94	4 303	397 479	92	0,5	-1,3
Sør-Hålog.	3 243	261 934	81	3 190	245 072	77	-1,6	-6,4
Nord-Hålog.	3 142	249 703	79	3 071	227 948	74	-2,3	-8,7
Total	49 002	4 985 031	102	48 579	4 771 622	98	-0,9	-4,3

Kilde: KOSTRA: Kirke, SSB, Statistikkbanken tabell 06929

**Tabell A 3 Antall gudstjenester og gudstjenestedeltakere utenom søn- og helligdag 2011 – 2012**

Bispedømme	Gudstj. utenom søn.- og helligdag 2011	Deltakere 2011	Gj.sn. deltak. 2011	Gudstj. utenom søn.- og helligdag 2012	Deltakere 2012	Gj.sn. deltak. 2012	Endring gudstj 2011/12 (prosent)	Endr. deltak. 2011/12 (prosent)
Oslo	2 147	161 163	75	2 302	168 590	73	7,2	4,6
Borg	1 686	136 063	81	1 562	133 120	85	-7,4	-2,2
Hamar	1 478	92 063	62	1 320	94 314	71	-10,7	2,4
Tunsberg	1 263	102 133	81	1 189	94 578	80	-5,9	-7,4
Agder og Tele.	1 404	122 917	88	1 336	113 715	85	-4,8	-7,5
Stavanger	1 531	145 864	95	1 497	135 925	91	-2,2	-6,8
Bjørgvin	2 218	169 277	76	2 385	158 331	66	7,5	-6,5
Møre	723	73 980	102	730	76 648	105	1,0	3,6
Nidaros	1 859	134 081	72	1 846	126 944	69	-0,7	-5,3
Sør-Hålog.	894	57 135	64	755	58 714	78	-15,5	2,8
Nord-Hålog.	1 375	85 554	62	1 351	84 517	63	-1,7	-1,2
Total	16 578	1 280 230	77	16 273	1 245 396	77	-1,8	-2,7

Kilde: KOSTRA: Kirke, SSB, Statistikkbanken tabell 06929

**Tabell A 4 Antall gudstjenester med nattverd og nattverdsdeltakere 2011 - 2012**

Bispedømme	Guds- tjenester m/nattverd 2011	Deltakere 2011	Gj.sn. deltakere 2011	Guds- tjenester m/nattverd 2012	Deltakere 2012	Gj.sn. deltakere 2012	Endring gudstj 2011/12 (prosent)	Endr. delt. 2011/2012 (prosent)
Oslo	3 725	201 415	54	3 685	192 208	52	-1,1	-4,6
Borg	3 056	127 062	42	3 271	146 364	45	7,0	15,2
Hamar	2 561	72 762	28	2 888	77 952	27	12,8	7,1
Tunsberg	2 583	102 566	40	2 637	101 466	38	2,1	-1,1
Agder og Tele.	2 977	158 116	53	2 985	166 299	56	0,3	5,2
Stavanger	2 579	161 522	63	2 745	166 493	61	6,4	3,1
Bjørgvin	4 172	151 244	36	4 297	158 738	37	3,0	5,0
Møre	1 804	71 856	40	1 914	75 687	40	6,1	5,3
Nidaros	2 165	65 482	30	2 257	68 703	30	4,2	4,9
Sør-Hålog.	1 933	44 293	23	1 966	47 878	24	1,7	8,1
Nord-Hålog.	2 092	52 182	25	2 264	54 120	24	8,2	3,7
Total	29 647	1 208 500	41	30 909	1 255 908	41	4,3	3,9

Kilde: KOSTRA: Kirke, SSB, Statistikkbanken tabell 06929

**Tabell A 5 Gudstjenester og antall gudstjenestedeltakere julaften 2011 - 2012**

Bispedømme	Julaftengudstjenester 2011			Julaftengudstjenester 2012			Endr. deltakere 2011/12 (prosent)
	Antall gudstjenester 2011	Deltakere 2011	Gj.sn. deltakere 2011	Antall gudstjenester 2012	Deltakere 2012	Gj.sn. deltakere 2012	
Oslo	174	63 176	363	181	60 764	336	-3,8
Borg	230	59 751	260	235	56 605	241	-5,3
Hamar	222	47 718	215	225	46 223	205	-3,1
Tunsberg	225	56 621	252	215	53 331	248	-5,8
Agder og Tele.	250	69 522	278	248	61 363	247	-11,7
Stavanger	208	65 211	314	203	61 025	301	-6,4
Bjørgvin	306	77 118	252	300	75 325	251	-2,3
Møre	137	36 621	267	133	35 872	270	-2,0
Nidaros	203	45 861	226	199	45 225	227	-1,4
Sør-Hålog.	149	30 159	202	143	28 976	203	-3,9
Nord-Hålog.	144	27 455	191	149	26 080	175	-5,0
<b>Total</b>	<b>2 248</b>	<b>579 213</b>	<b>258</b>	<b>2 231</b>	<b>550 789</b>	<b>247</b>	<b>-4,9</b>

Kilde: KOSTRA: Kirke, SSB, Statistikkbanken tabell 06929

**Tabell A 6 Diakonale tilbud 2012, antall menigheter og antall grupper**

	2005		2009		2010 <sup>22</sup>		2011		2012	
	Antall menigh.	Antall grupper	Antall menigh.	Antall grupper	Antall menigh.	Antall grupper	Antall menigh.	Antall grupper	Antall menigh.	Antall grupper
Tilbud om samlivsgrupper	142	128	83	93	115	128	108	149	113	147
Tilbud om sorggrupper	339	519	314	589	393	716	412	615	384	592
Tilbud om eldretreff	703	*	691	*	687	3 905	659	3 038	636	2 591
Besøks-tjeneste <sup>23</sup>	*	*	-	*	561	42 173	579	45 693	616	46 674
Integrerings-tilbud <sup>24</sup>	*	*	*	*	*	*	248	781	268	570
Andre diakonale tilbud	685	*	723	*	668	2 218	666 <sup>25</sup>	1 943	651	2 112

Kilde: NSD, Kirke databasen

\* Foreligger ikke data

**Tabell A 7 Antall menigheter med diakonale tilbud 2012. Etter bispedømme**

Bispedømmekode	Sokn m ekteskapsgrupper	Sokn m sorggrupper	Sokn m eldretreff	Sokn m andre diakonale tilbud	Sokn m besøkstjeneste	Sokn m integrerings-tilbud
Oslo	15	40	62	45	48	24
Borg	13	48	63	62	54	34
Hamar	13	36	59	68	59	30
Tunsberg	6	33	68	71	60	29
Agder og Telemark	28	56	72	78	81	30
Stavanger	15	49	59	66	72	26
Bjørgvin	12	33	75	95	85	27
Møre	6	24	35	38	40	19
Nidaros	3	43	69	64	58	13
Sør-Hålogaland	1	15	45	39	40	25
Nord-Hålogaland	1	7	29	25	19	11
Total	113*	384*	636**	651	616	268

Kilde: NSD, Kirke databasen

<sup>22</sup> I fjorårets tilstandsrapport var det kommet inn feil tall for 2010. Disse er nå rettet opp og stemmer overens med dataene i Kirke databasen hos NSD.

<sup>23</sup> Registrering av dette startet først i 2010

<sup>24</sup> Registrering av dette startet først i 2011

<sup>25</sup> Tallet for "Andre diakonale tilbud" 2011 er rettet fra fjorårets tilstandsrapport (fra 226 til 666).

**Tabell A 8 Antall konserter og konsertdeltakere, i menighetens regi og i regi av andre 2012**

Bispedømme	Antall konserter i men regi	Antall deltakere i men regi	Antall kons i regi av andre	Antall delt på kons i regi av andre
Oslo	537	61 370	505	102 512
Borg	485	45 763	343	57 572
Hamar	492	41 858	336	59 775
Tunsberg	673	72 529	277	45 682
Agder og Telemark	566	62 164	233	52 637
Stavanger	478	53 055	246	59 626
Bjørgvin	804	72 461	517	83 523
Møre	300	36 635	206	47 775
Nidaros	441	103 616	323	63 607
Sør-Hålogaland	320	30 703	277	39 743
Nord-Hålogaland	923	54 877	206	33 847
<b>Total</b>	<b>6 019</b>	<b>635 031</b>	<b>3 469</b>	<b>646 299</b>

Kilde: NSD, Kirke databasen

**Tabell A 9 Andre kulturtilbud og deltakere, i menighetens regi og i regi av andre 2012**

Bispedømme	Antall andre kulturtilbud i menigh. regi	Antall deltakere i andre kulturtilbud i menigh. regi	Antall andre kulturtilbud ikke i menighets-regi	Antall deltakere på andre kulturtilbud ikke i men.regi
Oslo	280	21 364	114	18 362
Borg	122	13 782	68	6 636
Hamar	267	11 821	50	4 447
Tunsberg	179	12 352	40	2 453
Agder og Telemark	151	17 361	29	3 888
Stavanger	221	26 216	64	10 923
Bjørgvin	154	18 262	50	7 250
Møre	50	5 136	28	2 753
Nidaros	200	20 197	40	2 858
Sør-Hålogaland	160	9 421	34	5 034
Nord-Hålogaland	63	6 480	36	6 106
<b>Total</b>	<b>1 847</b>	<b>162 392</b>	<b>553</b>	<b>70 710</b>

Kilde: NSD, Kirke databasen



**Tabell A 10 Antall kor og medlemmer (barn, ungdom, voksne) 2012**

Bispedømme	Kor, korgrupper for barn og unge, antall grupper	Kor, korgrupper for barn og unge, antall medlemmer	Kor, korgrupper for voksne/familiekor, antall grupper	Kor, korgrupper for voksne/familiekor, antall medlemmer
Oslo	106	2 399	63	1 659
Borg	119	2 501	73	1 738
Hamar	71	1 343	59	1 120
Tunsberg	103	2 458	64	1 534
Agder og Telemark	175	4 112	85	2 250
Stavanger	133	3 342	82	1 792
Bjørgvin	180	3 591	91	1 860
Møre	68	1 338	44	826
Nidaros	62	1 288	41	985
Sør-Hålogaland	68	1 208	37	793
Nord-Hålogaland	31	582	26	441
Total	1 116	24 162	665	14 998

Kilde: NSD, Kirkedatabasen

**Tabell A 11 Antall medlemmer 2012**

Bispedømme	Prosent	Folketall	Medlemmer av Dnk	Antall sokn	Antall fellesråd	Antall kommuner
Oslo	58,6	798 061	467 613	72	3	3
Borg	74,4	674 304	501 637	116	38	38
Hamar	84,6	380 973	322 383	158	48	48
Tunsberg	75,3	507 751	382 392	113	35	35
Agder og Telemark	74,5	460 027	342 617	136	48	48
Stavanger	76,1	452 159	344 223	92	26	26
Bjørgvin	80,7	606 835	490 007	179	59	59
Møre	83,9	259 404	217 751	97	36	36
Nidaros	82,7	437 198	361 668	131	49 <sup>26</sup>	48
Sør-Hålogaland	84,8	239 611	203 299	86	44	44
Nord-Hålogaland	83,3	234 952	195 710	63	43	43
Uoppgitt	-	-	18 995	-	-	-
Total	76,2	5 051 275	3 848 295	1243	429	428

Kilde: SSB, Statistikkbanken: Folkemengd og kvartalsvise befolkningsendringar og KOSTRA, Kirke, SSB, Statistikkbanken tabell 06929. Uoppgitt bispedømme inkluderer ikke medlemmer bosatt i utlandet.

<sup>26</sup> Kommunene Inderøy og Mosvik ble slått sammen fra 2012, mens det fremdeles er to fellesråd ([www.kirken.no](http://www.kirken.no)).

**Tabell A 12 Antall innmeldte 2012**

Bispedømme	Antall sokn	Antall innmeldte
Oslo	72	160
Borg	116	129
Hamar	158	75
Tunsberg	113	107
Agder og Telemark	136	146
Stavanger	92	149
Bjørgvin	179	124
Møre	97	58
Nidaros	131	119
Sør-Hålogaland	86	43
Nord-Hålogaland	63	51
<b>Total</b>	<b>1 243</b>	<b>1 161</b>

Kilde: KOSTRA: Kirke, SSB, Statistikkbanken tabell 06929

**Tabell A 13 Antall utmeldte 2012**

Bispedømme	Antall sokn	Antall utmeldte
Oslo	72	937
Borg	116	583
Hamar	158	287
Tunsberg	113	549
Agder og Telemark	136	659
Stavanger	92	518
Bjørgvin	179	625
Møre	97	203
Nidaros	131	450
Sør-Hålogaland	86	208
Nord-Hålogaland	63	239
<b>Total</b>	<b>1 243</b>	<b>5 258</b>

Kilde: KOSTRA: Kirke, SSB, Statistikkbanken tabell 06929